



الكتاب السنوي للتدريب

الأكاديمية الحديثة للهندسة والتكنولوجيا

لقسم هندسة العمارة وتكنولوجيا البناء

العام الدراسي 2022

تمهيد

إيماننا من ان يكون للأكاديمية الحديثة للهندسة دور فعال في خدمة المجتمع وبما يتفق مع أولويات التنمية البشرية والتي ينعكس مردودها على الوضعين الاقتصادي والاجتماعي في مصر ، فقد خلصت الأكاديمية الي دورها لتأهيل الطلاب لمتطلبات سوق العمل وذلك عن طريق توفير فرص التعلم النظري والتدريب والممارسة العملية والتي من خلالها يكتسب الطلاب المهارات المهنية والفنية المتخصصة التي تؤهلهم لسوق العمل في مصر وخارجها .

ولذا حرصت الأكاديمية على إجتياز الطالب لأربع مستويات تدريبية :

- 1- التدريب الأول والثاني تدريب داخلي ويكون بعد المستوى الدراسي صفر والأول
- 2- التدريب الثالث والرابع تدريب خارجي في مؤسسات وميادين العمل التي تكسب الطالب الثقة والخبرة والمهارات المطلوبة لسوق العمل ويكون بعد المستوى الدراسي الثاني و الثالث

والأكاديمية تؤمن بأن الجهود الجادة التي بذلت في رفع مستوى التدريب ستثمر إرتقاء بمستوى خريجها الذين نأمل أن يكونوا ضمن الجنود المخلصين الذين يعتمد عليهم في حل المشاكل الواقعيّة، وإيجاد أفضل الحلول لها عن طريق تطبيق مجمل معارفهم وخبراتهم ومهاراتهم التي اكتسبوها خلال دراستهم.

والله ولى التوفيق،،،

أ.د. منى البسيوني

عميد الأكاديمية

الصفحة	الفهرس
4	1 مقدمه
6	1-1 أهمية التدريب للطلاب
6	2-1 مهام مكتب التدريب بالأكاديمية
8	3-1 قواعد تسجيل التدريب
12	4-1 إحصائية عدديه لطلاب المستوى صفر والمستوى الاول للتدريب الداخلي
13	5-1 إحصائية عدديه لطلاب المستوى الثاني والمستوى الثالث للتدريب الخارجي
16	2 التدريب الداخلي
17	1-2 التدريب الداخلي الأول - المستوى صفر
18	1-1-2 قسم الهندسة المعمارية وتكنولوجيا البناء
28	2-2 التدريب الداخلي الثاني - المستوى الأول
29	1-2-2 قسم الهندسة المعمارية وتكنولوجيا البناء
44	3 التدريب الخارجي
45	1-3 التقارير السنوية للعام الدراسي 2021-2022
46	1-1-3 قسم الهندسة المعمارية وتكنولوجيا البناء
81	4 شهادات التدريب
84	5 بروتوكولات التعاون مع جهات التدريب الخارجية
89	6 توزيع طلبه الاكاديمية على شركات التدريب خلال عام 2021-2022

1 مقدمة

تشمل الدراسة بالأكاديمية نظاما للتدريب العملى والصناعى لطلاب الأكاديمية فى الأجازة الصيفية وتبدأ عقب إنتهاء أداء الإمتحانات التحريرية للفصل الدراسى الثانى (الربيع) بما لا يتعارض مع الدراسة فى الفصل الصيفى.

ينقسم التدريب العملى والصناعى الى مرحلتين :-

أ- مرحلة التدريب العملى لطلاب المستوى صفر والمستوى الأول وأداؤه إلزامى للتسجيل بالمستوى التالى إلا فى الظروف الأستثنائية التى يحددها مجلس الكلية ويتم التدريب داخل أو خارج الأكاديمية .

ب- مرحلة التدريب الصناعى التخصصى لطلبة المستوى الثانى والثالث ويتم فى الجهات الصناعية ومراكز التدريب المعتمدة تحت إشراف الأكاديمية . ويتم التدريب خلال الأجازة الصيفية عقب انتهاء الفصل الدراسى الثانى (الربيع) ويقيم كل تدريب بثلاث ساعات معتمدة لطلاب لائحة 2012 ولائحة 2018 ولا يكافئ ساعات معتمدة فى لائحة 2020 .

ت- يعتبر التدريب الداخلى والخارجى مقررات اساسية عدم اداءها يمنع الطالب من التخرج او من تسجيل المقررات التى تعتبر التدريب متطلب سابق لها كما هو موضح بجميع الوائح المفعلة .

مراحل التدريب

المرحلة الأولى :

التدريب العملى الصيفى لطلاب المستوى صفر والمستوى الأول:

1. يتم التدريب خارج أو داخل الأكاديمية فى الفراغات الدراسية ومعامل الأكاديمية والورش.
2. يشتمل هذا التدريب موضوعات عامة لازمة للبناء المعرفى للهندسة فى مجالات تكنولوجيا الحاسبات والأجهزة الكهربائية والألكترونية والرسم الهندسى والمعمارى .
3. يتم تقسيم المتدربين الى مجموعات طبقا لطبيعة التدريب ويتولى القسم العلمى المختص إدارة التدريب وتحديد المحتوى العلمى والمشرفين والمدربين.
4. يتم التدريب لمدة اسبوعين بما يكافئ 60 ساعة لكل مستوى .
5. يتم تقييم الطالب على مجمل أداءه فى فترة التدريب بالإضافة لإختبار شفوي أو عملي طبقا لطبيعة التدريب يجريه القسم المختص.

التدريب الصناعي التخصصي للمستوى الثانى والثالث:

1. يتم هذا التدريب خارج الأكاديمية بمواقع الإنتاج والتنفيذ بالمؤسسات والمصانع والشركات ومراكز التدريب المعتمدة طبقاً للتخصصات المختلفة.
2. يتم تحديد المحتوى العلمي لبرامج التدريب بالتنسيق بين الأقسام المختصة وجهات التدريب الخارجية وتوثق بتوقيع بروتوكولات تتضمن محتوى التدريب والمسئوليات الإدارية والمالية لكلا الطرفين.
3. يقوم الطالب بإختيار موضوع وجهة التدريب بالتنسيق مع مكتب التدريب بالأكاديمية.
4. يتم التدريب لفترة تكافئ 60 ساعة لكل مستوى على أن يقوم القسم المختص بالإشراف والمتابعة ويرفع المسئول عن الإشراف تقارير دورية الي القسم العلمي المختص ومكتب التدريب بالأكاديمية عن أداء جهات التدريب وانتظام الطلاب والتعامل مع معوقات التدريب .
5. بعد الإنتهاء من التدريب يقوم كل قسم بتشكيل لجنة متحنين من أعضاء هيئة التدريس لمناقشة الطلاب وإعطاء التقدير المناسب من أجمالي 100 درجة مقسمة طبقاً للآتى :
 - (60 درجة) تحدد بواسطة الشركة او مركز التدريب بناء على معايير التقييم المحددة مسبقا مع القسم العلمي وذلك طبقا لطبيعة التدريب.
 - (40 درجة) تحدد بواسطة لجنة ثلاثية من أعضاء هيئة التدريس داخل القسم العلمي بعد مناقشة الطالب في محتوى التدريب المجتاز وعرضه تقرير عن مجمل أنشطته في التدريب.
6. تضاف عدد ساعات التدريب للساعات المنجزة وتضاف الى التقدير التراكمى للطالب عقب انتهاء تقييم التدريب في لائحة 2012 ولائحة 2018 ولا يضاف في لائحة 2020 ولكن ادائه واجتيازه الزامي.
7. يتم عمل استقصاء للطلاب بعد انتهاء التدريب للوقوف على مشاكل التدريب في كل مستوى وتناقش نتيجة الاستقصاء في حضور الشركات وممثلي الأقسام العلمية ومجموعة من الطلاب .

1-1 أهمية التدريب للطلاب

- تطبيق ما اكتسبه من محاضرات و دروس نظرية في قاعات الدراسة بشكل عملي وتطبيقي و بهذه الطريقة تزداد قدرة الطالب على التميز في مجاله أو تخصصه .
 - فتح الباب أمام الطلاب من أجل استيعاب مواد التخصص ، و هذا ما يجعلهم أكثر قدرة على الإبداع و الابتكار.
 - اتاحة الفرصة للطلاب من أجل الاندماج في سوق العمل ، و التعرف على التحديات التي يمكن أن تواجههم بعد التخرج من الجامعة .
 - السماح للطلاب بالبحث عن وظيفة في تخصصه حيث أن التدريب الميداني يقضي على الفجوة التي يصطدم بها الطالب بين ما يدرسه ، و ما يجده في سوق العمل .
 - يقدم فرصة للتعرف على ما يدور بداخل الشركات ، و التعرف على أسلوب التعامل مع زملاء العمل ، و المدراء.
 - التهيئة المناسبة لتقبل تحديات المستقبل و الإستجابة للمتغيرات و التعامل مع المشكلات التي يمكن أن تعترضهم في المستقبل.
 - يعطى فرصة للطلبة المتميزين من الحصول على وظيفة في الشركة أو الهيئة التي تلقى بها التدريب فمثلاً إذا أدى الطالب فترة التدريب بنجاح هناك عدد من المؤسسات تعطي لأصحاب الكفاءات منهم الفرصة للحصول على وظيفة مناسبة لهم في الشركة.
 - تحفيز الطلبة على الخروج إلى سوق العمل دون رهبة أو تردد .-
 - يتيح لهم التعود على تحمل مسؤولية العمل ، و الإلتزام بمواعيده الرسمية ، و أداء المهام المطلوبة منهم في الوقت المحدد لذلك .
 - يعطي للطلاب مؤشراً عن مستواهم هل هم قادرين فعلاً على تحمل مسؤوليات العمل.
- و بناء على ذلك يبدأ الطالب في تحديد الطريقة التي سيعتمد عليها في تنمية مهاراته و قدراته.

2-1 مهام مكتب التدريب بالأكاديمية

مكتب التدريب الصيفى حريص على اتاحة الفرصه للطلاب لتنمية مهاراتهم وبتطبيق ماتعلموه من خلال مهارات الاتصال بسوق العمل مع مؤسسات خارج نطاق المجتمع الاكاديمي وذلك باتباع الخطوات التالية:

1. يبدأ الموسم التدريبي لكل عام بتوجيه خطاب رسمي الى جميع الاقسام التعليمية وذلك للقيام بترشيح البرامج التدريبية المطلوبة من الشركات .
2. يقوم قسم التدريب بعرض المحتوى التدريبي للبرامج التدريبية المقدمة من الشركات للاطلاع عليها واتخاذ القرار بشأنها .
3. تشكل لجنة فنية من كل قسم لاختيار اماكن التدريب و البرامج التدريبية لديها و المحتوى التدريبي الخاص بكل برنامج .
4. التنسيق مع جهات التدريب لتقديم افضل العروض الفنية و المالية للمفاضلة بين الجهات المعنية بالتدريب و مناقشتهم في كفاية وكفاءة هذه الاماكن لاستيعاب الاعداد المطلوبة .

5. زيارة جهات التدريب لمعاينتها ومعرفة مدى ملائمتها لأداء المهام الموكلة لها لتدريب طلبة الاكاديمية.
6. يقوم مكتب التدريب بالاتفاق مع جهات التدريب بناء على ما تم الاتفاق عليه لدى الاقسام التعليمية .
7. يتم عمل بروتوكولات تعامل مع كل جهة تدريبية (مرفق صور من البروتوكولات الخاصة بكل جهة تدريبية).
8. الاشراف على عقد سيمينارات لجهات التدريب بحضور وكيل الاكاديمية لشئون البيئة والتدريب والمسؤولين عن التدريب من الاقسام وعدد من الطلبة
9. عمل الخطة السنوية للتدريب .
10. يقوم طلاب المستوى الثانى والمستوى الثالث (جميع التخصصات) بالتسجيل لدى مكتب التدريب والدفع لدى الماليات بموجب استمارة تدريب موضح بها بيانات الطالب كاملة تطبع من السيستم ويتم تسليم نسخة للطالب موضح بها مكان واسم جهة التدريب وكذا اسم البرنامج التدريبي (مرفق صورة من استمارة الطالب).
11. يقوم مكتب التدريب بادخال البيانات الخاصة بكل طالب على السيستم المجهز خصيصا لهذه المهام
12. يقوم مكتب التدريب بالتنسيق مع جهات التدريب للبدايه الفعلية حسب المتفق عليه سلفا.
13. الاقسام التعليمية تقوم بالتنسيق مع المشرفين للاشراف على الطلبة لدى الشركات للتأكد من مدى التزام الطلبة والتزام الشركات باداء التدريب بالمواصفات المطلوبة.
14. مع نهاية التدريب وتسليم التقييمات والشهادات الخاصة بالطلبة يقوم كل قسم بعقد مناقشات خاصة بالتدريب (حيث يقسم درجة التدريب الخارجى الى 60% للتدريب الخارجى + 40 % لمناقشة التدريب للتأكد من مدى استفادة الطالب من المحتوى التدريبي المأخوذ).
15. يقوم كل قسم بعمل استبيانات للطلبة لتقييم التدريب عامة والشركات والبرنامج التدريبي خاصة.
16. بناء على تحليل الاستبيان يأخذ فى الاعتبار رأى الطلبة والمشرفين على برامج التدريب وايضا شركات التدريب اما فى الاستمرار مع بعض الشركات او الغاء التعاقد معهم.

1-3 قواعد تسجيل التدريب

يتم التدريب الداخلي والصناعي طبقاً لثلاثة لوائح كما يلي :

خطوات تسجيل التدريب الداخلي

بداية التسجيل للتدريب الداخلي يوم الثلاثاء 24-5-2022.

- التأكد من تحقيق المتطلب السابق للتدريب ووصول الطالب للمستوى الدراسي الخاص بالتدريب.

قواعد عامة لتسجيل التدريب

- الطالب المتخلف عن حضور التدريب ليومين يعتبر **راسباً** في المقرر وعليه إعادة التسجيل وأداء التدريب مرة أخرى.
- لن يسمح لأي طالب بالتدريب في فترة مختلفة عن الفترة المحددة في بطاقة التسجيل.
- تتم إضافة نتيجة الفترة الأولى والثانية للتدريب الداخلي مع نتيجة الفصل الصيفي
- التوجه إلى الإدارة المالية لسداد مستحقات تسجيل مقرر التدريب (بما يعادل 2 ساعة معتمدة
- التوجه إلى مكتب التدريب لتسجيل التدريب واستلام استمارة معتمده محدد بها فترة التدريب.
- نتيجة الفترة الثالثة يتم تأجيلها لإضافتها لنتيجة الفصل الدراسي الأول.
- في حال رسوب الطالب في التدريب لن يتمكن الطالب من تسجيل مقررات الفصل التالي المحددة في اللائحة والتي متطلبها السابق مقرر التدريب.
- **اختيار الفترات بأولوية التسجيل.**

• فترات التدريب الداخلي

الفترة الثالثة		الفترة الثانية		الفترة الأولى	
من 2022-9-22 إلى	من 2022-9-11	من 2022-7-28 إلى	من 2022-7-17	من 2022-7-7 إلى	من 2022-6-26

• مقررات التدريب الداخلي

لائحة 2012			لائحة 2018			لائحة 2020			المستوى / التخصص
متطلب ب س	مقرر التدريب	كود التدريب ب	متطلب س	مقرر التدريب	كود التدريب	متطلب س	مقرر التدريب	كود التدريب	
-	تدريب داخلي كهرباء 1	ELC 160	-	تدريب داخلي كهرباء 1	ELCN060	-	تدريب داخلي كهرباء 1	ELCn060	اتصالات
ELC 160	تدريب داخلي اتصالات 2	ELC 260	ELCN060	تدريب داخلي اتصالات 2	ELCN160	ELCn060	تدريب داخلي اتصالات 2	ELCn160	
ELC 160	تدريب داخلي حاسبات 2	CMP 260	ELCN060	تدريب داخلي حاسبات 2	CMPn160	ELCn060	تدريب داخلي حاسبات 2	CMPn160	حاسبات
-	تدريب داخلي عمارة 1	ARC 160	-	تدريب داخلي عمارة 1	ARCN060	-	تدريب داخلي عمارة 1	ARCN060	عمارة

ARC 160	تدريب داخلي عمارة 2	ARC 260	ARCN06 0	تدريب داخلي عمارة 2	ARCN16 0	ARCn06 0	تدريب داخلي عمارة 2	ARCn16 0	تصنيع
-	تدريب داخلي تصنيع 1	MNF 160	-	تدريب داخلي تصنيع 1	MNFn06 0	-	تدريب داخلي تصنيع 1	MNFn06 0	
MN F 160	تدريب داخلي تصنيع 2	MNF 260	MNFn16 0	تدريب داخلي تصنيع 2	MNFn16 0	MNFn16 0	تدريب داخلي تصنيع 2	MNFn16 0	
						-	تدريب داخلي مدني 1	CIVn060	
						CIVn060	تدريب داخلي مدني 2	CIVn160	

خطوات تسجيل التدريب الخارجي :

خطوات تسجيل التدريب

بداية التسجيل للتدريب الخارجي يوم الثلاثاء 24-5-2022.

التأكد من تحقيق المتطلب السابق للتدريب ووصول الطالب للمستوى الدراسي الخاص بالتدريب.

قواعد عامة لتسجيل التدريب

- الطالب المتخلف عن حضور التدريب ليومين يعتبر **راسبا**. الطالب المتغيب عن المناقشة يعد **راسبا**.
- لن يسمح لأي طالب بالتدريب في فترة مختلفة او شركة مختلفة عن المحددة في بطاقة التسجيل.
- تتم اضافة نتيجة الفترة الاولى والثانية للتدريب الخارجي مع نتيجة الفصل الصيفي.
- نتيجة الفترة الثالثة يتم تأجيلها لإضافتها لنتيجة الفصل الدراسي الاول.
- التوجه الى الادارة المالية لسداد مستحقات تسجيل مقرر التدريب (بما يعادل 3 ساعة معتمدة).
- التوجه الى مكتب التدريب لتسجيل التدريب واستلام استمارة معتمده محدد بها فترة التدريب.
- في حال رسوب الطالب في التدريب لن يتمكن الطالب من تسجيل مقررات الفصل التالي المحددة في اللانحة والتي متطلبها السابق مقرر التدريب.
- اختيار الشركات بأولوية التسجيل. في حال عدم اكتمال العدد في برنامج التدريب يتم تغيير البرنامج او الشركة

فترات التدريب الخارجي

الفترة الثالثة		الفترة الثانية		الفترة الاولى	
من 2022-9-22 الى	2022-9-11	من 2022-7-28 الى	2022-7-17	من 2022-7-7 الى	2022-6-26

مقررات التدريب الخارجي

لانحة 2012			لانحة 2018			لانحة 2020			التخصص
متطلب س	مقرر التدريب	كود التدريب	متطلب س	مقرر التدريب	كود التدريب	متطلب س	مقرر التدريب	كود التدريب	
65 Credit ELC 260	تدريب صناعي اتصالات-1	ELC 563	65Credit ELCN160	تدريب صناعي اتصالات-1	ELCN 260	66Credit ELCn160	تدريب صناعي اتصالات-1	ELCn 260	اتصالات
101 Credit ELC563	تدريب صناعي اتصالات-2	ELC 564	101Credit ELCN260	تدريب صناعي اتصالات-2	ELCN 360	99Credit ELCn260	تدريب صناعي اتصالات-2	ELCn 360	
65 Credit CMP 260	تدريب صناعي حاسبات -1	CM P 563	65Credit CMPN160	تدريب صناعي حاسبات -1	CMP N260	66Credit CMPn160	تدريب صناعي حاسبات -1	CMP n260	حاسبات
101 Credit CMP 563	تدريب صناعي حاسبات -2	CM P 564	101Credit CMPN260	تدريب صناعي حاسبات -2	CMP N360	99Credit CMPn260	تدريب صناعي حاسبات -2	CMP n360	
65 Credit ARC	تدريب صناعي عمارة -1	ARC 360	ARCn160+ARCn211+65	تدريب صناعي عمارة -1	ARC N260	ARCn160+ARCn211+66Cred	تدريب صناعي عمارة -1	ARC n260	عمارة

			Credit			it			
260			ARCn260	تدريب صناعي	ARC N36	ARCn260+ARCn312+10	تدريب صناعي	ARC n360	
101 Credit ARC 360	تدريب صناعي عمارة -2	ARC 360	312+101Credit	تدريب صناعي عمارة -2	0	2+99Credit	تدريب صناعي عمارة -2		
65 Credit MNF2 60	تدريب صناعي تصنيع 1	MNF 462	65Credit	تدريب صناعي تصنيع 1	MNF N26 0	66Credit MNFn160	تدريب صناعي تصنيع 1	MNF n260	
101 Credit MNF4 62	تدريب صناعي تصنيع 2	MNF 56 2	101Credit	تدريب صناعي تصنيع 2	MNF N36 0	99Credit MNFn260	تدريب صناعي تصنيع 2	MNF n360	ع
						65 Credit + CIVn160	تدريب صناعي مدني 1	CIVn 260	مدني
						101 Credit + CIVn260	تدريب صناعي مدني 2	CISn 360	

الإحصائية العددية للتدريب الداخلي لقسم الهندسة المعمارية وتكنولوجيا البناء لعام
2022

رقم	كود المادة	الفترة الاولى	المستوى	الفترة الثانية	المستوى	الفترة الثالثة	المستوى	الاجمالي الفترات	المستوى الاجمالي
3	ARC 160	5	مستوى صفر	0	مستوى صفر	3	مستوى صفر	8	1
			مستوى اول		مستوى اول		5		
			مستوى ثاني		مستوى ثاني		2		
			مستوى ثالث		مستوى ثالث		0		
			مستوى رابع		مستوى رابع		0		
4	ARC 260	8	مستوى صفر	0	مستوى صفر	14	مستوى صفر	22	0
			مستوى اول		مستوى اول		6		
			مستوى ثاني		مستوى ثاني		9		
			مستوى ثالث		مستوى ثالث		5		
			مستوى رابع		مستوى رابع		2		
5	ARCN060	2	مستوى صفر	0	مستوى صفر	7	مستوى صفر	9	2
			مستوى اول		مستوى اول		6		
			مستوى ثاني		مستوى ثاني		1		
			مستوى ثالث		مستوى ثالث		0		
			مستوى رابع		مستوى رابع		0		
6	ARCN060	71	مستوى صفر	0	مستوى صفر	30	مستوى صفر	101	51
			مستوى اول		مستوى اول		50		
			مستوى ثاني		مستوى ثاني		0		
			مستوى ثالث		مستوى ثالث		0		
			مستوى رابع		مستوى رابع		0		
7	ARCN160	5	مستوى صفر	0	مستوى صفر	26	مستوى صفر	31	1
			مستوى اول		مستوى اول		14		
			مستوى ثاني		مستوى ثاني		16		
			مستوى ثالث		مستوى ثالث		0		
			مستوى رابع		مستوى رابع		0		
8	ARCN160	79	مستوى صفر	0	مستوى صفر	27	مستوى صفر	106	4
			مستوى اول		مستوى اول		30		
			مستوى ثاني		مستوى ثاني		72		
			مستوى ثالث		مستوى ثالث		0		
			مستوى رابع		مستوى رابع		0		
		170		0		107		277	277

إحصائية للتدريب الخارجي لقسم هندسة العمارة وتكنولوجيا البناء
لعام 2022

الاجمالي	كود التدريب						المستوى	اسم البرنامج	اسم الشركة	كود التدريب	م			
	ARCn 360	ARCn 360	ARC 460	ARCn 260	ARCn 260	ARC 360								
0		0	0				المستوى الاول	3DMAX	Professional		1			
3		2	1				المستوى الثاني							
31		27	4				المستوى الثالث							
1		0	1				المستوى الرابع							
0		0	0				المستوى الاول	Autodesk Revit						
13		9	4				المستوى الثاني							
80		41	39				المستوى الثالث							
9		0	9				المستوى الرابع							
		79	58	اجمالي اللوائح										
137		اجمالي												
27			0	0	20	7	المستوى الاول	Sites				SAMA		2
151			0	1	131	19	المستوى الثاني							
16			1	0	9	6	المستوى الثالث							
4			1	0	0	3	المستوى الرابع							
			2	1	160	35	اجمالي اللوائح							
198		اجمالي												
0	0	0	0	0	0	0	المستوى الاول	Architectural Finishing	Benchmark		3			
17				15		2	المستوى الثاني							
17		11	4	1		1	المستوى الثالث							
0							المستوى الرابع							
		11	4	16	0	3	اجمالي اللوائح							
34		اجمالي												
0							المستوى الاول	3DMAX				MASTE		4
0							المستوى							

							الثاني	Autodesk Revit			
1		1					المستوى الثالث				
0							المستوى الرابع				
0							المستوى الاول				
1		1					المستوى الثاني				
56		52	4				المستوى الثالث				
0							المستوى الرابع				
0							المستوى الاول				
0							المستوى الثاني				
1			1				المستوى الثالث				
0							المستوى الرابع				
		54	5				اجمالي اللوائح				
59											
0							المستوى الاول	Engineering Fundamentals	Edu-Vate		
22					20	2	المستوى الثاني				
0							المستوى الثالث				
0							المستوى الرابع				
					20	2	اجمالي اللوائح				
22											
0		0	0				المستوى الاول	3DMAX	MTC		
1		0	1				المستوى الثاني				
20		15	5				المستوى الثالث				
5		0	5				المستوى الرابع				
0		0				0	المستوى الاول	Autodesk Revit			
2		2				0	المستوى الثاني				
40		35	5			0	المستوى الثالث				
6		0	5			1	المستوى الرابع				

		52	21			1	اجمالي اللوائح			
74										
524		الاجمالي								

2 . التدريب الداخلي

1-2 التدريب الداخلي الأول - المستوى صفر

2-1-1 قسم الهندسة المعمارية وتكنولوجيا البناء

أولاً : محتوى الدورة التدريبية :-

تتناول الدورة التدريبية تعريف طالب المستوى صفر بالمفاهيم الأساسية لكل من الرسم المعماري واستخدام تطبيقات الحاسب في العمارة ، وتهدف إلى إعداد طالب المستوى الاول وتزويده بالمهارات الاساسية اللازمة قبل التحاقه بقسم الهندسة المعمارية وتنقسم الدورة الى اسبوعين :

الأسبوع الأول : يدرس فيه الطالب أساسيات الرسم والاسقاط المعماري والتعريف بالادوات والمتطلبات اللازمة وكذلك أنواع الرسومات والمساقط المعمارية كما تركز الدورة على مبادئ رسم الخطوط وأنواعها ، الكتابة المعمارية ، توقيع الأبعاد ، اظهار الرسومات

ويتحقق ذلك عن طريق مجموعة من المحاضرات النظرية والتمارين العملية بالاضافة الى مشروع نهائى ينجزه الطالب فى نهاية الاسبوع الاول للدورة التدريبية

الأسبوع الثانى : يتعرض فيه الطالب الى التعرف على البرامج والتطبيقات التى تساعده على الرسم والاطهار المعماري عن طريق الحاسب . وترتكز الدورة على برنامج الـ Photoshop وكيفية توظيفه فى مرحلة إظهار وتلوين وفرش الرسومات المعمارية . ويتم ذلك من خلال الشرح العملى على أجهزة الكمبيوتر بمعمل الحاسب و العمل فى تمارين من اجل تحقيق الهدف من الدورة

ثانياً التقييم :- يتم تقييم الطالب لى يجتاز الدورة التدريبية على اساس حضوره مالا يقل عن 80% من عدد ساعات الدورة وكذلك انهاءه لما يطلب منه من مشروع فى الأسبوع الأول أو تمارين فى الأسبوع الثانى

Architectural Drawing Basics

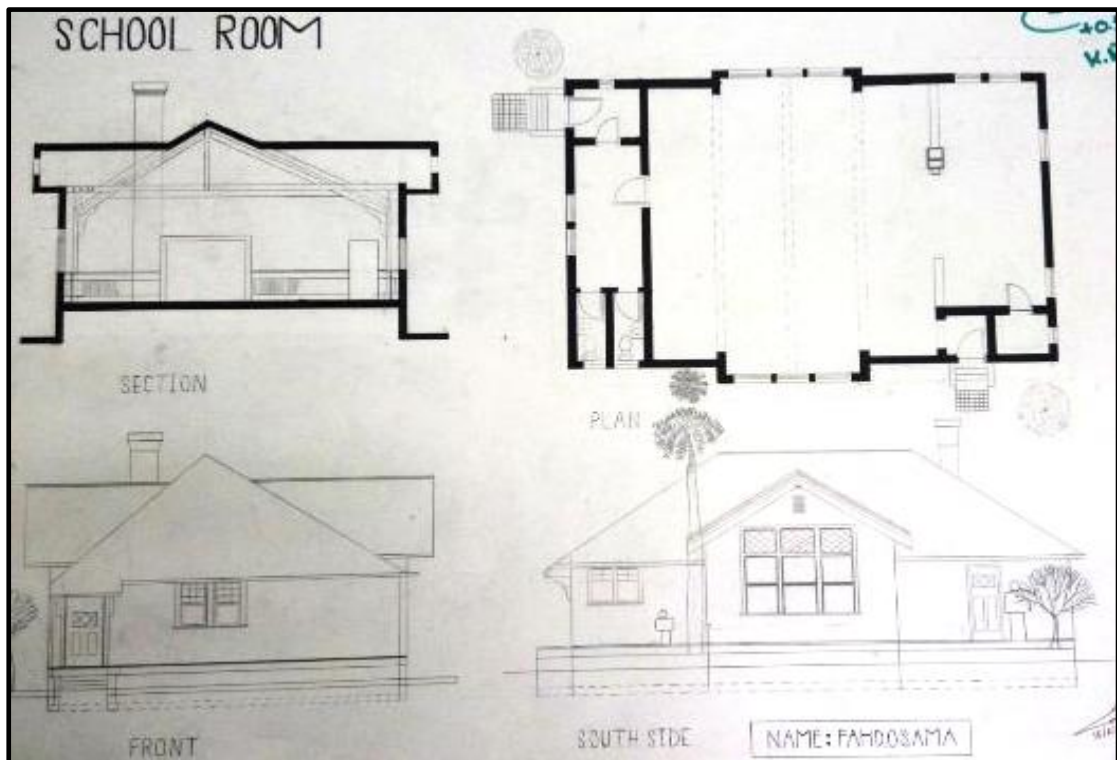


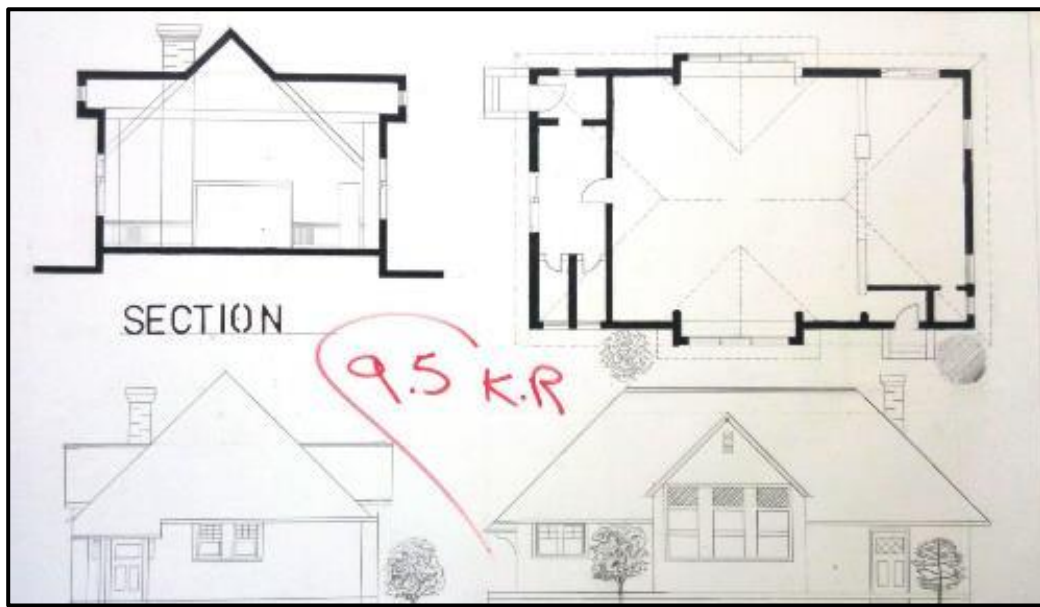
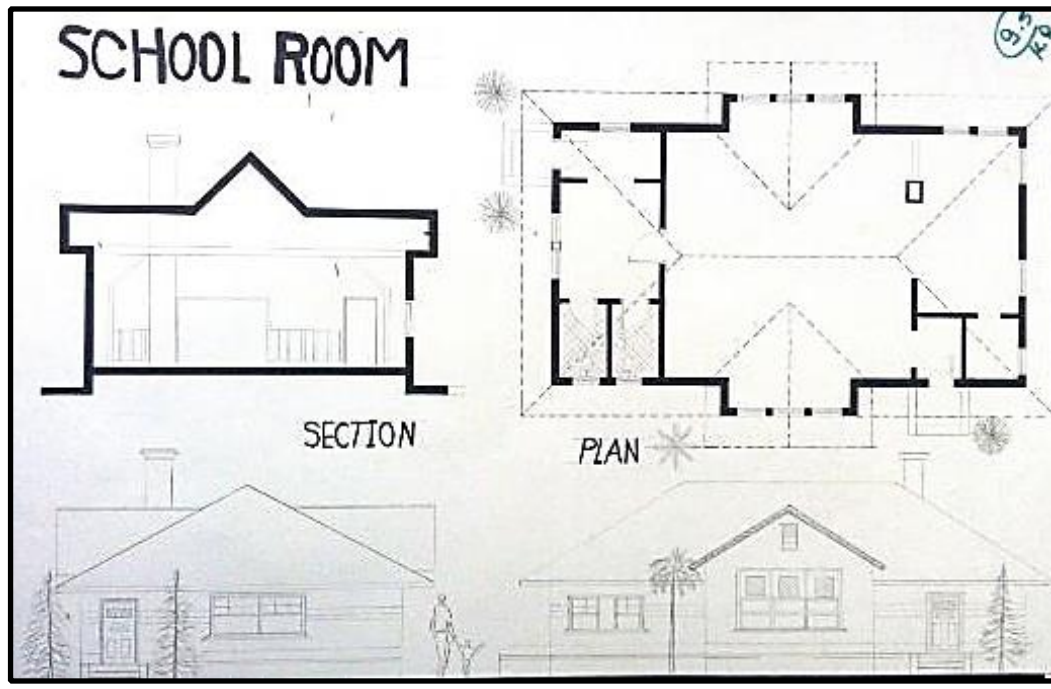
Haitham Samir, Phd.
Assistant Professor
Modern Academy for
Engineering & Technology

Course content

- 1- Drafting Equipments
- 2- Basic Definitions
- 3- Architectural Drawings
- 4- Symbols & Conventions
- 5- Architect Scale
- 6- Dimensioning
- 7- Alphabet of Lines
- 8- Hand Lettering
- 9- Context

نماذج من أعمال الطلبة :





الرسم والاظهار المعماري عن طريق الحاسب باستخدام برنامج

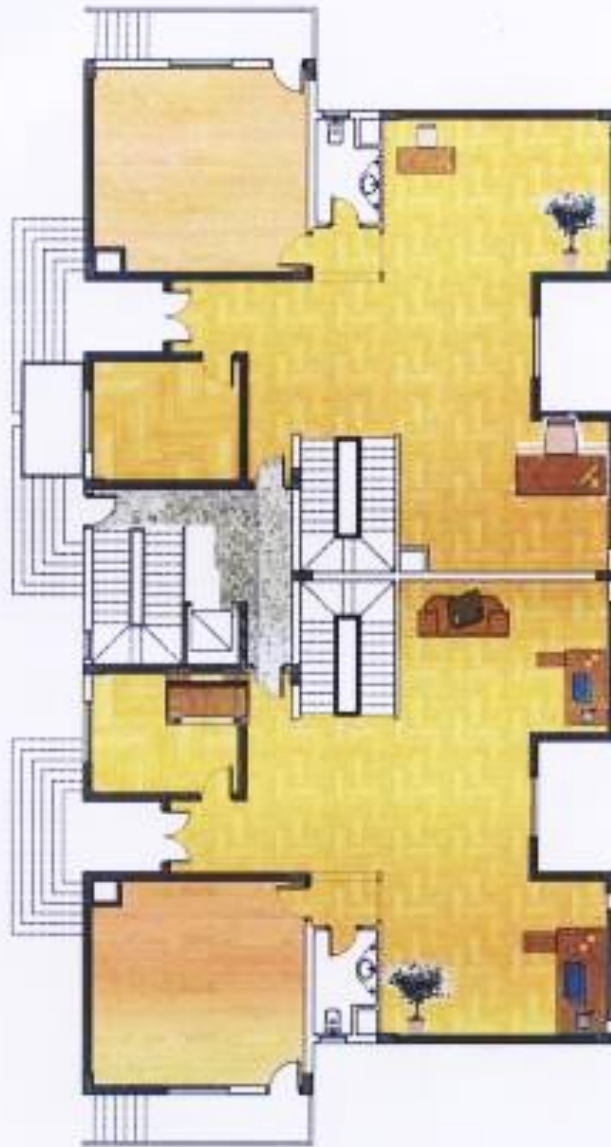
Photoshop

نماذج من أعمال الطلبة

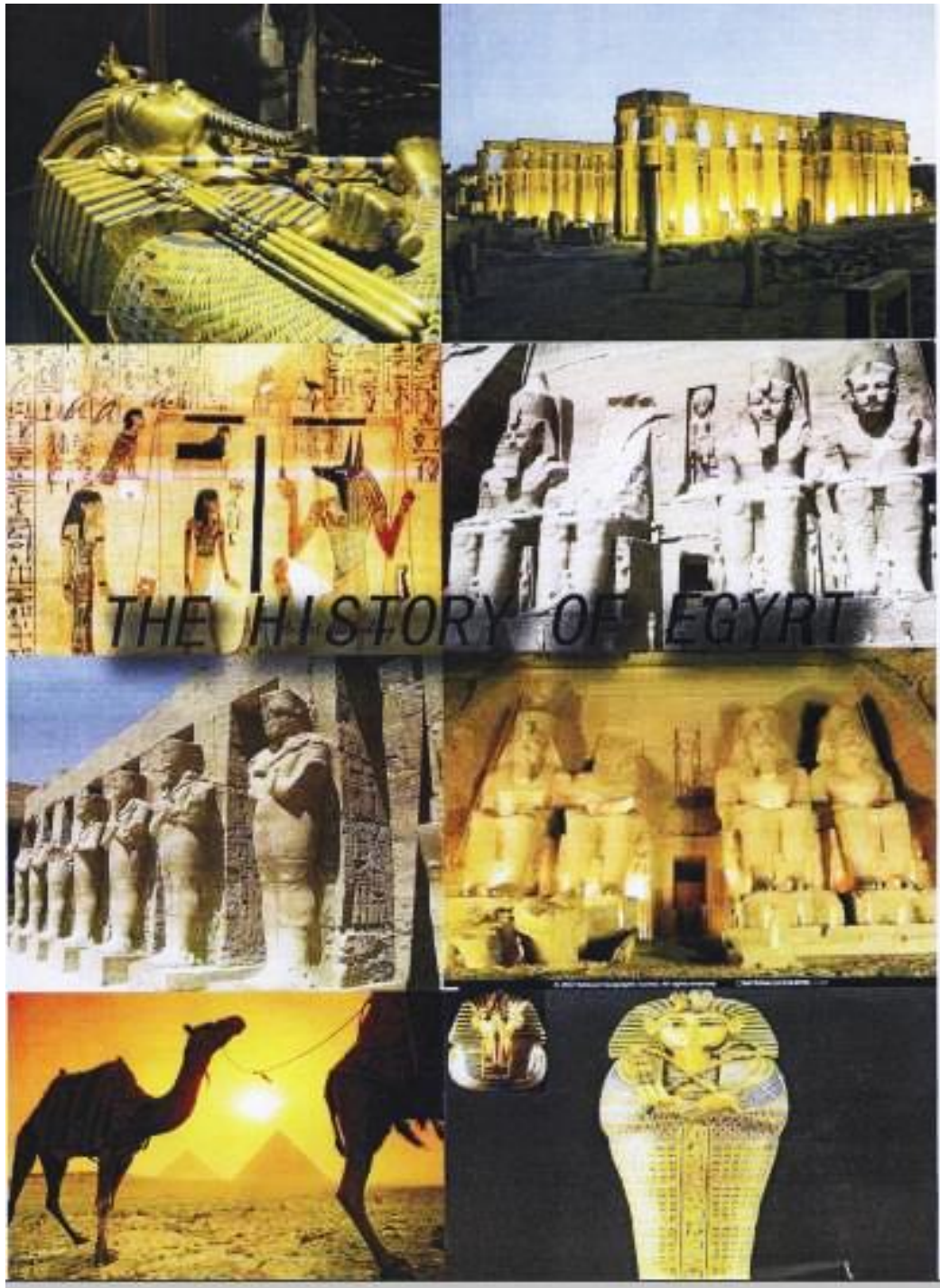








AHMED SALAH MOHAMED



2-2 التدريب الداخلي الثاني - المستوى الأول

2-2-1 قسم الهندسة المعمارية وتكنولوجيا البناء

التدريب الصيفي للمستوى الأول لطلاب قسم العمارة يشمل تدريب أسبوعين الأسبوع الأول الماكينات والأسبوع الثاني المواقع.

تم التدريب هذا العام بالكامل بنظام التعليم عن بعد ولكن بتواصل تام مع الطلاب في جميع خطوات التدريب .

(1) الاسبوع الاول

1- الماكينات

■ أولاً: الهدف من التدريب:

يهدف بصورة عامة التدريب الصيفي للمستوى الثاني لطلاب قسم العمارة على تحقيق هدف رئيسي وهو:-

" تطوير القدرات العقلية والمهارات التصميمية للطلاب على عمل واستخدام النموذج المجسم (الماكينت) بغرض بناء وتطوير القدرات العقلية والمهارات التصميمية للطلاب على عمل واستخدام النموذج المجسم (الماكينت) بغرض (بناء - تطوير - تجسيد) الافكار المعمارية من مرحلة الفكرة الفلسفية الكتلية مروراً بمرحلة النموذج التصميمي التفصيلي للمجسم ، وصولاً لمرحلة اظهارها النهائي بالصورة المعمارية المناسبة، وذلك لكل مشروع على حدى"

■ ثانياً : محتوى الدورة التدريبية:

لتحقيق الهدف المرجو من الدورة التدريبية (دراسة النماذج والماكينات المعمارية) اعتمد البرنامج على عدة آليات و أدوات بصورة منهجية موزعة علي مدة البرنامج التدريب كالتالي:-

(اليوم الاول)

1- المحاضرة العامة والتعريف بالبرنامج التدريبي وتشمل:

- ماهية النماذج المعمارية المجسمة (الماكينات)؟
- أهمية التفكير والتصميم بالاستعانة بالنموذج الدراسي المجسم
- أنواع الماكينات (1- دراسية للتفكير والتطوير 2- نهائية للاظهار والتقديم 3- تفصيلية 4- انشائية) وذلك طبقاً للغرض المطلوب من المشروع.
- المواد الخام المستخدمة في صناعة الماكيت (طبقاً للاستخدام).
- الادوات المساعدة (آلية – يدوية) لعمل الماكينات.
- عرض لنماذج ماكينات من انتاج الطلاب في الدورات السابقة.
- طرح مشروع البرنامج التدريبي التفصيلي: (مشروع الطالب باخر فصل دراسي) – الدراسي (ترك الطالب لحرية اختيار نوع المشروع).
-

(اليوم الثاني)

- 2- مبادئ مراحل تصنيع الماكيت النهائي (بهدف الاظهار) من خلال:-
- التدريب على عمليات (اختيار المواد المناسبة للماكيت تبعاً للتصميم)
 - التقطيع اليدوي
 - التقطيع الآلي بمساعدة ماكينة التقطيع بالليزر (معمل الماكينات بالقسم/ تقطيع يدوي في ظل جائحة كورونا وتمام التدريب بنظام التعليم عن بعد).
 - مبادئ الافراد الهندسى لعناصر الماكيت تمهيداً لعمل التفاصيل الداخلية تطبيقاً على مشروعات التصميم للطلاب بالفصل الدراسى السابق.

(اليوم الثالث)

- 3- مراحل التقطيع الآلي بالليزر بالاستعانة بماكينة الماكينات:
- على خامات مختلفة (اكريلك – فلين) باسمك مختلفة .
 - تطبيقاً على مشروعات متطورة او مشروعات الطلاب بالفصل الدراسى السابق.

(اليوم الرابع)

- 4- طرق و مراحل عمل الماكيت الدراسى (بهدف تطوير وبناء الفكر التصميمى):-
- بالاستعانة بعدد من المواد الخام المختلفة (طين – صلصال – فوم – ناصبيان– كرتون – بلاستيك شفاف ...).
 - تحويل المجسمات الدراسية لمساقط معمارية ابتدائية (واجهات – موقع عام – قطاع).

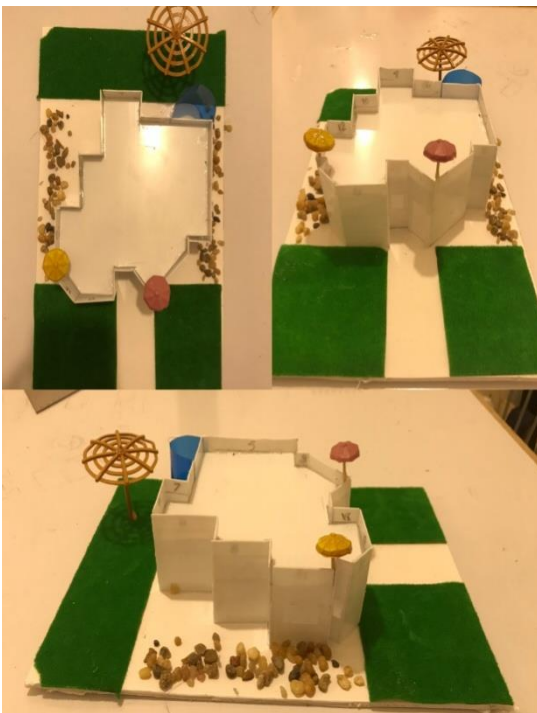
(اليوم الخامس)

- 5- تجميع عمل الطلاب فى المشروعين (الماكيت الدراسى – الماكيت النهائى لمشروع الفصل الدراسى السابق) من خلال:-
- المناقشة الشفهية للمشروعات (لكل طالب علي حدى).
 - محاضرة انتهاء وتقييم البرنامج.

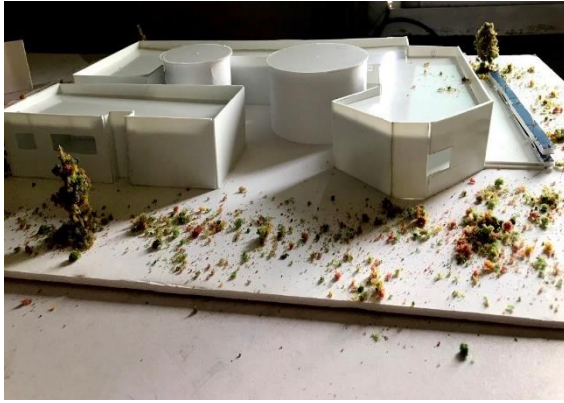
ثالثاً: ادوات تقييم البرنامج

- يتم تقييم كل طالب على حدى فى البرنامج نظراً لتفاوت القدرات الاستيعابية بينهم و لخصوصية المشروع المقدم بناء على المحاور الثلاث الاتيه :-
- التقييم الفنى : من خلال درجتى الماكيت المقدم من الطالب نفسه (دراسى – نهائى)
- التقييم الانتظامى : بحد اقصى لا يجتاز الطالب البرنامج بنجاح فى حالة حضوره لاقل من 80% من أيام البرنامج (بحد اقصى لا يتعدى الغياب يوم واحد فقط).
- التقييم النهائى الشخصى : وهو يهدف لتقييم مهارات (العرض – الشرح) لفكرة الطالب على نموذج الماكيت الخاص بمشروعة المجسم (الماكيت)- ويظهر ذلك فى اليوم الاخير من خلال المناقشة الشفهية + عرض لوحات تطور الماكيت ومساقطه المختلفة.

نماذج من أعمال الطلبة في الأسبوع الأول 2022

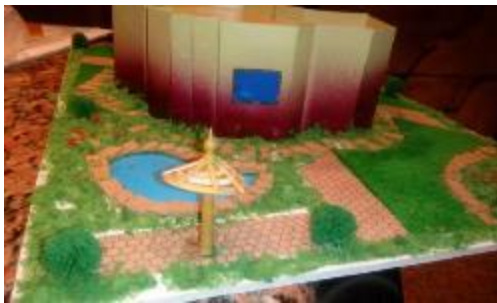


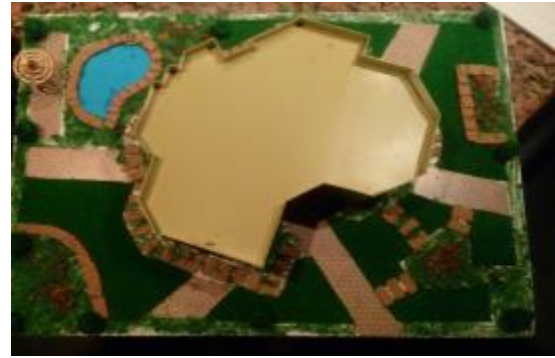
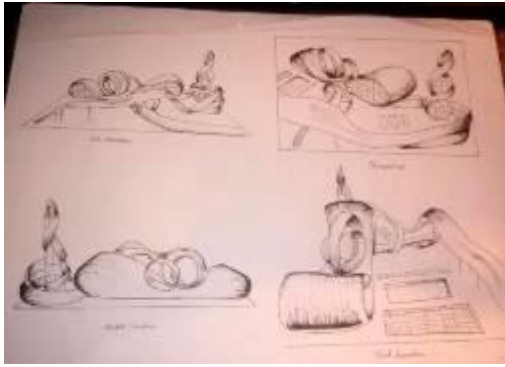




نماذج من اعمال الطلاب في التدريب في الاعوام الماضية في الاكاديمية بالتواصل
المباشر مع المدربين ومع ماكينة القطع الليزر

أعمال الطالبة : بسمة محمد





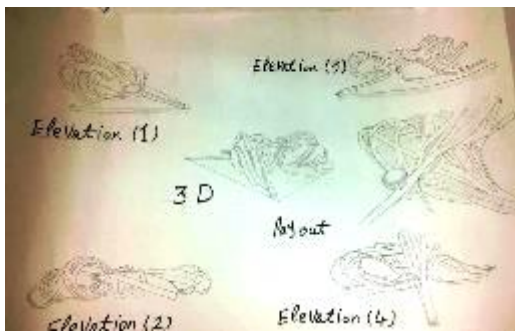
أعمال الطالب : حمادة سعيد





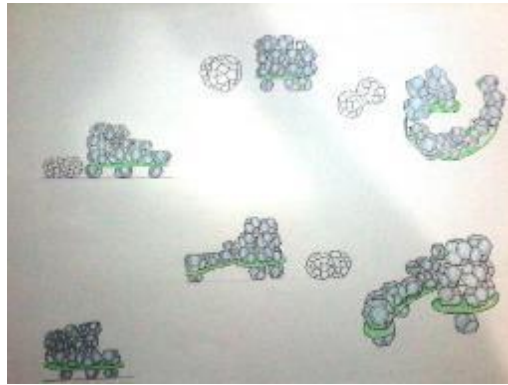
أعمال الطالب : رامى هارفى فؤاد





أعمال الطالبة : منة الله محمد السيد غريب



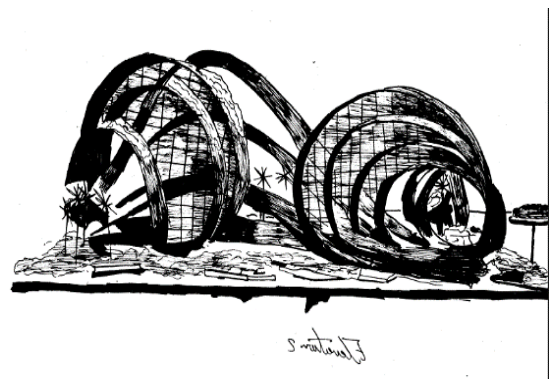
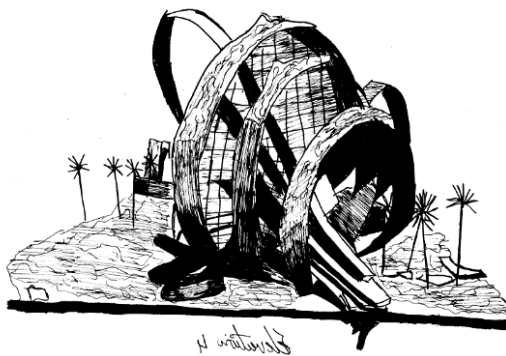
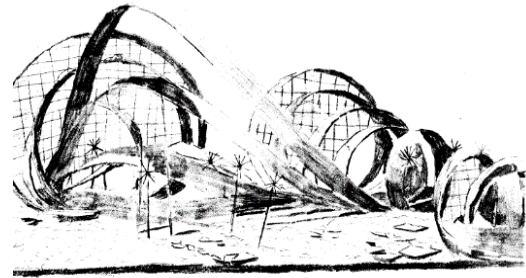


أعمال الطالبة: سلمى خالد عيسوي





الطالبة : شروق أحمد بكري



(2) الأسبوع الثاني - تدريب المواقع

ويعتمد التدريب على الشرح الميداني للطلبة للأعمال الأعتيادية في الموقع وتكون بمصاحبة عضو هيئة تدريس وعدد من الهيئة المعاونة طبقا لعدد الطلاب كل فترة تدريب .

مجموعة الأعمال التي تمت على ثلاث نماذج من المباني السكنية مختلفة مراحل التشطيب ومجموعة الاعمال كالاتى :-

- 1- محاضرة عن كيفية عمل الرسومات المعمارية والانشائية – كيفية عمل العقود – ما هي العلاقة بين المالك والمهندس والمقاول وجهه الاشراف – ما هي الجهات المختصة التي يتعامل معها المهندس اثناء تقديم الرسومات المعمارية والانشائية والالكتروميكانيا – اعمال الرخصة و مراحل استلام قطعة الارض .
- 2- محاضرة عن الانظمة الانشائية المختلفة – جدول اعمال اعداد الموقع من (اعمال المساحة – اعمال الحفر – اعمال الخرسانة العادية والخرسانة المسلحة من قواعد واسقف وعمدان - اعمال العزل - اعمال الردم وقصة الردم بطرق مختلفة – اعمال النجارة والصب والحداده بطرق مختلفة)
- 3- زيارات ميدانية / شرح فيديو لثلاث نماذج سكنية مختلفة لمتابعة مجموعة الاعمال السابقة و المذكورة فى المحاضرات
- 4- شرح مفصل لمجموعة الاعمال الاتية :-
 - اعمال الحفر و الخرسانات العادية والمسلحة و اعمال الردم
 - اعمال العزل والفواصل وقصة الردم
 - اعمال النجارة (حلق – ابواب – تركيبات – كيفية الاستلام)
 - اعمال المباني الخارجية والداخلية والفواصل وكيفية الاستلام
 - اعمال الكهرباء والصحى الخاص بالمبنى والتوصيلات الخارجية
 - اعمال الكرائيش والمصيص والاسقف المعلقة
 - اعمال المحارة الداخلية و الخارجية
 - اعمال الدهانات الداخلية للفراغات السكنية

صور للطلبة تدريب المستوى الاول فى تدريب المواقع:



3. التدريب الخارجي

1-3 التقارير السنوية للعام الدراسي 2022-2023

التقارير السنوية للعام الدراسي 2022

تقوم الاقسام التعليمية بالاكاديمية بعمل تقرير سنوى للتدريب الخارجى ويرصد به ما يلى :-

- 1- استمارة التدريب .
 - 2- خطة التدريب الصيفى 2022
 - 3- احصائيات التدريب بالاعداد التى تم تدريسها من الطلبة .
 - 4- الراى الفنى للاقسام فى اداء الطلبة اثناء التدريب .
 - 5- الراى الفنى فى الجهات القائمة بالتدريب .
 - 6- الراى الفنى للبرامج المنفذة من قبل جهات التدريب ومدى توافقها مع المناهج التى تدرس للطلبة لدى الاكاديمية.
- " وسيتم عرض نموذج فى الكتاب "موضح فيه:
- أ- اسماء الشركات التى تم التعاقد معها
 - ب- المواعيد المتاحة لدى الشركة والتى سبق الاتفاق عليها من قبل كل قسم
 - ت- عرض للبرامج المختارة فى الشركات والتى تم الاتفاق عليها من قبل القسم
- كل برنامج موضح به المحتوى التدريبي الخاص به مقسما تفصيله على مجموع المحاضرات

- 1- تم التدريب فى المواعيد المتفق عليها من قبل الاكاديمية
- 2- قام كل قسم من اقسام الاكاديمية بعمل لجان لمناقشة التدريب وذلك فى الاكاديمية ولقد تمت المناقشات بكفاءة عالية .

1- إستمارة التدريب

قامت الاكاديمية بتفعيل تسجيل التدريب الداخلى والخارجى كاملا على سيستم الاكاديمية حيث يقوم الطالب بالتوجه لمكتب التدريب لتسجيل التدريب ويملى بياناته ورغباته فى اختيار الشركة والبرنامج التدريبي المناسب له من خلال المعروض مسبقا فى خطة التدريب وبناء عليه يتم طبع استمارة التدريب من خلال السيستم حيث يتم طباعة التعليمات الخاصة بالطلاب على ظهر الاستمارة والتعليمات كالاتى

تعليمات تسجيل التدريب

- يجب التأكد من تحقيق المتطلب السابق للتدريب ووصول الطالب للمستوى الدراسى الخاص بالتدريب.
- لا يسمح بتغيير الشركة أو البرنامج بعد ثلاثة أيام من التسجيل.
- لا يسمح بتغيير الشركة فى حالة الحضور ولو مرة واحدة.
- لا يسمح بتغيير الفترة التدريبية للتدريب الداخلى فى حالة بداية التدريب.
- لن يسمح لأى طالب بالتدريب فى أى فترة خارج الفترات المحدده فى بطاقة التسجيل.
- الطالب المتغيب عن المناقشة فى التدريب الخارجى يعد راسبا فى المقرر وتسجل نتيجته F.
- فى حالة التغيب يومين أو أكثر من البرنامج التدريبي للشركة يعد الطالب منسحبا وتسجل نتيجته W.
- فى حال رسوب الطالب فى التدريب لن يتمكن الطالب من تسجيل مقررات الفصل التالى المحدده فى اللائحة التى متطلبها السابق مقرر التدريب.
- فى حالة عدم إكمال العدد فى الشركة التى إختارها الطالب للتدريب الخارجى يحق للأكاديمية تغيير الشركة وإخطار الطالب بذلك.
- فى حالة عدم اكتمال العدد فى الفترة التدريبية التى إختارها الطالب للتدريب الداخلى يحق للأكاديمية تغيير الشركة وإخطار الطالب بذلك.

توقيع الطالب

الموبايل

الفترة

تعليمات تسجيل التدريب

- يجب التأكد من تحقيق المتطلب السابق للتدريب ووصول الطالب للمستوى الدراسى الخاص بالتدريب.
- لا يسمح بتغيير الشركة أو البرنامج بعد ثلاثة أيام من التسجيل.
- لا يسمح بتغيير الشركة فى حالة الحضور ولو مرة واحدة.
- لا يسمح بتغيير الفترة التدريبية للتدريب الداخلى فى حالة بداية التدريب.
- لن يسمح لأى طالب بالتدريب فى أى فترة خارج الفترات المحدده فى بطاقة التسجيل.
- الطالب المتغيب عن المناقشة فى التدريب الخارجى يعد راسبا فى المقرر وتسجل نتيجته F.
- فى حالة التغيب يومين أو أكثر من البرنامج التدريبي للشركة يعد الطالب منسحبا وتسجل نتيجته W.
- فى حال رسوب الطالب فى التدريب لن يتمكن الطالب من تسجيل مقررات الفصل التالى المحدده فى اللائحة التى متطلبها السابق مقرر التدريب.
- فى حالة عدم إكمال العدد فى الشركة التى إختارها الطالب للتدريب الخارجى يحق للأكاديمية تغيير الشركة وإخطار الطالب بذلك.
- فى حالة عدم اكتمال العدد فى الفترة التدريبية التى إختارها الطالب للتدريب الداخلى يحق للأكاديمية تغيير الشركة وإخطار الطالب بذلك.

خطة التدريب الصناعي الخارجى الأول والثانى

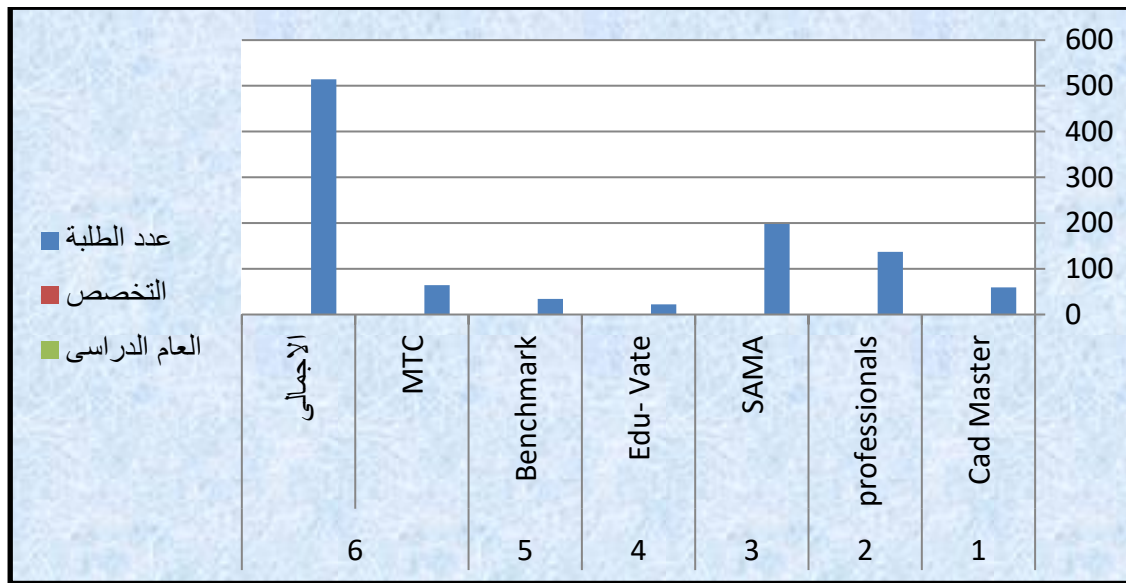
لقسم هندسة العمارة وتكنولوجيا البناء لعام 2022

القسم	اسم التدريب	اسم الشركة	اسم البرنامج	الفترة التدريبية	عنوان جهة التدريب	ت الشركة		
قسم هندسة العمارة وتكنولوجيا البناء	تدريب صناعى اول	Edu Vate	Green Architecture	26-6-2022: 7-7-2022 17-6-2022:28-7-2022 11-9-2022-22-9-2022	23ش البطراوى الدور الثالث- عباس العقاد مدينة نصر	1015857828		
	تدريب صناعى اول		Engineering fundamentals					
	تدريب صناعى ثانى		BIM					
	تدريب صناعى ثانى	Professional	3D MAX	Rivet Essential	26-6-2022: 7-7-2022 17-6-2022:28-7-2022 11-9-2022-22-9-2022	المقطم ش 9 اول عباس العقاد من اتجاه ش النصر بجوار كشوى التحرير ش اسماعيل سرى متفرع من المبتديان ش القصر العينى السيدة زينب بجوار محطة مترو سعد زغلول	1092508893- 01007662269 01007668879 01022078483	
								Rivet Advanced
								SKETCH UP
	تدريب صناعى اول	Benchmark	تنفيذ المنشآت الخرسانيه	تشطيبات معماريه	26-6-2022: 7-7-2022 17-6-2022:28-7-2022 11-9-2022-22-9-2022	14ش محمد مندور خلف كنتاكي الطيران مدينة نصر	1142042321 01142042381	
								Rivet Essential
								Rivet Advanced
	تدريب صناعى اول	SAMA	Site Course		26-6-2022: 7-7-2022 17-6-2022:28-7-2022 11-9-2022-22-9-2022	التجمع الخامس النرجس ش ال 90 بجوار مستشفى اوزن	01027075347 01033773193	

1060096561	مدينة نصر مكرم عبيد 42 الفريق على عامر بجوار فريش	26-6-2022: 7-7-2022 17-6-2022:28-7-2022 11-9-2022-22-9-2022	BIM	Tea Serv- Academy	تدريب صناعى اول
			Architectural Track for Third Year		تدريب صناعى ثانى
1097778614 01065115607 0224056479	20ش الطيران مدينة نصر القاهرة	26-6-2022: 7-7-2022 17-6-2022:28-7-2022 11-9-2022-22-9-2022	3DMAX	MTC المنحة	تدريب صناعى ثانى
			Rivet Essential		
			Rivet Advanced		
01119095773 01024374764	2ش حسين عفيفى المنطقة السادسة متفرع من مكرم عبيد	26-6-2022: 7-7-2022 17-6-2022:28-7-2022 11-9-2022-22-9-2022	3DMAX	CAD MASTER	تدريب صناعى ثانى
			Rivet Essential		تدريب صناعى ثانى
			Rivet Advanced		
			SKETCH UP & V-RAY		تدريب صناعى ثانى
1018838466	مدينة نصر سراج مول الدور الخامس مدخل كنتاكي المعادى برج السلام بجانب مستشفى السلام الدولى	26-6-2022: 7-7-2022 17-6-2022:28-7-2022 11-9-2022-22-9-2022	Blender& Twin Motion (VR)	AMIT-A	تدريب صناعى ثانى

احصائية عامة لتدريب قسم العمارة وتكنولوجيا البناء لعام 2022

م	اسم الشركة	عدد الطلبة	التخصص	العام الدراسي
1	Cad Master	59	هندسة العمارة وتكنولوجيا البناء	2022
2	Professionals	137		
3	SAMA	198		
4	Edu- Vate	22		
5	Benchmark	34		
6	MTC	64		
	الاجمالي	514		



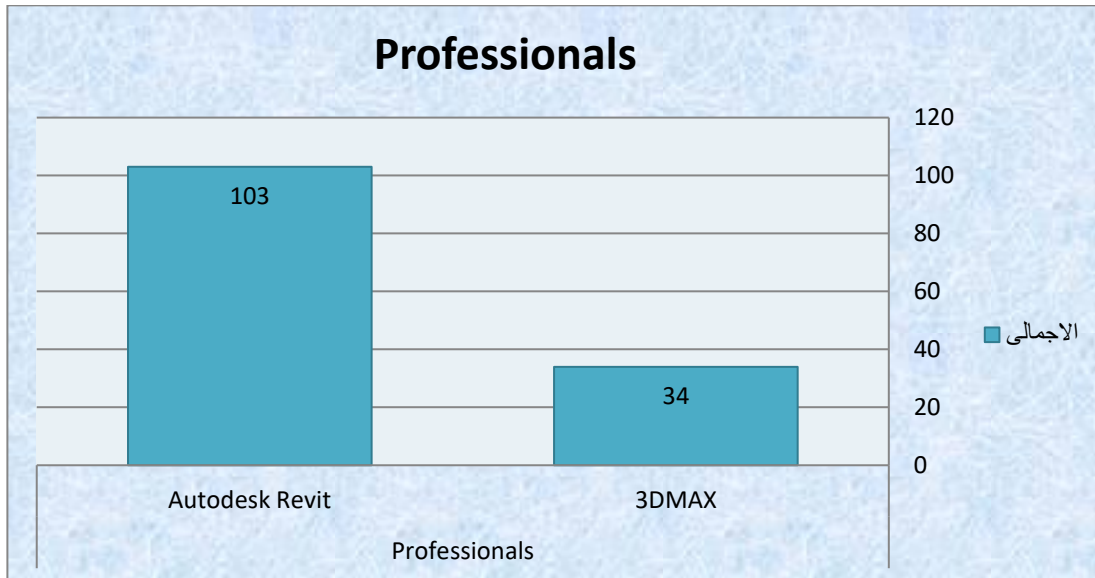
(توزيع طلبة الاكاديمية قسم العمارة وتكنولوجيا البناء على شركات التدريب لعام 2022)

إحصائية للتدريب الخارجي لقسم هندسة العمارة وتكنولوجيا البناء لعام 2022

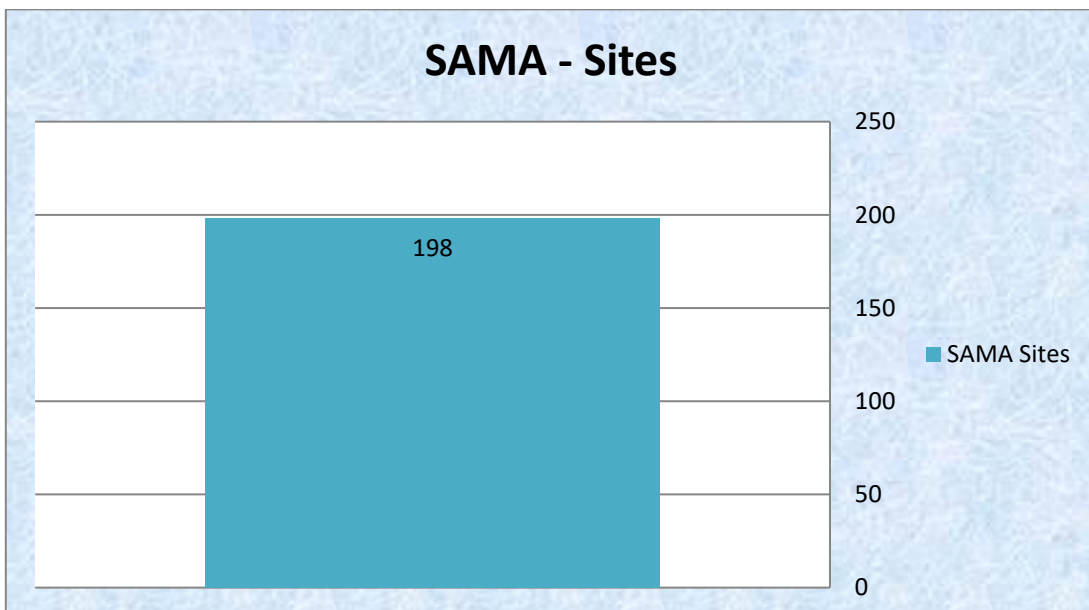
الاجمالي	كود التدريب						المستوى	اسم البرنامج	اسم الشركة	كود التدريب ب.	م			
	ARCn 360	ARCn 360	ARC 460	ARCn 260	ARCn 260	ARC 360								
0		0	0				المستوى الاول	3DMAX	Professional		1			
3		2	1				المستوى الثاني							
31		27	4				المستوى الثالث							
1		0	1				المستوى الرابع							
0		0	0				المستوى الاول	Autodes k Revit						
13		9	4				المستوى الثاني							
80		41	39				المستوى الثالث							
9		0	9				المستوى الرابع							
		79	58	اجمالي اللوائح										
137	الاجمالي													
27			0	0	20	7	المستوى الاول	Sites				SAMIA		2
151			0	1	131	19	المستوى الثاني							
16			1	0	9	6	المستوى الثالث							
4			1	0	0	3	المستوى الرابع							
			2	1	160	35	اجمالي اللوائح							
198	الاجمالي													
0	0	0	0	0	0	0	المستوى الاول	Architect ural Finishing	Benchmark		3			
17				15		2	المستوى الثاني							
17		11	4	1		1	المستوى الثالث							
0							المستوى الرابع							
		11	4	16	0	3	اجمالي اللوائح							
34	الاجمالي													
0							المستوى الاول	3DMAX				CAD-MASTER		4
0							المستوى الثاني							
1		1					المستوى الثالث							
0							المستوى الرابع							

							الرابع					
0							المستوى الاول	Autodesk Revit				
1		1					المستوى الثاني					
56		52	4				المستوى الثالث					
0							المستوى الرابع					
0							المستوى الاول	Sketch Up &V- Ray				
0							المستوى الثاني					
1			1				المستوى الثالث					
0							المستوى الرابع					
		54	5				اجمالي اللوائح					
59												
0							المستوى الاول	Engineeri ng Fundeme ntals	Edu-Vate			5
22					20	2	المستوى الثاني					
0							المستوى الثالث					
0							المستوى الرابع					
					20	2	اجمالي اللوائح					
22												
0		0	0				المستوى الاول	3DMAX	MTC			6
1		0	1				المستوى الثاني					
20		15	5				المستوى الثالث					
5		0	5				المستوى الرابع					
0		0				0	المستوى الاول	Autodesk Revit				
2		2				0	المستوى الثاني					
40		35	5			0	المستوى الثالث					
6		0	5			1	المستوى الرابع					
		52	21			1	اجمالي اللوائح					
74												
524							الاجمالي					

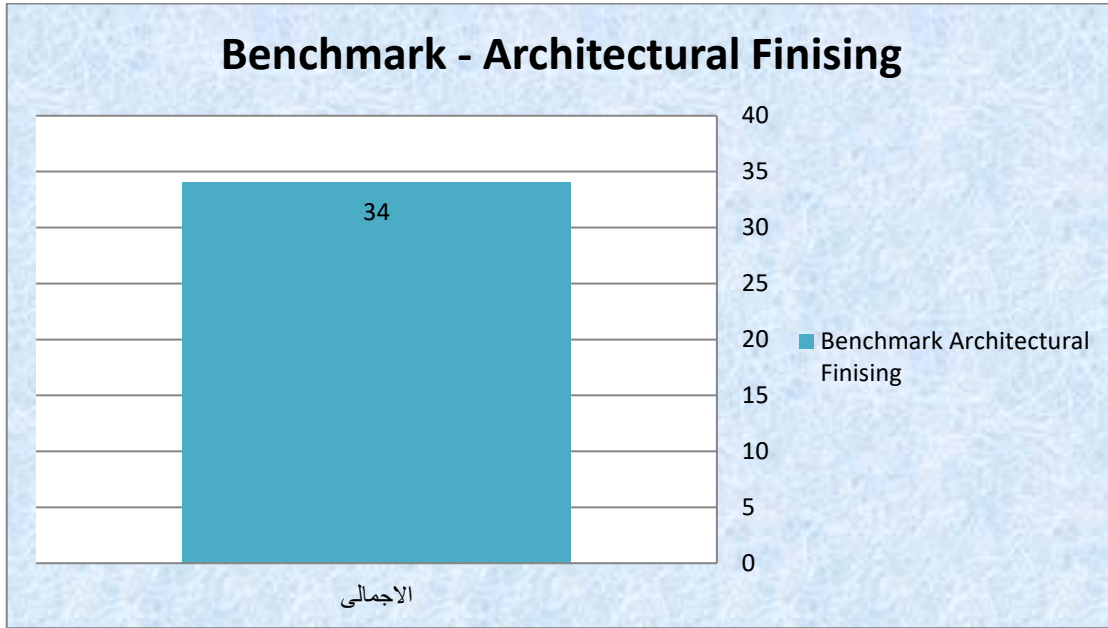
توزيع طلبة قسم العمارة لدى شركة (Professionals) طبقا للمستوى الدراسي



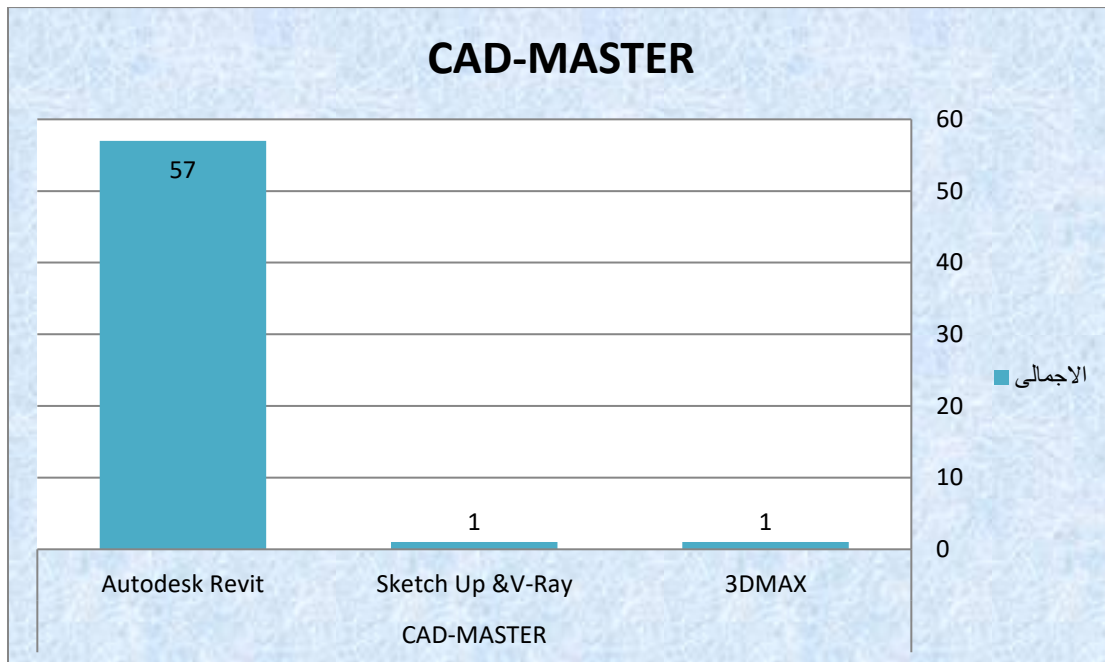
توزيع طلبة قسم العمارة لدى شركة (SAMA) طبقا للمستوى الدراسي



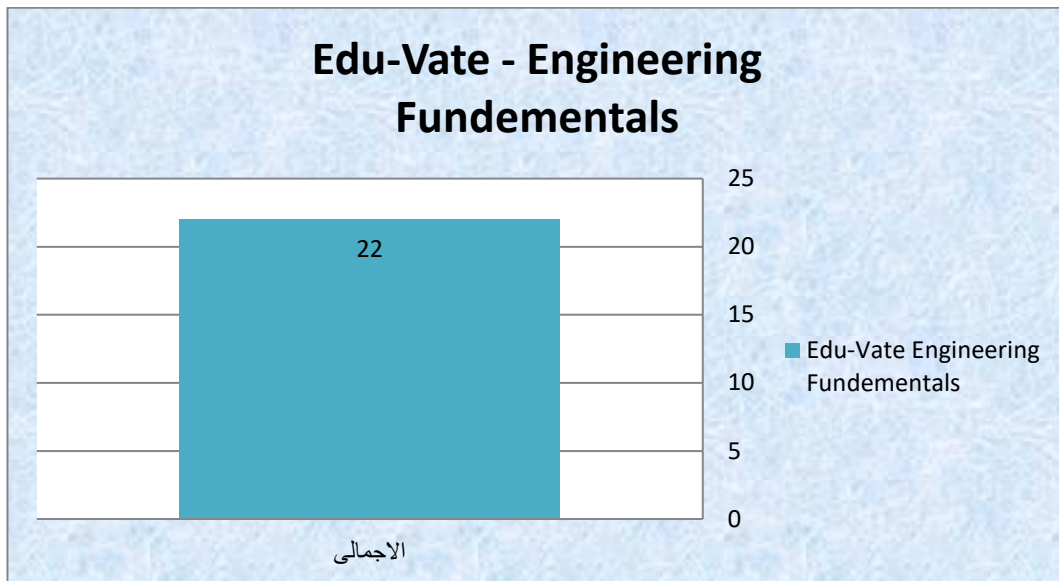
توزيع طلبية قسم العمارة لدى شركة (Benchmark) طبقا للمستوى الدراسي



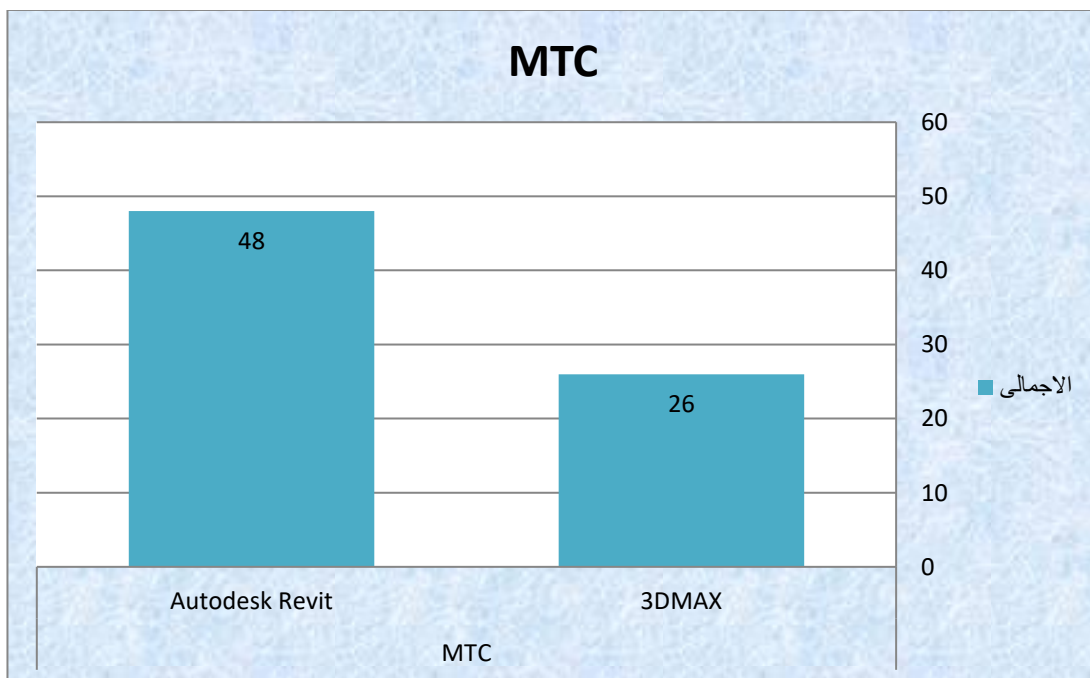
توزيع طلبية قسم العمارة لدى شركة (CAD-MASTER) طبقا للمستوى الدراسي



توزيع طلبية قسم العمارة لدى شركة (Edu-Vate) طبقا للمستوى الدراسي



توزيع طلبة قسم العمارة لدى شركة (MTC) طبقا للمستوى الدراسي



تقرير التدريب الخارجي

لطلاب قسم الهندسة المعمارية وتكنولوجيا البناء

للعام الدراسي 2021-2022

للمستويين الثاني والثالث عمارة

& ARCN260 & ARCn260 & ARCN360 & ARC 360 & ARC 460
ARCn360

أ.د/ أسامر زكريا مسؤول التدريب الخارجي

م.م/ أحمد نبيل الشبيني

م.م/ محمد مصطفى محمد

م.م/ عمرو محمد اسماعيل

م.م/ جورج مدحت

م/ محمد حساتين

م/ معتز زكريا

م	الشركة	المستوى	عدد الطلاب
1	شركة سما للتدريب والإستشارات الهندسية	الثاني والثالث	
2	شركة Edu Vate	الثاني والثالث	
3	شركة Benchmark	الثاني والثالث	
5	مركز المتحدة للتدريب	الثالث	
6	شركة Professional	الثالث	
7	شركة Cad Masters	الثالث	
مجموع الطلاب في جميع الشركات وجميع المستويات			
المستوى الثاني طالب		المستوى الثالث طالب	

ملاحظات عامة على التدريب:

- التدريب بحمد الله تم على أكمل وجه وبتميز وتحققت الأهداف المرجوة منه في الشركات
- شركة سما للتدريب والإستشارات الهندسية تنوع محتوى البرنامج ما بين زيارات مواقع خارجية مختلفة بالإضافة الي محاضرات .
- تشمل الزيارات المراحل المختلفة من التشطيبات والخرسانات (مباني ادارية متعددة – مولات – شركات – مصانع تشكيل القطاعات المعدنية – الاحجار والرخام – مراكز طبية وعيادات بالقاهرة الجديدة)
- شركة Edu Vate خاصة بالتصميمات المعمارية والتنفيذية والربط بينهم ورسومات التشغيل طبقا لأكواد البناء بالإضافة إلى زيارة مواقع خارجية .
- شركة Benchmark (خاص ببرامج الرسم والإظهار المعماري) تم شرح برامج الرسم والإظهار المعماري مثل برنامج (Revit & 3D max) بالإضافة إلى كورس التشطيبات والمواقع الخارجية
- مركز المتحدة للتدريب (خاص ببرامج الرسم والإظهار المعماري) تم شرح برامج الرسم والإظهار المعماري مثل برنامج (Revit & 3D max)
- شركة Professional (خاص ببرامج الرسم والإظهار المعماري) تم شرح برامج الرسم والإظهار المعماري مثل برنامج (Revit & 3D max)
- شركة Cad Masters (خاص ببرامج الرسم والإظهار المعماري) تم شرح برامج الرسم والإظهار المعماري مثل برنامج (Revit & 3D max)

صور أثناء التدريب شركة سما للتدريب والإستشارات الهندسية



صور أثناء التدريب شركة سما للتدريب والإستشارات الهندسية



صور أثناء التدريب شركة سما للتدريب والإستشارات الهندسية



صور أثناء التدريب شركة سما للتدريب والإستشارات الهندسية



صور أثناء التدريب شركة سما للتدريب والإستشارات الهندسية



صور أثناء التدريب شركة سما للتدريب والإستشارات الهندسية



صور أثناء التدريب شركة سما للتدريب والإستشارات الهندسية



صور أثناء التدريب شركة سما للتدريب والإستشارات الهندسية



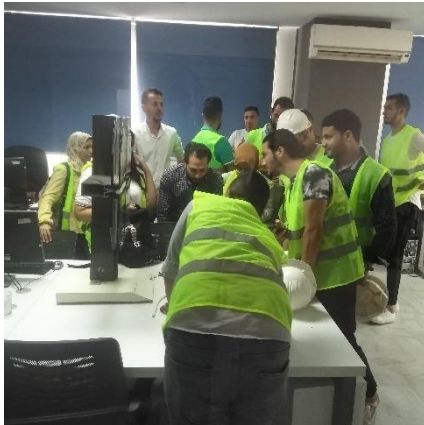
صور أثناء التدريب شركة سما للتدريب والإستشارات الهندسية



صور أثناء التدريب شركة سما للتدريب والإستشارات الهندسية



صور أثناء التدريب شركة سما للتدريب والإستشارات الهندسية



صور أثناء التدريب شركة سما للتدريب والإستشارات الهندسية



صور أثناء التدريب شركة سما للتدريب والإستشارات الهندسية



صور أثناء التدريب شركة سما للتدريب والإستشارات الهندسية



صور أثناء التدريب شركة سما للتدريب والإستشارات الهندسية



صور أثناء التدريب شركة سما للتدريب والإستشارات الهندسية



صور أثناء التدريب شركة سما للتدريب والإستشارات الهندسية



صور أثناء التدريب شركة سما للتدريب والإستشارات الهندسية



صور أثناء التدريب شركة سما للتدريب والإستشارات الهندسية



صور أثناء التدريب شركة سما للتدريب والإستشارات الهندسية



صور أثناء التدريب شركة سما للتدريب والإستشارات الهندسية



صور أثناء التدريب شركة سما للتدريب والإستشارات الهندسية



صور أثناء التدريب شركة سما للتدريب والإستشارات الهندسية



صور أثناء التدريب شركة سما للتدريب والإستشارات الهندسية



صور أثناء التدريب شركة المتحدة



صور أثناء التدريب شركة المتحدة



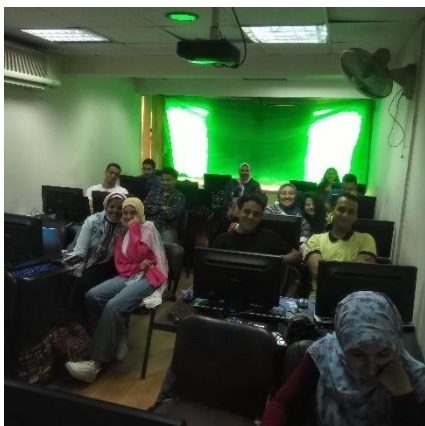
صور أثناء التدريب شركة المتحدة



صور أثناء التدريب شركة المتحدة



صور أثناء التدريب شركة المتحدة



صور أثناء التدريب شركة المتحدة



Professional صورة أثناء التدريب شركة



Professional صورة أثناء التدريب شركة



Professional صورة أثناء التدريب شركة



Professional صورة أثناء التدريب شركة



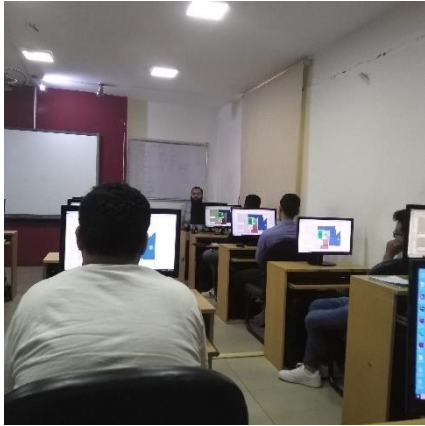
Professional صورة أثناء التدريب شركة



Professional صورة أثناء التدريب شركة



صور أثناء التدريب شركة Cad Masters



صور أثناء التدريب شركة Cad Masters



صور أثناء التدريب شركة Cad Masters



صور أثناء التدريب شركة Cad Masters



صور أثناء التدريب شركة Cad Masters



صور أثناء التدريب شركة Cad Masters



صور أثناء التدريب شركة Cad Masters



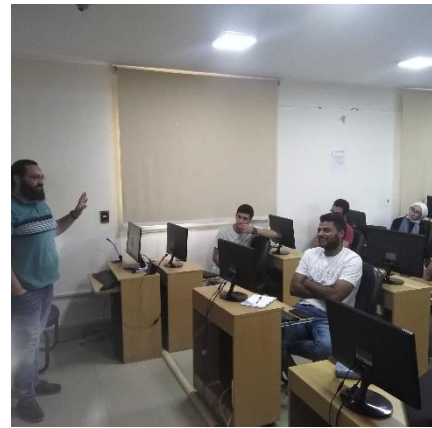
صور أثناء التدريب شركة Cad Masters



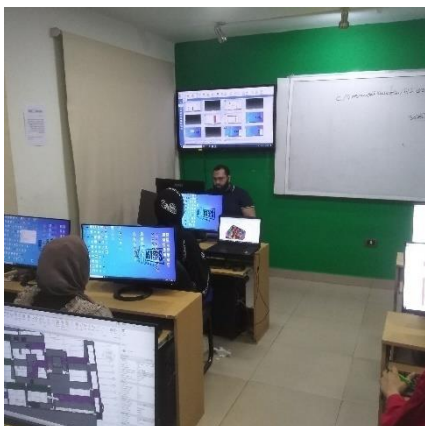
صور أثناء التدريب شركة Cad Masters



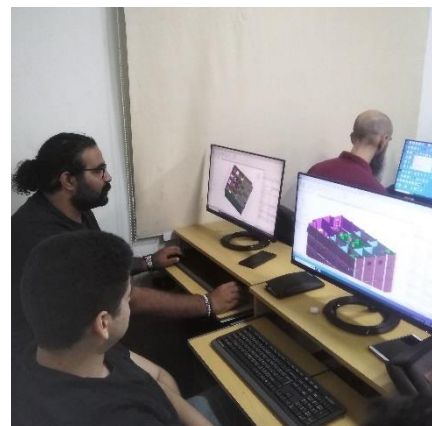
صور أثناء التدريب شركة Cad Masters



صور أثناء التدريب شركة Cad Masters



صور أثناء التدريب شركة Cad Masters



صور أثناء التدريب شركة Benchmark



صور أثناء التدريب شركة Benchmark



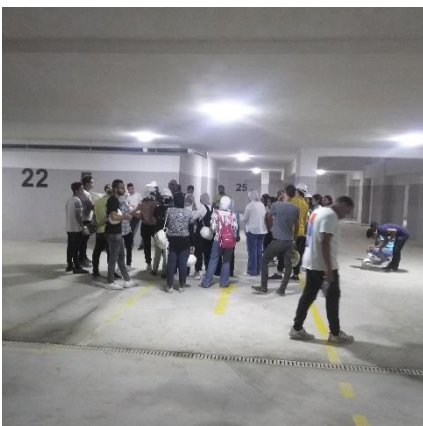
صور أثناء التدريب شركة Benchmark



صور أثناء التدريب شركة Benchmark



صور أثناء التدريب شركة Benchmark



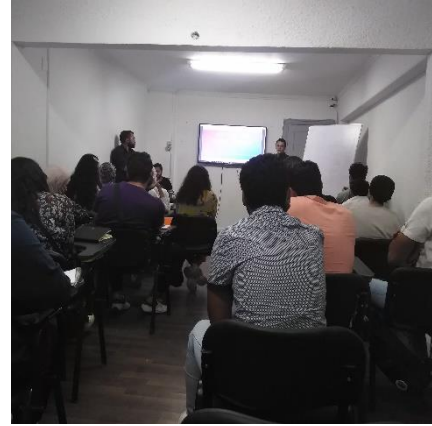
صور أثناء التدريب شركة Benchmark



صور أثناء التدريب شركة Eduvate



صور أثناء التدريب شركة Eduvate



صور أثناء التدريب شركة Eduvate



صور أثناء التدريب شركة Eduvate



صور أثناء التدريب شركة Eduvate



صور أثناء التدريب شركة Eduvate



بعض نماذج التقارير المقدمة من شركات التدريب :

A	Outdoor Training Course Instructor Evaluation Sheet
----------	---------------------------------------------------------------

• **General data**

Company name	Benchmark			
Instructor name	ENG. Ahmed Hamdy			
Course title	التشطيبات المعمارية			
Number of participants	34			
Course date	Start date	26/06/2022	End date	06/07/2022
Course time	Start time	10:00AM	End time	03:00PM
Course attendance	Online		On company (site)	Both
Total course hours	120			
Number of lectures				
Number of practical				
Faculty supervisor name				

• **Course data**

Introduction:			
Course objectives:			
A-	D-		
B-	E-		
C-	F-		
Course contents (lectures and practical) titles			
A-	F-		
B-	G-		
C-	H-		
D-	I-		
E-	J-		
Course output:			
Project	Report	Research	Other
Identify Other:			
Course outcome:			
A-	C-		
B-	D-		

• **Course certificate:**

Certificate type:	
Local	International

• **Notes:**

By company:
By supervisor:

• **Signatures:**

By company:	By supervisor:

B

Outdoor Training Course
Instructor Evaluation Sheet

- **Photos during course:** must be captured by the supervisor (in company or screen shoots for online courses, also, date and time must be stamped on the photos)



C

Outdoor Training Course
Instructor Evaluation Sheet

• Evaluation of the students: by (Instructor and Supervisor)

		Attendance	Interaction with instructor	Behavior	Social interaction	Cooperation spirit	Working in group	Ability for scientific thinking	Response to course content	Classroom exercises	Assignments	Output evaluation	Total company evaluation	Total supervisor evaluation	Grand total
Max grade		10	5	5	2	2	2	2	2	5	5	20	60	40	100
student name															
1	ناريمان محمد حسام الدين احمد	9	4	5	2	2	2	2	2	5	4	18	55	39	94
2	عمرو عماد الدين صلاح الدين احمد	10	3	5	2	2	2	2	2	5	4	18	55	38	93
3	احمد يس عبد الحميد	10	4	5	2	2	2	2	2	5	3	19	56	39	95
4	اسلام سامح سعيد رياض	8	4	5	2	2	2	2	2	5	5	19	56	40	96
5	تسنيم عبدالنبي محمد محمود	8	3	5	2	2	2	2	2	5	3	19	55	37	92
6	حبيبه ممدوح عبد الفتاح السيد	9	3	5	2	2	2	2	2	5	4	18	54	39	93
7	رجاء محسن محمد عزت عبد الرحمن	9	4	5	2	2	2	2	2	5	4	19	56	39	95
8	سما خالد محمد ابراهيم الفقى	9	4	5	2	2	2	2	2	5	5	18	56	40	96
9	عاصم رأفت كمال عبد اللطيف	8	4	5	2	2	2	2	2	5	4	19	55	39	94
10	ماريو محفوظ حبيب سلامه	8	5	5	2	2	2	2	2	5	3	18	54	38	92
11	محمد أشرف محمد محمد	9	3	5	2	2	2	2	2	5	4	18	54	39	93
12	محمد خلف عبد الكريم محمد	9	4	5	2	2	2	2	2	5	4	19	56	38	94
13	محمد علاء كامل عبد الحميد	10	4	5	2	2	2	2	2	5	4	18	56	40	96
14	مريم عصام احمد محمدين	10	4	5	2	2	2	2	2	5	4	19	57	40	97
15	منه الله خالد حسن حسنى احمد	9	4	5	2	2	2	2	2	5	5	19	57	39	96
16	ياسمين امام عبد الفتاح محمود	8	4	5	2	2	2	2	2	5	4	19	55	39	94
17	ياسمين عماد ابراهيم على الشافعي	9	4	5	2	2	2	2	2	5	4	18	55	40	95
18	ابراهيم سامي محمد نور الدين	8	4	5	2	2	2	2	2	5	5	18	55	40	95
19	احمد حماده سعد فرج غازي	9	4	5	2	2	2	2	2	5	4	19	56	39	95
20	بولا نبيل بولس جرجس	10	4	5	2	2	2	2	2	5	4	18	56	40	96
21	عبد الرحمن عاطف عبد الوهاب	10	3	5	2	2	2	2	2	5	4	18	55	39	94
22	فيبي كرم حكيم جبره	9	4	5	2	2	2	2	2	5	4	19	56	39	95

23	فيرونيا أشرف رفعت صادق	8	5	5	2	2	2	2	2	2	5	5	19	57	39	96
24	كيرلس ماجد رزق الله مؤنس	10	3	5	2	2	2	2	2	2	5	3	19	55	39	94
25	مارك أنسيفخري عبد النور	10	4	5	2	2	2	2	2	2	5	3	19	56	39	95
26	محمد السيد السيد محمد	9	4	5	2	2	2	2	2	2	5	4	18	55	40	95
27	مريم محمد احمد طلعت محمد	10	3	5	2	2	2	2	2	2	5	4	18	55	38	93
28	مونيكنا مينا ميخائيل عبدالشهيد	8	4	5	2	2	2	2	2	2	5	4	18	54	38	92

• Signatures:

By company:	By supervisor:

C

Outdoor Training Course
Instructor Evaluation Sheet

• Evaluation of the students: by (Instructor and Supervisor)

		Attendance	Interaction with instructor	Behavior	Social interaction	Cooperation spirit	Working in group	Ability for scientific thinking	Response to course content	Classroom exercises	Assignments	Output evaluation	Total company evaluation	Total supervisor evaluation	Grand total
Max grade		10	5	5	2	2	2	2	2	5	5	20	60	40	100
student's names															
1	ميرا عماد نعيم مرزوق	10	5	5	2	2	2	2	2	5	3	18	56	40	96
2	ميرنا نبيل البدي جرس	9	3	5	2	2	2	2	2	5	4	19	55	39	94
3	هاني جمال فاروق ميخائيل	8	4	5	2	2	2	2	2	5	4	19	55	39	94
4	ميرا مفيد عايد	9	3	5	2	2	2	2	2	5	4	18	54	39	93
5	مارتينا يوسف حليم	8	4	5	2	2	2	2	2	5	4	18	54	40	94
6	مياد أشرف محمد	9	3	5	2	2	2	2	2	5	4	19	55	40	95
7															
8															

• Signatures:

By company:	By supervisor:

D

Outdoor Training Course
Instructor Evaluation Sheet

- Output samples: minimum (1) sample for each grade (A, B, C, D)

Attachments

Attachment: 1

Course output:			
Project	Report	Research	Other
Number of attached outputs			
Number of attached papers			

Note: all the output samples must be signed and stamped by the company

A

Outdoor Training Course Instructor Evaluation Sheet

- General data

Company name	EDUVATE ARCHITECTURE			
Instructor name				
Course title	ENGINEERING FUNDAMENTALS			
Number of participants				
Course date	Start date	26-6-2022	End date	7-7-2022
Course time	Start time		End time	
Course attendance	Online		On company (site)	Both *
Total course hours	60			
Number of lectures	14			
Number of practical	5			
Faculty supervisor name	WEAM HAMED			

- Course data

Introduction: Eduvate is an elite Architects that have experience in Architectural field, we aim to provide technical support and assist students to reduce the gap between theoretical and labor market.	
Course objectives:	
A-	D-
B-	E-
C-	F-
Course contents (lectures and practical) titles	
A- Architectural detailing	F-Life safety Strategies
B- Toilet Calculation and details	G-Façade Engineering & Glazing
C-Ceiling Coordination	H-Quality Basics & Codes
D-MEP	I-Finishing materials / Materials Selection
E-Coordination Process	J-Structure System
Course output:	
Project	* Report
Research	Other
Identify Other:	
Course outcome:	
A-	C-
B-	D-

• **Course certificate:**

Certificate type:

Local	*	International
-------	---	---------------

• **Notes:**

By company:

By supervisor:

• **Signatures:**

By company:



By supervisor:

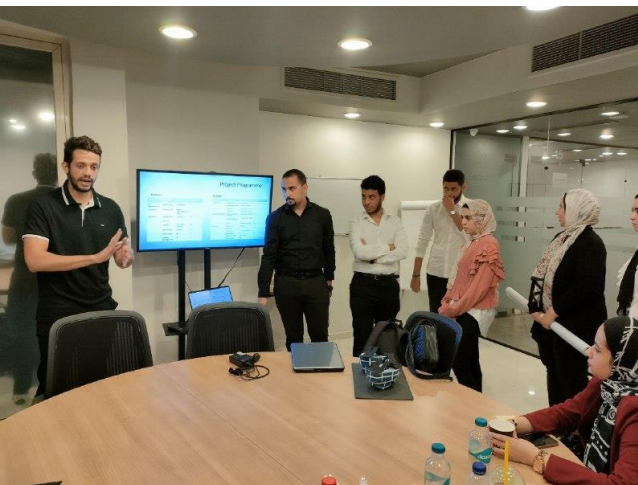
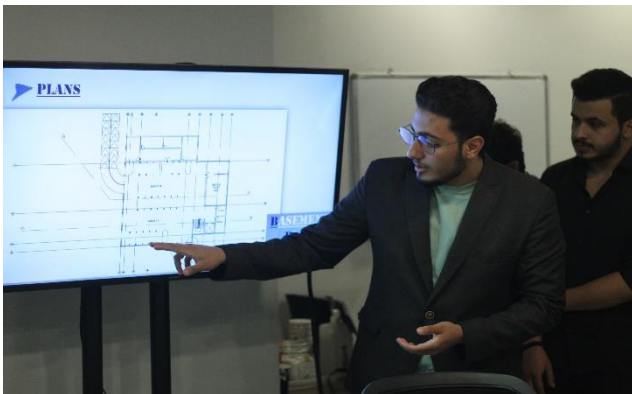
Colan Hamel

B

Outdoor Training Course

Instructor Evaluation Sheet

- **Photos during course:** must be captured by the supervisor (in company or screen shoots for online courses, also, date and time must be stamped on the photos)





• Signatures:

By company:	By supervisor:

C

Outdoor Training Course
Instructor Evaluation Sheet

• Evaluation of the students: by (Instructor and Supervisor)

		Atte nda	Assi gnm	Final	Final	Grand total
Max grade		10	30	10	10	60
1	عبدالرحمن سلامه محمود صويره	9	30	9	7	55
2	عمر محمد مجدى محمود محمد خليل	9	30	9	7	55
3	اندرى ايمن ابراهيم فهمى	10	30	10	8	58
4	وسام بسيون عبدالغنى ابو النور	8	30	8	9	55
5	منه الله احمد عبدالمطلب غانم	8	30	9	7	54
6	بسنت وجيه احمد صالح احمد	9	30	10	7	56
7	مريم وحدى وليم عزيز بطرس	10	30	10	9	59
8	انجى هانلطفى عياد موسى	9	30	8	7	54
9	نور هيثم سعد حسن	10	30	10	7	57
10	عمرو سمير عبدالوهاب عبدالوهاب البحر	10	30	8	7	55
11	مريم ايهاب محمد عبدالباسط عبدالوهاب	10	30	9	8	57
12	نروين محمد سيد فريد	10	30	10	8	58
13	بسنت محمود وفيق احمد حمدى	10	30	8	9	57
14	ديفيد عيد ودبع ملك	10	30	9	9	58
15	عاليه حسين عبدالعزيز عامر	10	30	9	8	57
16	مامون مصطفى مامون ناصف	10	30	7	9	56
17	يوسف علاء الدين محمد عبدالجواد	9	30	10	8	57
18	مريم احمد محمد عبدالمجيد	10	30	8	9	57

19	عبدالرحمن محسن امين حسين	9	30	10	8	57
20	سلمى عماد احمد معبد	10	30	8	8	56
21	اندر و عادل عياد رزق	10	30	10	8	58
22	انجى ايهاب عبدالفتاح ابراهيم	10	30	9	9	58
23						

By supervisor:

WEAM HAMED

C

Outdoor Training Course

Instructor Evaluation Sheet

- Evaluation of the students: by (Instructor and Supervisor)

	Attendance	Interaction with instructor	Behavior	Social interaction	Cooperation spirit	Working in group	Ability for scientific thinking	Response to course content	Classroom exercises	Assignments	Output evaluation	Total company evaluation	Total supervisor evaluation	Grand total
Max grade	10	5	5	2	2	2	2	2	5	5	20	60	40	100
student's names														
1	احمد محمد على ابراهيم													
2														
3														
4														

- Signatures:

By company:

By supervisor:

D

Outdoor Training Course

Instructor Evaluation Sheet

- Output samples: minimum (1)sample for each grade (A, B, C, D)

Attachments

Attachment: 1

Course output:					
Project		Report		Research	Other
Number of attached outputs					
Number of attached papers					

Note: all the output samples must be signed and stamped by the company

4 شهادات التدريب

نماذج من شهادات طلبة الاكاديمية لدى جهات التدريب





5 بروتوكولات التعاون مع جهات التدريب الخارجية

نماذج لبعض بروتوكولات التعاون مع جهات التدريب الخارجية

Arab Republic of Egypt
Ministry Of Higher Education
Modern Academy
For Engineering &
Technology

Modern Academy
الأكاديمية الحديثة للهندسة والتكنولوجيا

جمهورية مصر العربية
وزارة التعليم العالي
**الأكاديمية الحديثة
للهندسة والتكنولوجيا**

بروتوكول تعاون

إنه في يوم (الأربعاء) الموافق ١٦ / ٣ / ٢٠٢٢ حرر هذا العقد بين كلا من:-
أولاً:- **مركز البحوث للتدريب (M.T.C.)**
ويمثلها قانوناً **عبد الحكيم عبد السيد عبيد**
وموطنه القانوني مقر جهة التدريب **بمحافظة الغربية - مدينة نصر - القاهرة**
(طرف أول)

ثانياً:- الأكاديمية الحديثة للهندسة والتكنولوجيا ويمثلها قانونياً السيد الاستاذ الدكتور / منى
البيسونى عميد الأكاديمية وموطنه القانوني مقر الأكاديمية الكائن بالهضبة الوسطى- بجوار
سنترال ٢- المقطم- القاهرة
(طرف ثانى)

- تمهيد -
يعتبر تدريب طلبه كليات الهندسة هو جزء من أعمال الطرف الأول للنهوض بالمستوى العلمى
للطلبة للتأهيل لمتطلبات سوق العمل ومن هنا جاءت فكرة التعاون المشترك بين جهة التدريب
والأكاديمية الحديثة للهندسة والتكنولوجيا والتي تهدف الى توفير فرص التعلم النظرى
والتدريب والممارسة العمليه والتي من خلالها يكتسب طلاب الهندسة المهارات المهنية
والفنية التخصصية التي تؤهلهم للعمل فى مصر وخارجها وحيث أن إرادة الطرفين تلاقت
وإنفقت على تدريب طلبية الأكاديمية الحديثة للهندسة والتكنولوجيا (الطرف الثانى) وفقاً
للشروط التي تراضى الطرفان عليها والآتى بيانها.

الهضبة الوسطى - المقطم - بجوار سنترال المقطم ٢
تليفون: ٢٧٢٩٤٥١٩ / ٢٧٢٩٤٥١٧ / ٢٧٢٩٤٥٢٣ (+٢٠٢)
فاكس: ٢٧٢٩٤٥٢١ (+٢٠٢)
الموقع الإلكتروني: www.modern-academy.edu.eg
البريد الإلكتروني: info@eng.modern-academy.edu.eg

El-Hadaba El-Wosta - Elmokattam
Close to El Mokattam Central 2
Tel: (+202) 27294523 / 27294517 / 27294519
Fax: (+202) 27294521
Website: www.modern-academy.edu.eg
Email: info@eng.modern-academy.edu.eg

Arab Republic of Egypt
Ministry Of Higher Education
Modern Academy
For Engineering &
Technology



جمهورية مصر العربية
وزارة التعليم العالى
الأكاديمية الحديثة
للهندسة والتكنولوجيا

البند الأول

يعتبر التمهيد السابق جزء لا يتجزأ من العقد و مكتملاً ومتمماً له

البند الثانى-

يرغب الطرف الثانى فى تدريب عدد () طالب من طلبة الأكاديمية الحديثة للهندسة والتكنولوجيا لدى الطرف الأول قابله للزيادة والنقصان بنسبه لا تزيد عن (١٠ ٪) من مجمل عدد طلاب الدورة التدريبية.

البند الثالث-

يؤدى الطرف الثانى للطرف الاول اتعاباً مقابل قيامه بتدريب طلبة الأكاديمية الحديثة للهندسة والتكنولوجيا مبلغ (٨٠٠)
(فقط لاغير) للطالب الواحد بالدورة الواحده.
يلتزم الطرف الثانى بسداد مبلغ التدريب نقداً أو بشيك مقبول الدفع بأسم جهة التدريب بعد إنتهاء فترة التدريب وتسلم الطرف الثانى شهادات وتقييمات الطلاب الدالة على اجتيازهم الدورة .

البند الرابع-

يلتزم الطرف الأول بتقديم الخطة التفصيلية للتدريب يوماً بيوم التى سيتم تنفيذها من جانبه على أن تكون هذه الخطة معتمدة من جانبه وأن تكون هذه الخطة مكمله ومتممه لهذا العقد (ومرفق معه المحتوى الفنى للبرامج) .

البند الخامس-

يتم تحديد نسبة غياب للطلاب فى جميع البرامج التدريبية بحيث لايتجاوز نسبة الغياب عن ٢٥ ٪ من أيام الدورة وإلا يعتبر لاغى للطالب ولن يصدر له شهادة بالدوره على أن يتم إصدار شهادة تدريب من جهة التدريب لكل طالب تجاوز حضوره نسبة ٧٥٪ من الدورة.

البند السادس-

لا يمانع الطرف الأول تواجد ممثلى الطرف الثانى داخل قاعات وأماكن التدريب وذلك لمتابعة خطه التدريب التى تقدم بها الطرف الأول (البند الرابع من هذا العقد) ويسمح للطرف الثانى التدخل فى سير العملية التدريبية وتغيير المسار بالاتفاق مع الطرف الاول فى حالة حدوث خلل .

البند السابع-

فى حالة إخلال الطرف الأول لأى من التزامات هذا العقد يعتبر العقد مفسوخاً من تلقاء نفسه دون الحاجة الى أعذار أو حكم قضائى بذلك.

El-Hadaba El-Wosta - Elmokattam
Close to El Mokattam Central 2
Tel: (+202) 27294523 / 27294517 / 27294519
Fax: (+202) 27294521
Website: www.modern-academy.edu.eg
Email: info@eng.modern-academy.edu.eg

الهضبة الوسطى - المقطم - بجوار سنترال المقطم ٢
تليفون: ٢٧٢٩٤٥١٩ / ٢٧٢٩٤٥١٧ / ٢٧٢٩٤٥٢٣ (+٢٠٢)
فاكس: ٢٧٢٩٤٥٢١ (+٢٠٢)
الموقع الإلكتروني: www.modern-academy.edu.eg
البريد الإلكتروني: info@eng.modern-academy.edu.eg

Arab Republic of Egypt
Ministry Of Higher Education
Modern Academy
For Engineering &
Technology



جمهورية مصر العربية
وزارة التعليم العالي
الأكاديمية الحديثة
للهندسة والتكنولوجيا

البند الثامن-

يتحمل الطرف الأول حال فسخ العقد أو عدم الإلتزام بالمواعيد المحددة من قبل الطرف الثاني من بداية الموسم التدريبي وحتى تاريخ / / ٢٠٢٢ شرط جزائي إتفاقي قدره () مع حفظ حق الطرف الثاني في طلب التعويضات المناسبة ويتم إستكمال البرنامج التدريبي للطلاب على نفقة الطرف الأول بالكامل.

البند التاسع-

تتخذ الطرفان من مقر كلا منهما الموضح بصدد هذا العقد محلاً مختاراً له توجه إليه فيه جميع المكاتبات والأوراق بسائر أنواعها وفي حاله تغيير هذا المقر فعلى الطرف الذي غير مقره إخطار الطرف الآخر بذلك في غضون سبعة أيام من تاريخ التغيير وإلا حق للطرف الآخر الأعتداد بالمقر الاصلى.

البند العاشر-

في حاله نشوء أى نزاع أو خلاف بشأن هذا العقد فينعتد الإختصاص القضائي في نظره طبقاً للمحكمة المختصة بالنظر في النزاع.

البند الحادي عشر-

حرر هذا العقد من نسختين أصليتين من .. ورقات وموقعه من الطرفين وقد تسلم للعمل بمقتضاه.

رئيس القسم

التوقيع

د/ هدى عبد المنعم

رئيس قسم التدريب

التوقيع "

أ.د / سامح الشناوى

وكيل الأكاديمية للدراسات العليا والبحوث

٢٠٢٢ / ٤ / ١٦

الطرف الثاني

التوقيع "

أ.د / منى البسيونى

عميد الأكاديمية الحديثة للهندسة والتكنولوجيا



الطرف الاول

أ.د / سامح الشناوى

El-Hadaba El-Wosta - Elmokattam
Close to El Mokattam Central 2
Tel: (+202) 27294523 / 27294517 / 27294519
Fax: (+202) 27294521
Website: www.modern-academy.edu.eg
Email: info@eng.modern-academy.edu.eg

الهضبة الوسطى - المقطم - بجوار سنترال المقطم ٢
تليفون: ٢٧٢٩٤٥١٩ / ٢٧٢٩٤٥١٧ / ٢٧٢٩٤٥٢٣ / ٢٧٢٩٤٥٢٤ (+٢٠٢)
فاكس: ٢٧٢٩٤٥٢١ (+٢٠٢)
الموقع الإلكتروني: www.modern-academy.edu.eg
البريد الإلكتروني: info@eng.modern-academy.edu.eg

Arab Republic of Egypt
Ministry Of Higher Education
Modern Academy
For Engineering &
Technology



جمهورية مصر العربية
وزارة التعليم العالي
الأكاديمية الحديثة
للهندسة والتكنولوجيا

بروتوكول تعاون

إنه في يوم (البريد) الموافق ٢٠٢٢/ ٢٠/ ٢٠٢٢ حرر هذا العقد بين كلا من:-

أولاً:- ...

ويمثلها قانوناً ...

وموطنه القانوني مقر جهة التدريب ...

(طرف أول)

ثانياً:- الأكاديمية الحديثة للهندسة والتكنولوجيا ويمثلها قانونياً السيد الاستاذ الدكتور / منى
البيسونى عميد الأكاديمية وموطنه القانوني مقر الأكاديمية الكائن بالهضبة الوسطى- بجوار
سنترال ٢- المقطم- القاهرة

(طرف ثانى)

- تمهيد -

يعتبر تدريب طلبة كليات الهندسة هو جزء من أعمال الطرف الأول للنهوض بالمستوى العلمى
للطلبة للتأهيل لمتطلبات سوق العمل ومن هنا جاءت فكرة التعاون المشترك بين جهة التدريب
والأكاديمية الحديثة للهندسة والتكنولوجيا والتي تهدف الى توفير فرص التعلم النظرى
والتدريب والممارسة العملية والتي من خلالها يكتسب طلاب الهندسة المهارات المهنية
والفنية التخصصية التى تؤهلهم للعمل فى مصر وخارجها وحيث أن إرادة الطرفان تلاقى
وإتفقت على تدريب طلبة الأكاديمية الحديثة للهندسة والتكنولوجيا (الطرف الثانى) وفقاً
للشروط التى تراضى الطرفان عليها والآتى بيانها.

El-Hadaba El-Wosta - Elmokattam
Close to El Mokattam Central 2
Tel: (+202) 27294523 / 27294517 / 27294519
Fax: (+202) 27294521
Website: www.modern-academy.edu.eg
Email: info@eng.modern-academy.edu.eg

الهضبة الوسطى - المقطم - بجوار سنترال المقطم ٢
تليفون: ٢٧٢٩٤٥١٩ / ٢٧٢٩٤٥١٧ / ٢٧٢٩٤٥٢٣ / ٢٧٢٩٤٥٢٣ (٢٠٢٠)
فاكس: ٢٧٢٩٤٥٢١ (٢٠٢٠)
الموقع الإلكتروني: www.modern-academy.edu.eg
البريد الإلكتروني: info@eng.modern-academy.edu.eg

Arab Republic of Egypt
Ministry Of Higher Education
Modern Academy
For Engineering &
Technology



جمهورية مصر العربية
وزارة التعليم العالي
الأكاديمية الحديثة
للهندسة والتكنولوجيا

البند الأول

يعتبر التمهيد السابق جزء لا يتجزأ من العقد و مكملًا ومتمما له

البند الثاني-

يرغب الطرف الثاني فى تدريب عدد () طالب من طلبة الأكاديمية الحديثة للهندسة والتكنولوجيا لدى الطرف الأول قابله للزيادة والنقصان بنسبه لا تزيد عن (١٠ %) من مجمل عدد طلاب الدورة التدريبية.

البند الثالث-

يؤدى الطرف الثانى للطرف الاول اتعاباً مقابل قيامه بتدريب طلبة الأكاديمية الحديثة للهندسة والتكنولوجيا مبلغ (٨ -)
(فقط لاغير) للطالب الواحد بالدورة الواحد.
يلتزم الطرف الثانى بسداد مبلغ التدريب نقداً أو بشيك مقبول الدفع بأسم جهة التدريب بعد إنتهاء فترة التدريب وتسلم الطرف الثانى شهادات وتقييمات الطلاب الدالة على اجتيازهم الدورة .

البند الرابع-

يلتزم الطرف الأول بتقديم الخطة التفصيلية للتدريب يوما بيوم التى سيتم تنفيذها من جانبه على أن تكون هذه الخطة معتمدة من جانبه وأن تكون هذه الخطة مكمله ومتممه لهذا العقد (ومرفق معه المحتوى الفنى للبرامج) .

البند الخامس-

يتم تحديد نسبة غياب للطلاب فى جميع البرامج التدريبية بحيث لايتجاوز نسبة الغياب عن ٢٥ % من أيام الدورة وإلا يعتبر لاغى للطالب ولن يصدر له شهادة بالدوره على أن يتم إصدار شهادة تدريب من جهة التدريب لكل طالب تجاوز حضوره نسبة ٧٥% من الدورة.

البند السادس-

لا يمانع الطرف الأول تواجد ممثلى الطرف الثانى داخل قاعات وأماكن التدريب وذلك لمتابعة خطه التدريب التى تقدم بها الطرف الأول (البند الرابع من هذا العقد) ويسمح للطرف الثانى التدخل فى سير العملية التدريبية وتغير المسار بالاتفاق مع الطرف الاول فى حالة حدوث خلل .

البند السابع-

فى حالة إخلال الطرف الأول لأى من إلتزامات هذا العقد يعتبر العقد مفسوخاً من تلقاء نفسه دون الحاجة الى أذكار أو حكم قضائى بذلك.

El-Hadaba El-Wosta - Elmokattam
Close to El Mokattam Central 2
Tel: (+202) 27294523 / 27294517 / 27294519
Fax: (+202) 27294521
Website: www.modern-academy.edu.eg
Email: info@eng.modern-academy.edu.eg

الهضبة الوسطى - المقطم - بجوار سنترال المقطم ٢
تليفون: ٢٧٢٩٤٥١٧ / ٢٧٢٩٤٥٢٣ / ٢٧٢٩٤٥٢٣ (+٢٠٢)
فاكس: ٢٧٢٩٤٥٢١ (+٢٠٢)
الموقع الإلكتروني: www.modern-academy.edu.eg
البريد الإلكتروني: info@eng.modern-academy.edu.eg

Arab Republic of Egypt
Ministry Of Higher Education
Modern Academy
For Engineering &
Technology



جمهورية مصر العربية
وزارة التعليم العالي
الأكاديمية الحديثة
للهندسة والتكنولوجيا

البند الثامن-

يتحمل الطرف الأول حال فسخ العقد أو عدم الإلتزام بالمواعيد المحددة من قبل الطرف الثاني من بداية الموسم التدريبي وحتى تاريخ / / ٢٠٢٢ شرط جزائي إتفاقي قدره () مع حفظ حق الطرف الثاني في طلب التعويضات المناسبة ويتم إستكمال البرنامج التدريبي للطلاب على نفقة الطرف الأول بالكامل.

البند التاسع-

إتخذ الطرفان من مقر كلا منهما الموضح بصدد هذا العقد محلاً مختار له توجه اليه فيه جميع المكاتبات والأوراق بسائر أنواعها وفي حاله تغيير هذا المقر فعلى الطرف الذي غير مقره إخطار الطرف الآخر بذلك في غضون سبعة أيام من تاريخ التغيير وإلا حق للطرف الآخر الأعتداد بالمقر الاصلى.

البند العاشر-

في حاله نشؤ أى نزاع أو خلاف بشأن هذا العقد فينعتد الإختصاص القضائى فى نظره طبقاً للمحكمه المختصة بالنظر فى النزاع.

البند الحادى عشر-

حزر هذا العقد من نسختين أصليتين من ورقات وموقعه من الطرفين وقد تسلم للعمل بمقتضاه.

رئيس القسم

.....
.....

التوقيع "....."

د/ هدى عبد المنعم

رئيس قسم التدريب

التوقيع "....."

أ.د / سامح الشناوى

وكيل الاكاديمية للدراسات العليا والبحوث

الطرف الثاني

التوقيع "....."

أ.د / منى البسيونى

عميد الأكاديمية الحديثة للهندسة والتكنولوجيا



الطرف الاول

.....

El-Hadaba El-Wosta - Elmokattam
Close to El Mokattam Central 2
Tel: (+202) 27294523 / 27294517 / 27294519
Fax: (+202) 27294521
Website: www.modern-academy.edu.eg
Email: info@eng.modern-academy.edu.eg

الهضبة الوسطى - المقطم - بجوار سنترال المقطم ٢
تليفون: ٢٧٢٩٤٥١٩ / ٢٧٢٩٤٥١٧ / ٢٧٢٩٤٥٢٣ / ٢٧٢٩٤٥٢٣ (٢٠٢٠)
فاكس: ٢٧٢٩٤٥٢١ (٢٠٢٠)
الموقع الإلكتروني: www.modern-academy.edu.eg
البريد الإلكتروني: info@eng.modern-academy.edu.eg

Arab Republic of Egypt
Ministry Of Higher Education
Modern Academy
For Engineering &
Technology



جمهورية مصر العربية
وزارة التعليم العالي
الأكاديمية الحديثة
للهندسة والتكنولوجيا

بروتوكول تعاون

إنه في يوم (البريد) الموافق ٢٠٢٢/ ٣ / ١٦ حرر هذا العقد بين كلا من:-

أولاً:- شركة نيش مارك للتدريب

ويتمثلها قانوناً.....د. محمد عبد الحليم محمد

وموطنه القانوني مقر جهة التدريب.....شارع مصر عيسى - مدينة نصر - خلف كتاكيت إيطاليه

(طرف أول)

ثانياً:- الأكاديمية الحديثة للهندسة والتكنولوجيا ويمثلها قانونياً السيد الاستاذ الدكتور / منى البسيوني عميد الأكاديمية وموطنه القانوني مقر الأكاديمية الكائن بالهضبة الوسطى- بجوار سنترال ٢- المقطم- القاهرة

(طرف ثاني)

- تمهيد -

يعتبر تدريب طلبه كليات الهندسة هو جزء من أعمال الطرف الأول للنهوض بالمستوى العلمي للطلبة للتأهيل لمتطلبات سوق العمل ومن هنا جاءت فكرة التعاون المشترك بين جهة التدريب والأكاديمية الحديثة للهندسة والتكنولوجيا والتي تهدف الى توفير فرص التعلم النظرى والتدريب والممارسة العملية والتي من خلالها يكتسب طلاب الهندسة المهارات المهنية والفنية التخصصية التي تؤهلهم للعمل في مصر وخارجها وحيث أن إرادة الطرفان توافقت وإتفقت على تدريب طلبه الأكاديمية الحديثة للهندسة والتكنولوجيا (الطرف الثاني) وفقاً للشروط التي تراضى الطرفان عليها والاتي ببيانها.

El-Hadaba El-Wosta - Elmokattam
Close to El Mokattam Central 2
Tel: (+202) 27294523 / 27294517 / 27294519
Fax: (+202) 27294521
Website: www.modern-academy.edu.eg
Email: info@eng.modern-academy.edu.eg

الهضبة الوسطى - المقطم - بجوار سنترال المقطم ٢
تليفون: ٢٧٢٩٤٥١٩ / ٢٧٢٩٤٥١٧ / ٢٧٢٩٤٥٢٣ (٢٠٢+) ٢٧٢٩٤٥٢٣
فاكس: ٢٧٢٩٤٥٢١ (٢٠٢+) ٢٧٢٩٤٥٢١
الموقع الإلكتروني: www.modern-academy.edu.eg
البريد الإلكتروني: info@eng.modern-academy.edu.eg

Arab Republic of Egypt
Ministry Of Higher Education
Modern Academy
For Engineering &
Technology



جمهورية مصر العربية
وزارة التعليم العالي
الأكاديمية الحديثة
للهندسة والتكنولوجيا

البند الأول

يعتبر التمهيد السابق جزء لا يتجزأ من العقد و مكملًا ومتممًا له

البند الثاني-

يرغب الطرف الثاني في تدريب عدد () طالب من طلبة الأكاديمية الحديثة للهندسة والتكنولوجيا لدى الطرف الأول قابله للزيادة والنقصان بنسبه لا تزيد عن (١٠٪) من مجمل عدد طلاب الدورة التدريبية.

البند الثالث-

يؤدى الطرف الثاني للطرف الاول اتعاباً مقابل قيامه بتدريب طلبة الأكاديمية الحديثة للهندسة والتكنولوجيا مبلغ (٨٠٠) (فقط) للطلاب الواحد بالدورة الواحد. يلتزم الطرف الثاني بسداد مبلغ التدريب نقداً أو بشيك مقبول الدفع بأسم جهة التدريب بعد إنتهاء فترة التدريب وتسلم الطرف الثاني شهادات وتقييمات الطلاب الدالة على اجتيازهم الدورة .

البند الرابع-

يلتزم الطرف الأول بتقديم الخطة التفصيلية للتدريب يوماً بيوم التي سيتم تنفيذها من جانبه على أن تكون هذه الخطة معتمدة من جانبه وأن تكون هذه الخطة مكمله ومتممه لهذا العقد (ومرفق معه المحتوى الفني للبرامج) .

البند الخامس-

يتم تحديد نسبة غياب للطلاب في جميع البرامج التدريبية بحيث لايتجاوز نسبة الغياب عن ٢٥ % من أيام الدورة وإلا يعتبر لاغى للطلاب ولن يصدر له شهادة بالدوره على أن يتم إصدار شهادة تدريب من جهة التدريب لكل طالب تجاوز حضوره نسبة ٧٥٪ من الدورة.

البند السادس-

لا يمانع الطرف الأول تواجد ممثلى الطرف الثاني داخل قاعات وأماكن التدريب وذلك لمتابعة خطه التدريب التي تقدم بها الطرف الأول (البند الرابع من هذا العقد) ويسمح للطرف الثاني التدخل فى سير العملية التدريبية وتغير المسار بالاتفاق مع الطرف الاول فى حالة حدوث خلل .

البند السابع-

فى حالة إخلال الطرف الأول لأى من إلتزامات هذا العقد يعتبر العقد مفسوخاً من تلقاء نفسه دون الحاجة الى أذكار أو حكم قضائى بذلك.

El-Hadaba El-Wosta - Elmokattam
Close to El Mokattam Central 2
Tel: (+202) 27294523 / 27294517 / 27294519
Fax: (+202) 27294521
Website: www.modern-academy.edu.eg
Email: info@eng.modern-academy.edu.eg

الهضبة الوسطى - المقطم - بجوار سنترال المقطم ٢
تليفون: ٢٧٢٩٤٥١٧ / ٢٧٢٩٤٥٢٣ / ٢٧٢٩٤٥٢٣ (+٢٠٢)
فاكس: ٢٧٢٩٤٥٢١ (+٢٠٢)
الموقع الإلكتروني: www.modern-academy.edu.eg
البريد الإلكتروني: info@eng.modern-academy.edu.eg

Arab Republic of Egypt
Ministry Of Higher Education
Modern Academy
For Engineering &
Technology



جمهورية مصر العربية
وزارة التعليم العالي
الأكاديمية الحديثة
للهندسة والتكنولوجيا

البند الثامن-

يتحمل الطرف الأول حال فسخ العقد أو عدم الإلتزام بالمواعيد المحددة من قبل الطرف الثاني من بداية الموسم التدريبي وحتى تاريخ / / ٢٠٢٢ شرط جزائي إتفاقي قدره () مع حفظ حق الطرف الثاني في طلب التعويضات المناسبة ويتم إستكمال البرنامج التدريبي للطلاب على نفقة الطرف الأول بالكامل.

البند التاسع-

إتخذ الطرفان من مقر كلا منهما الموضح بصدد هذا العقد محلاً مختاراً له توجه اليه فيه جميع المكاتبات والأوراق بسائر أنواعها وفي حاله تغيير هذا المقر فعلى الطرف الذي غير مقره إخطار الطرف الآخر بذلك في غضون سبعة أيام من تاريخ التغيير وإلا حق للطرف الآخر الأعتداد بالمقر الاصلى.

البند العاشر-

في حاله نشوء أى نزاع أو خلاف بشأن هذا العقد فينعقد الإختصاص القضائي في نظره طبقاً للمحكمة المختصة بالنظر في النزاع.

البند الحادى عشر-

حرر هذا العقد من نسختين أصليتين من ورققات وموقعه من الطرفين وقد تسلم للعمل بمقتضاه

رئيس القسم

التوقيع

د/ هدى عبد المنعم

رئيس قسم التدريب

" " التوقيع "

أ.د / سامح الشناوى

وكيل الأكاديمية للدراسات العليا والبحوث

٢٠٢٢ / ٤ / ١٦

الطرف الثانى

التوقيع

أ.د / منى البسيونى



الطرف الاول

El-Hadaba El-Wosta - Elmokattam
Close to El-Mokattam Central 2
Tel: (+202) 27294523 / 27294517 / 27294519
Fax: (+202) 27294521
Website: www.modern-academy.edu.eg
Email: info@eng.modern-academy.edu.eg

الهضبة الوسطى - المقطم - بجوار سنترال المقطم ٢
تليفون: ٢٧٢٩٤٥١٩ / ٢٧٢٩٤٥١٧ / ٢٧٢٩٤٥٢٣ / (٢٠٢٠)
فاكس: ٢٧٢٩٤٥٢١ / (٢٠٢٠)
الموقع الإلكتروني: www.modern-academy.edu.eg
البريد الإلكتروني: info@eng.modern-academy.edu.eg

6توزيع طلبة الاكاديمية على شركات التدريب لقسم الهندسة المعمارية وتكنولوجيا
البناء خلال عام 2022

شركات التدريب الخارجي

إحصائية توزيع طلبة قسم هندسة العمارة وتكنولوجيا البناء لعام 2022

اسم الشركة	عدد الطلبة	العام الدراسي
Professionals	137	2022
SAMA	198	
Benchmark	34	
CAD-MASTER	59	
Edu-Vate	22	
MTC	74	

