

اسم المعهد: الأكاديمية الحديثة للهندسة والتكنولوجيا بالمعادي

كود المعهد: 11



التقرير الذاتي للأداء للأكاديمية الحديثة للهندسة والتكنولوجيا بالمعادي

الدورة السابعة (2018) لتقييم أداء المعاهد العالية للهندسة والتكنولوجيا والفنون التطبيقية

2018

يعد هذا الملف بمثابة نموذج يجب اتباعه عند كتابة التقرير الذاتي لأداء المعهد، وبالطبع يمكن مد أي بند على عدة صفحات، المهم هو اتباع ترتيب الملف وما به من معلومات حرفياً، مع حفظ حق المعهد في إضافة معلومات أخرى يراها، ولا يعني ذلك إرفاق بيانات تفصيلية لا تحتاجها لجنة التقييم بل معلومات لها هدف واضح بعناية يخدم تقييم أداء المعهد. ويتم تقييم هذا الملف ضمن تقييم أداء إدارة المعهد. يجب وضع اسم وكود المعهد داخل Header ليظهر في جميع الصفحات، ووضع اسم العميد داخل Footer ليظهر في جميع الصفحات، ويوقع العميد بعد ذلك على جميع صفحات نسخة مطبوعة يتم عمل Scan لها لترسل في شكل Pdf. كما يتم إرفاق أي مستندات يرى المعهد أهمية إضافتها، على أن يرجع لها بالتقرير، وترتب طبقاً لترتيب استخدامها في التقرير، وتكون جميعها على صورة pdf ترسل مع التقرير إلكترونياً على بريد رئيس لجنة القطاع؛ sheirah@scu.eg، ويجب العلم أنه لن يلتفت للتقرير أو مرفقاته المرسلة إلكترونياً إلا إذا كانت جميعها في صورة pdf.



أ

MASH

التوقيع: 

العميد الاسم: أ. د. / منى السيد محمد محمد البسيوني

المحتويات

1	معلومات أساسية عن المعهد
3	1. إدارة المعهد
3	(1) خبرات القيادات الإدارية
4	(2) التخطيط والتطوير
9	(3) حجم وخبرة الإدارة المعاونة
10	(4) المهنية في العمل
11	(5) تجاوب الإدارة مع الطلاب
12	(6) تطبيق نظم الإدارة الحديثة
13	(7) جودة المستندات المقدمة
19	2. الإمكانيات المادية والخدمات ووسائل الأمان
19	(1) الإمكانيات المادية
20	(2) مكاتب هيئة التدريس والعاملين
21	(3) الخدمات العامة
22	(4) وسائل الأمان والسلامة
23	(5) أماكن مزاولة الأنشطة الطلابية
23	(6) التسهيلات لذوي الاحتياجات الخاصة
25	(7) رضا هيئة التدريس والعاملين
26	(8) رضا الطلاب عن الخدمات
27	3. الإمكانيات البشرية
27	(1) تناسب أعداد أعضاء هيئة التدريس على مستوى التخصصات
28	(2) تناسب أعداد الهيئة المعاونة ونوعيتهم
29	(3) متوسط الأعمار
30	(4) الخبرة التدريسية
31	(5) الخبرة البحثية



اسم المعهد: الأكاديمية الحديثة للهندسة والتكنولوجيا بالمعادي

32	(6) الخبرة المهنية
32	(7) حجم ونوعية المعارين
33	(8) الترفيقات
33	(9) دراسة الفريق المعاون
34	4. لائحة الدراسة
34	(1) لائحة الدراسة
34	(2) مدى الالتزام بالأطر المرجعية لنظام الدراسة والاستجابة للتعديلات التي تطلب
35	(3) التدريب الميداني
37	(4) المراجع العلمية والتجارب العملية
38	5- الخدمات التعليمية
38	(1) القائمين بالتدريس
38	(2) المعامل والورش
38	(3) إتاحة الخدمات المساعدة
41	(4) الامتحانات
42	(5) أساليب التعليم والتعلم
44	(6) الوسائط الإلكترونية
46	(7) الاتصال مع الطلاب
47	6- التقدم / الاستعداد للتقدم للاعتماد
47	(1) فاعلية تطبيق نظام الجودة
52	(2) مؤهلات العاملين
52	(3) التعريف بنظم الجودة
54	(4) متابعة الخريجين
55	(5) الحصول على المعادلة من المجلس الأعلى للجامعات
55	(6) توصيف المقررات والتقارير
56	(7) خطة التقدم للحصول على شهادة الاعتماد
59	المستندات المطلوب إرفاقها بالتقرير



اسم المعهد: الأكاديمية الحديثة للهندسة والتكنولوجيا بالمعادي

كود المعهد: 11

معلومات أساسية عن المعهد

اسم الجمعية التابع لها المعهد: جمعية الأكاديمية الحديثة	تاريخ الإنشاء: 2000/10/25
تاريخ تخرج الدفعة الأولى: 2005	المساحة الكلية لأرض المعهد: 16262 م ²
إجمالي المساحة المبنية (مجموع [إجمالي مساحة أرض كل مبنى x عدد الأدوار]: 28760 م ² ، بمعدل 6.15 م لكل طالب	مساحة الفراغات الخارجية: 7775 م ² بمعدل 1.7 م لكل طالب
تخصصات المعهد (التخصص العام) (الشعبة):	1- (الهندسة الكهربائية) هندسة الالكترونيات وتكنولوجيا الاتصالات
	2- (الهندسة الكهربائية) هندسة الحاسبات وتكنولوجيا المعلومات
	3- (الهندسة الميكانيكية) هندسة التصنيع وتكنولوجيا الانتاج
	4- (الهندسة المعمارية) هندسة العمارة وتكنولوجيا البناء
إجمالي عدد أعضاء هيئة التدريس (معينين/ معارين – العاملين طوال الوقت):	85
المعينين بقرارات وزارية على رأس العمل:	2
المعارين إلى الأكاديمية:	1
إجازة بدون مرتب:	17
المتعاقدين بدوام كامل على رأس العمل وجاري تعيينهم	103
إجمالي أعضاء هيئة التدريس على رأس العمل:	44
عدد أعضاء هيئة التدريس (المنتدبين بعض الوقت):	178
عدد أعضاء الهيئة المعاونة المعينين على رأس العمل:	53
عدد أعضاء الهيئة المعاونة على المتعاقدين وجاري تعيينهم:	30
إجازة بدون مرتب:	231
إجمالي أعضاء الهيئة المعاونة بالأكاديمية:	201
إجمالي عدد أعضاء الهيئة المعاونة على رأس العمل (المعينين بالمعهد والجاري تعيينهم):	5585
إجمالي عدد الطلاب بالمعهد (المقيدين في جميع الفرق العام الجامعي 2016/2017):	

إجمالي عدد الخريجين (منذ إنشاء المعهد وحتى الآن في جميع التخصصات): 8349

الموقع الإلكتروني للمعهد¹: <http://www.modern-academy.edu.eg/mam/engineering>



كود المعهد: 11 اسم المعهد: الأكاديمية الحديثة للهندسة والتكنولوجيا بالمعادي

القرارات الوزارية بإنشاء الأكاديمية وبدء الدراسة بها (ملحق رقم 1):

- قرار الأستاذ الدكتور وزير التعليم العالي رقم 25 بتاريخ 2000/10/25 بإنشاء المعهد العالي للهندسة والتكنولوجيا بالمعادي
- قرار الأستاذ الدكتور وزير التعليم العالي رقم 296 بتاريخ 2002/3/20 بتعديل اسم المعهد ليكون الأكاديمية الحديثة للهندسة والتكنولوجيا بالمعادي
- قرار الأستاذ الدكتور وزير التعليم العالي ببدء الدراسة بالأكاديمية بنظام الساعات المعتمدة رقم 3425 بتاريخ 2012/8/22



1 سيتم تقييم الموقع الإلكتروني للمعهد، ومدى تحديث بياناته، والخدمات المقدمة من خلاله للطلاب والخريجين، مع الإفادة عن أسلوب متابعة الخريجين.

التوقيع: 

اسم المعهد: الأكاديمية الحديثة للهندسة والتكنولوجيا بالمعادي

كود المعهد: 11

1. إدارة المعهد

(1) خبرات القيادات الإدارية

- توضيح خبرات العميد والوكيل ورؤساء الأقسام العلمية، مع التأكيد على حجم سلطات العميد وعدم الخلط بين الملكية والإدارة.
 - تقديم CV مختصر لكل منهم يشتمل على تاريخ الميلاد، المحمول، معلومات عن جميع الدرجات العلمية التي حصل عليها (درجة البكالوريوس، درجة الماجستير، درجة الدكتوراه، وأي درجات أخرى) وتشمل المعلومات تاريخ الحصول على الدرجة، الكلية والجامعة، المانحة للدرجة، تاريخ الحصول على الأستاذية، التخصص العام والتخصص الدقيق، ونبذة عن التاريخ العلمي والأكاديمي والوظيفي (الوظائف السابقة التي تقلدها).
 - يوضح الملحق رقم 2 (تقرير حالة مختصر لكل من العميد والوكيل ورؤساء الأقسام العلمية، يوضح التاريخ العلمي والوظيفي والخبرات السابقة). وتتحدد جميع سلطات العميد ومسئوليات العميد ورؤساء الأقسام العلمية بلائحة الأكاديمية والقانون رقم 52 لسنة 1972 ولائحته التنفيذية بشأن تنظيم المعاهد العالية الخاصة. ويرجع إلى القانون رقم 49 لسنة 1972 ولائحته التنفيذية فيما لم يرد فيه نص. كما يوجد هناك فصل تام بين الملكية والإدارة.
- تتلخص المعلومات الأساسية عن العميد والوكلاء ورؤساء الأقسام بالجدول التالي.

الإدارة	الإسم	تاريخ الميلاد	الدرجة	تاريخ الدرجة	رقم القرار الوزاري	تاريخ القرار الوزاري	تاريخ بدء العمل بالمعهد	جهة العمل الأصلية
العميد	منى السيد محمد محمد البسيوني	1969/7/17	أستاذ	١٣ يوليه ٢٠١٧	4886	٢٦ سبتمبر ٢٠١٧	١ سبتمبر ٢٠٠١	الأكاديمية الحديثة للهندسة
وكيل الأكاديمية للتعليم والطلاب	ريهام ابراهيم ممتاز ابراهيم	1977/7/1	أستاذ مساعد	٣ ديسمبر ٢٠١٢	1064	٢٩ أبريل ٢٠١٣	١٧ سبتمبر ٢٠٠٥	الأكاديمية الحديثة للهندسة
وكيل الأكاديمية لشئون البيئة	محمد اسامة سعد محمد الجبار	1956/5/19	أستاذ مساعد	١٢ يوليه ١٩٩٠	395	١٠ فبراير ٢٠١٦	١ سبتمبر ٢٠٠٢	الكلية الفنية العسكرية
رئيس قسم العلوم لأساسية	ليلى ابراهيم سليمان باشا	1944/10/20	أستاذ	٢٨ فبراير ٢٠٠٤	-	-	٢١ فبراير ٢٠١٠	المركز القومي للبحوث
رئيس قسم هندسة التصنيع	عبد المجيد عبد اللطيف عبد الله عمر	1952/7/15	مدرس	١٦ مايو ١٩٩٢	2003	١٩ نوفمبر ٢٠٠٢	١ سبتمبر ٢٠٠٢	الكلية الفنية العسكرية
رئيس قسم هندسة الاتصالات	سمير محمد كمال محمد	1955/5/30	مدرس	٢٩ يناير ٢٠٠٣	242	17 فبراير ٢٠٠٤	١٥ سبتمبر ٢٠٠٣	القرات المسلحة
رئيس قسم هندسة الحاسبات	وفائي بغدادى محمد بغدادى	1949/3/20	أستاذ مساعد	٦ أكتوبر ١٩٨١	جارى	جارى	١ فبراير ٢٠١٦	الكلية الفنية العسكرية
رئيس قسم هندسة العمارة	ولاء احمد السيد محمد نور	1978/11/17	أستاذ مساعد	٢٥ فبراير ٢٠١٤	1100	١٠ أبريل ٢٠١٤	١٥ سبتمبر ٢٠٠٣	الأكاديمية الحديثة للهندسة



اسم المعهد: الأكاديمية الحديثة للهندسة والتكنولوجيا بالمعادي

كود المعهد: 11
(2) التخطيط والتطوير

- توضيح رؤية المعهد، ورسالته، وأهدافه، مع توضيح كيفية تحقيق ذلك على أرض الواقع.

رؤية الأكاديمية: أن تصبح الأكاديمية الحديثة للهندسة والتكنولوجيا ضمن المعاهد العليا الأكثر تميزا على المستوى المحلي والإقليمي في مجال العلوم الهندسية وتطبيقاتها

رسالة الأكاديمية: إعداد الكوادر الهندسية المتميزة والقادرة على المنافسة علميا ومهنيًا على المستوى المحلي والإقليمي لكي تفي باحتياجات المجتمع في قطاعات الدولة المختلفة عن طريق إكساب الدارسين المعارف والمفاهيم والمهارات التكنولوجية الحديثة والمتطورة باستخدام البرامج المتنوعة في إطار من القيم الثقافية والاجتماعية والأخلاقية

الغايات والأهداف:

غ1 - الغاية الأولى: تطوير الأكاديمية المستمر لتكون إحدى المؤسسات العلمية المتميزة في مجال التعليم الهندسي	
هـ 1-1	تنمية وتطوير مهارات وقدرات أعضاء هيئة التدريس
هـ 2-1	التطوير المستمر للمناهج الدراسية وزيادة فاعليتها واستحداث برامج تتلاءم مع متطلبات سوق العمل وتتماشى مع التطور التكنولوجي
هـ 3-1	تحسين البيئة التعليمية والتكنولوجية والبنية التحتية للأكاديمية وتوفير مصادر تعلم متنوعة ومتطورة
هـ 4-1	التأكيد على القيم الانسانية النبيلة وتعميق قيمة الولاء الوطني والمحافظة على المبادئ الأصيلة للمجتمع ووضع أعضاء هيئة التدريس ومعاونيهم كقدوة للطلاب يمكن الاقتداء بها
هـ 5-1	رفع قيمة المصداقية والأخلاقيات في الأكاديمية والعمل بالقوانين واللوائح الملزمة على كافة أطراف البيئة الداخلية
هـ 6-1	تشجيع وتحفيز العاملين خاصة المتميزين منهم واستحداث جوائز تقديرية سنوية لجميع الفئات الوظيفية
غ2 - الغاية الثانية: رفع مستوى أداء الطلاب والخريجين في سوق العمل وتحسين الوضع التنافسي لهم ضمن اقرانهم من خريجي الجامعات الأخرى	
هـ 1-2	رسم سياسة واضحة لقواعد القبول والتحويل والتوزيع بما يتلاءم واحتياجات سوق العمل، ومهارات الطلاب
هـ 2-2	تقديم نظام دعم طلابي متكامل لتحفيز الطلاب على التميز على جميع الأصعدة



كود المعهد: 11 اسم المعهد: الأكاديمية الحديثة للهندسة والتكنولوجيا بالمعادي

هـ 3-2	توفير الظروف الملائمة لحصول الطلاب على أعلى جودة تعليمية	
هـ 4-2	مساعدة الأكاديمية للخريجين للوصول لأهدافهم والتقدم في سوق العمل	
غ3 - الغاية الثالثة: تنمية قدرات الجهاز الإداري بالأكاديمية ليكون على مستوى الكفاءة المطلوبة		
هـ 1-3	تنمية وتطوير أداء القيادات والعاملين بالجهاز الإداري بالأكاديمية	الأهداف
هـ 2-3	تعظيم الاستفادة من الموارد البشرية المتاحة	
هـ 3-3	خلق وتوفير المناخ الجاذب للعاملين	
هـ 4-3	التحسين المستمر لمستوى الرضا الوظيفي لدى العاملين بالأكاديمية	
غ4 - الغاية الرابعة: تعزيز دور الأكاديمية في المشاركة المجتمعية وتنمية البيئة		
هـ 1-4	خدمة المجتمع من خلال النشاط الهندسي للأكاديمية في مختلف الأقسام التابعة للأكاديمية	الأهداف
هـ 2-4	مشاركة الأكاديمية في تطوير البيئة المحيطة به	
هـ 3-4	إقامة وتنظيم أنشطة رياضية وثقافية بالاشتراك مع المجتمع المحيط	
هـ 4-4	تنمية الوحدات ذات الطابع الخاص لتكون بيوت خبرة	
غ5 - الغاية الخامسة: تطبيق نظام إدارة الجودة لتحقيق التقييم الشامل و المستمر لأداء الأكاديمية		
هـ 1-5	استيفاء مكتب جودة التعليم والاعتماد للقياسات المرجعية	الأهداف
هـ 2-5	استخدام المكتب وسائل متنوعة لتنفيذ الأنشطة الدورية المتعلقة بالتقييم الشامل و المستمر لأداء الأكاديمية	
هـ 3-5	إيجاد آليات معتمدة للمساءلة والمحاسبة لتقييم أداء جميع العاملين بالأكاديمية	



كود المعهد: 11

اسم المعهد: الأكاديمية الحديثة للهندسة والتكنولوجيا بالمعادي

- توضيح خطة المعهد للتطوير (طلبت في العام الماضي لمدة 5 سنوات) وأي تعديلات طرأت عليها، مصحوبة بعدد من مشروعات التطوير ومحدد لها موازنة مناسبة ومدة وآليات للتنفيذ، ومؤشرات تقييم أثارها على العملية التعليمية بالمعهد، ليتمكن محاسبة المعهد على تنفيذها.

قامت ادارة الأكاديمية الحديثة للهندسة والتكنولوجيا، في عام 2013 بتشكيل لجنة تخطيط استراتيجي للأكاديمية الحديثة برئاسة عميد الأكاديمية. وقد قامت اللجنة بدراسة البيئة الداخلية والخارجية للأكاديمية و اجراء التحليل البيئي وبالتالي وضع غايات وأهداف الأكاديمية كما قامت اللجنة بوضع خطة تنفيذية متكاملة لتحقيق هذه الغايات والأهداف. ومدة الخطة خمس سنوات (من يوليو 2013 إلى يونيو 2018). وتتضمن الخطة الاستراتيجية خطة تنفيذية لها اعتمادات مالية مناسبة. وقد أدرجت نسخة إلكترونية من الخطة الاستراتيجية للأكاديمية بملحق رقم CD40 محمل عليها نسخ إلكترونية من تقرير التقييم الذاتي لتقييم الأكاديمية والملاحق المرفقة به والوثائق الداعمة للتقرير).

- توضيح ما تم من أعمال في العام الحالي 2016/2017 ضمن خطة المعهد للتطوير، وموجز لما يرغب في تحقيقه في الأعوام القادمة وأسلوب تنفيذها
تقوم الأكاديمية بإعداد تقرير سنوي عن الأكاديمية يشمل جميع الأعمال التي تمت في ذات العام من أنشطة أكاديمية وعلمية وثقافية ضمن خطة المعهد للتطوير ويعرض على المجالس المختصة لإقراره ومتابعة تنفيذ توصياته.
حددت الأكاديمية مجموعة من السياسات التي تمثل الإطار الحاكم للتصرف وتضمن تحقيق الأكاديمية لأهدافها، وتعتبر هذه السياسات بمثابة المرشد العام للأكاديمية وتتمثل في:

• سياسة التعليم والتعلم.

تتبنى الأكاديمية استخدام أنماط متنوعة للتعليم لتحقيق مخرجات التعلم المستهدفة بالبرامج والمقررات المختلفة وتتضمن هذه الأنماط تشجيع الطلاب على التعلم الذاتي والتفاعلي داخل المحاضرات والدروس العملية وإعداد الأبحاث والمشاريع والزيارات الميدانية والعمل الجماعي بالمشروعات. هذه الأنماط تضمن تحقيق المخرجات التعليمية المستهدفة منها. وقد وضعت الأكاديمية وثيقة الاستراتيجية لتعكس تماماً هذه الطموحات. وتتبنى الأكاديمية سياسة التوسع الأفقي لمواجهة الكثافة الطلابية والاقبال المتزايد على الأكاديمية. كما تتبنى سياسة الدعم العلمي المتكامل للطلاب لمواجهة ظاهرة الدروس الخصوصية.

• سياسة البحث العلمي.

تولى الأكاديمية الاهتمام البالغ بالبحث العلمي والذي يعد من أهم أدوات تحقيق التنمية في عالمنا المعاصر ويتضح ذلك من رسالتها التي تخصص فيها جزءاً رئيسياً للبحث العلمي سواء على مستوى الطلاب أو القائمين بالعملية التعليمية. وعلية فإن الأكاديمية تدعم وبشكل مستمر الخطط البحثية بالأكاديمية كما تدعم الباحثين من أعضاء هيئة التدريس والهيئة المعاونة. كما أن الأكاديمية تحفز وتشجع الطلاب على البحث العلمي وتطور من برامجها التعليمية لتنطق مع هذه السياسة.

• سياسة خدمة المجتمع وتنمية البيئة:



كود المعهد: 11

اسم المعهد: الأكاديمية الحديثة للهندسة والتكنولوجيا بالمعادي

وضعت الأكاديمية هذه السياسة ايمانا منها بدورها في خدمة المجتمع وتنمية البيئة. ولذلك تعمل الأكاديمية على إنشاء وتفصيل وحدات ذات الطابع الخاص. كما تسعى الى حل مشاكل المجتمع عن طريق تعزيز دور البحث العلمي التطبيقي في حلها. أخيرا تنظم المؤتمرات والندوات التي تستهدف خدمة المجتمع وتنمية البيئة.

• سياسة التدريب:

يهدف التدريب الى تنمية وتطوير كفاءات ومهارات جميع العاملين بالأكاديمية وبناء القدرات المهنية للطلاب بالقدر الذي يمكنهم من التميز في سوق العمل. والأكاديمية تعمل على تحديد وتقييم الاحتياجات التدريبية لجميع العاملين بها وتنفيذ برامج تدريبية تضمن وجود جهاز ادارى فعال واعضاء هيئة تدريس قادرين على تحقيق رسالة ورؤية الأكاديمية. كما تعمل الأكاديمية على توفير فرص التدريب للطلاب التي تضمن تفوقه المهني محليا واقليميا.

• السياسة المالية:

مصادر الدخل لدى الأكاديمية محددة بلانحة الأكاديمية وتندرج أساسا في مصروفات الطلاب ورسوم التدريب وحصص الأكاديمية من ايراد الجمعية التي تتبع لها. وأوجه الانفاق بشكل عام هي كل ما ينفق على البيئة التعليمية الداخلية بالأكاديمية سواء كانت مرتبات العاملين بالأكاديمية أو التجهيزات المادية والتدريب وغيرها من أوجه الانفاق داخل الأكاديمية بالإضافة إلى حق الجمعية المالكة للأكاديمية في فائدة رأس المال وبعض أوجه الانفاق خارج الأكاديمية. وسياسة الأكاديمية المالية تضع أولوية للإنفاق على تطوير وتحسين بيئتها الداخلية. يتضح مما سبق أن للأكاديمية مواردها المالية والمادية الكافية، والتي تمكنها من تحقيق أهدافها بكفاءة وفاعلية. ويجب على الأكاديمية أن تراعى عند تخصيص موازنتها السنوية على أنشطة التعليم وخدمة المجتمع الاحتياجات الفعلية لهذه الأنشطة ومدى مساهمة كل منها في تحقيق رسالة الأكاديمية وأهدافها الاستراتيجية.

تم عرض ومناقشة هذه السياسات في اجتماعات عميد وكلاء الأكاديمية والسادة أعضاء هيئة التدريس ووضع الخطط التنفيذية لتحقيقها، في ظل تشكيل لجان الجودة داخل الأكاديمية فقد تم تكليف لجنة السياسات لتختص بتنفيذ سياسات الأكاديمية وهذه اللجنة تضع سياسات الأكاديمية تحديداً في: شئون التعليم والطلاب - تطوير إدارة الجودة المعنية بالتدريب - الموارد المادية والبشرية - شئون البيئة وخدمة المجتمع، بالإضافة إلى شئون الخريجين والشكاوى والمقترحات وتقدم هذه اللجنة توصياتها ومقترحاتها التي تشمل كافة أنشطة الأكاديمية لعرضها ومناقشتها مع إدارة الأكاديمية والطلاب فيما يخصهم من شئون تعليم وخدمات ورعاية الطلاب وقررت إدارة الأكاديمية مراجعة وتحديث هذه السياسات من حيث التقويم والتعديل والملاءمة والإجادة بشكل دوري كلما دعت الحاجة إلى ذلك - توضح فصول الدراسة الذاتية التالية إقرار وتطبيق اللجان لهذه السياسات. تهدف إدارة الأكاديمية من وضعها لتلك السياسات ضمان تحقيق رضا المتعاملين مع الأكاديمية وتحقيق المنافسة المتميزة في سوق العمل.

الخطة التنفيذية لتطبيق استراتيجية الأكاديمية:

تم وضع خطة تنفيذية واضحة ودقيقة لتطبيق استراتيجية الأكاديمية - كما هو موضح في وثيقة الخطة الاستراتيجية 2013-2018 (ملحق رقم 40). وقد تضمنت هذه الخطة جميع الغايات والأهداف الاستراتيجية للأكاديمية، كما تضمنت الأولويات بالنسبة للأنشطة والمهام المطلوب تنفيذها، وحددت مسؤوليات التنفيذ ومؤشرات التقييم والتوقيت الزمني للتنفيذ ومستويات الإنجاز، وبمجرد أن انتهى فريق التخطيط الاستراتيجي من وضع هيكل الخطة التنفيذية بدأت إدارة الأكاديمية بالفعل في تنفيذ بعض البنود ومثال على ذلك:

المعيد الاسم: أ. د. / منى السيد محمد محمد البسيوني

التوقيع:



كود المعهد: ١١ اسم المعهد: الأكاديمية الحديثة للهندسة والتكنولوجيا بالمعادي

- في سبيل تطوير الفراغات التعليمية واستيفاء المعدلات المطلوبة والمعايير الأكاديمية، احتاجت الأكاديمية للتوسع في مساحة قاعة المكتبة، فقد تم رصد مبلغ مالى لتوفير قاعة إضافية وبالفعل إنشاء هذه القاعة الثانية من المكتبة وتزويدها بأحدث المراجع العلمية وذلك في مبنى الملحق.
- في إطار سعي الأكاديمية لإكمال خطة الدفاع المدني وشروط مكافحة الحريق، راعت الخطة التنفيذية إكمال التركيبات اللازمة لمواسير المياه وإطفاء الحريق، وبالفعل تم الانتهاء من جميع التركيبات اللازمة بالمبنى الرئيسي ومبنى الملحق.
- ومثال آخر على جدية تنفيذ البنود المطوبة - في إطار سياسة الأكاديمية لدعم نشاط البحث العلمي بدأت الأكاديمية في شهر يناير لعام ٢٠١٨م في تطبيق سياسة مالية جديدة تشجع أعضاء هيئة التدريس والمعاونين وتحفزهم للنشر العلمي في المؤتمرات العلمية الدولية والمجلات الأجنبية والمحلية فقد تم زيادة مصروفات الدراسات العليا بحد أقصى ٣٠٠٠ جنية لدرجة الماجستير و ٤٠٠٠ جنية لدرجة الدكتوراة ، كما تم زيادة مصروفات الترقى بحد أقصى ١٠٠٠٠ جنية لكل درجة ، كما تم زيادة مساهمة الأكاديمية في مصروفات النشر العلمي والمشاركة في المؤتمرات والدوريات المحلية إلى ١٥٠٠ جنية و المشاركة في المؤتمرات والدوريات الدولية إلى ٣٠٠٠ جنية.
- ولا تزال الأكاديمية تطبق بعض بنود الخطة التنفيذية قريبة الأجل وذلك وفقاً للأهمية والأولوية، وتم رصد مبالغ مالية محددة لتنفيذ باقي البنود المطلوبة على مدار السنوات الخمس المقبلة كل بند وفقاً للأهمية.
- تعكس استراتيجية الأكاديمية شخصية مستقلة وخصائص مميزة لطبيعة نشاطها، عن طريق تقديم بعض المقررات الأكاديمية المتميزة من خلال برامج تمكن الطالب من تفرقه على خريج المعاهد والكليات وتكسبه مزايا في سوق العمل، كما تبرز استراتيجية الأكاديمية مسؤولياتها المجتمعية نحو المجتمع المحلي بصورة واضحة ومحددة من خلال البدء في وضع خطة للبحث العلمي تساعد على حل مشكلات المجتمع.
- تتضمن الاستراتيجية ما يفيد عن طموحات الأكاديمية في الأجل الطويل على مستوى الإقليم/ الدولة، وتعكس رؤية الأكاديمية الطموحات التي تسعى إلى تحقيقها في الأجل الطويل والمتمثلة في:
- تحقيق تميز في مجال التعليم الجامعي والبحث العلمي ومجال خدمة المجتمع للوصول لأن تكون الأكاديمية مؤسسة تعليمية وبحثية وخدمية رائدة، وتكون قادرة على مواكبة المتغيرات المحلية، الإقليمية والعالمية.
- رغبة الأكاديمية في الحصول على الاعتماد وهو أحد أهم الاعتبارات في الوقت الراهن.
- تحقيق ميزة تنافسية في سوق العمل.
- تحقيق الخطة الاستراتيجية الموضوعية ومتابعتها وتقييم أدائها باستمرار.

ومن أجل تحقيق هذه الطموحات فقد أعد فريق التخطيط الاستراتيجي خطة استراتيجية خمسية من (٢٠١٣/٢٠١٤ حتى ٢٠١٨/٢٠١٩) تشتمل على جميع العناصر الأساسية التي تسعى للتميز والمنافسة في الخدمات التي تقدمها الأكاديمية.

وقد تم اعتماد هذه الخطة في اجتماع مجلس الأكاديمية بتاريخ ١٠/٩/٢٠١٣. ومن الجدير بالذكر أن الأكاديمية أجرت بعد التدقيقات المحدودة على خطتها الاستراتيجية والتنفيذية بناء على ما جاء في تقرير فريق المراجعين المعتمدين عن زيارة الاعتماد المنفذة في الفترة من ١١ إلى ١٤ مايو ٢٠١٤. ويتم

كود المعهد: 11 اسم المعهد: الأكاديمية الحديثة للهندسة والتكنولوجيا بالمعادي

التمويل باعتمادات من مجلس إدارة الأكاديمية من مصادر الدخل والتي تكاد تنحصر في المصروفات الدراسية المحددة من قبل وزارة التعليم العالي والدعم الذي تقدمه جمعية الأكاديمية الحديثة.
ويجري حاليا تقييم ما تم إنجازه في ظل إجراءات تنفيذ الخطة الاستراتيجية 2013-2018 والبدء في إجراء التحليل البيئي تمهيدا لإعداد الخطة الاستراتيجية 2018-2023

(3) حجم وخبرة الإدارة المعاونة

- تقديم قائمة بجميع العاملين في المعهد بجميع الإدارات والأقسام من إداريين وفنيين توضح مؤهلاتهم وخبراتهم السابقة المؤهلة لوظائفهم الحالية بالمعهد.
- أعداد العاملين بالمعامل وقاعات الرسم والورش، والمكتبة، والعيادات الطبية، والعاملين بقاعات المحاضرات والتدريس، والعاملين بالإدارات المختلفة بالمعهد والتي تخدم الطلاب وأعضاء هيئة التدريس والإدارة

تمتلك الأكاديمية الحديثة للهندسة والتكنولوجيا جهازا إداريا فعالا متنوع الخبرات بما يتلاءم مع حجم وأهمية المهام الموكلة إليه، ملحق رقم 3 (قائمة بأسماء جميع العاملين من إداريين وفنيين ومؤهلاتهم وخبراتهم والوظائف المعيّنين عليها وتاريخ بداية التعيين). ويوضح هذا الملحق توزيع جميع العاملين بالأكاديمية على الأقسام والإدارات المختلفة حيث يبلغ عدد العاملين بالأكاديمية (مهندسين - موظفين - فنيين - أمن - خدمات إدارية) 451 وأعدادهم وجميعهم يعملون بنظام الوقت الكامل وأعدادهم كالتالي:

- (262) من الإداريين والفنيين
- (68) من قيادات وأفراد الأمن
- (89) من المشرفين وعمال الخدمات
- (32) مهندسا



اسم المعهد: الأكاديمية الحديثة للهندسة والتكنولوجيا بالمعادي

كود المعهد: 11

(4) المهنية في العمل

- تقديم ما يفيد عدم وجود مخالفات للمعهد (الحصول على شهادة من الإدارة المركزية للتعليم الخاص)، مع توضيح شفافية التعامل مع الطلاب وهيئة التدريس وجدية محاسبة المخالفين

لا توجد أي مخالفات من أي نوع للأكاديمية وجاري إجراءات الحصول على شهادة من الإدارة المركزية للتعليم الخاص وقد تمت مخاطبة السيد مدير عام إدارة التراخيص والمتابعة بوزارة التعليم العالي لموافقتنا بشهادة في هذا الشأن، ملحق 4.



التوقيع: 

العميد الاسم: أ. د. / منى السيد محمد محمد البسيوني

كود المعهد: 11

اسم المعهد: الأكاديمية الحديثة للهندسة والتكنولوجيا بالمعادي

- توضيح أسس عمل الإدارات المرتبطة مباشرة بالطلاب وقدرة إدارة المعهد على حل الصعوبات التي تواجه الطلاب ويرسلونها للإدارة

توضح وثيقة الهيكل التنظيمي أسس عمل جميع إدارات وأقسام الأكاديمية وقد أدرجت نسخة إلكترونية من وثيقة الهيكل التنظيمي للأكاديمية بملحق رقم (CD)40 محمل عليها نسخ إلكترونية من تقرير التقييم الذاتي لتقييم الأكاديمية والملاحق المرفقة به والوثائق الداعمة للتقرير).

وتوجد آلية معلنة لتلقي الشكاوى والمقترحات من خلال مكتب وصناديق لتلقي شكاوى الطلبة والعاملين وتقدم مكتوبة أو شفوية، يتم التحقيق فيها وإعلام صاحب الطلب بنتيجة التحقيق في شكواه. كما توجد آلية أخرى لتلقي شكاوى الهيئة المعاونة وأعضاء هيئة التدريس والموظفين والعاملين عن طريق رؤساء الأقسام العلمية والإدارية والتحقيق فيها داخلياً في حالة المشاكل البسيطة أو رفعها إلى السيد العميد في حالة تعثر حلها داخلياً أو في حالة توقع عقوبة، وجميع الشكاوي مسجلة مع بيان أسلوب حالتها، كما تحرص الأكاديمية على متابعة القرارات المتخذة في شأن الشكاوي إخطار الشاكي بنتيجة المتابعة. ويعد التواصل الجيد بين إدارات وقيادات الأكاديمية من جهة والطلاب من جهة أخرى من أهم نقاط قوة الأكاديمية.

ومن الملاحظ أن شطاوى الطلاب تكاد تكون منعقدة وذلك لإتاحة وسهولة لقاء الطلاب بأعضاء هيئة التدريس ورؤساء الأقسام وعميد الأكاديمية والوكلاء بما يمكنهم من الحصول على استجابة فورية لمطالبهم المنطقية.

(6) تطبيق نظم الإدارة الحديثة

- التأكيد على تطبيق نظام إداري آلي لشئون الطلاب، MIS، وتدريب العاملين عليه، مع عرض سريع لإمكانيات نظم المعلومات الإدارية والخدمات التي تقدم للطلاب إلكترونياً.

للمؤسسة موقع على شبكة الانترنت باللغة العربية واللغة الأجنبية، وخدمة الانترنت بالمؤسسة متاحة للعاملين بها والطلاب من خلال شبكة لاسلكية (Wi Fi). وتتوافر وسائل الاتصال الحديثة بالمؤسسة إلى حد ما بما يتلاءم مع حجم المؤسسة. وتوجد بالأكاديمية ثلاثة شبكات معلومات منفصلة:

- الشبكة الأولى: وتقوم الشبكة بتوفير خدمة الانترنت للإدارات والأقسام والطلاب عن طريق (ISA server & Domain Server) من خلال عدد 41 جهاز حاسب.
- الشبكة الثانية: وتخدم التطبيقات المرتبطة بدورة العمل داخل الأكاديمية عن طريق (Domain Server and Database Server Oracle) من خلال عدد 51 جهاز متصل بالإدارات المختلفة وتخدم التطبيقات الآتية:

- 1- برنامج المالية
- 2- برنامج شئون العاملين
- 3- برنامج الساعات المعتمدة
- 5- برنامج المتابعة التعليمية
- 6- برنامج شئون الطلاب
- 7- برنامج شئون الخريجين



اسم المعهد: الأكاديمية الحديثة للهندسة والتكنولوجيا بالمعادي

كود المعهد: 11

4- برنامج الكارنيهات

الشبكة الثالثة: وتقوم على خدمة الطلاب في التطبيقات التعليمية واستخدام الانترنت وتربط هذه الشبكة بين 278 جهاز حاسب موجودة في 6 معامل تخدم الأقسام العلمية المختلفة.

(7) جودة المستندات المقدمة

- اعتبار المستندات المقدمة وثائق هامة جدا ويجب التدقيق في إعدادها، وكثرتها تضر ولا تنفع، لهذا يجب أن تكون مرتبة بشكل جيد وسهولة تداولها سواء كانت ورقية أو إلكترونية، ولن يعتد بأي بيانات إلكترونية تقدم بأي صورة سوى المقدم على شكل ملفات pdf. يجب العمل على تكامل المستندات وتناسبها مع المطلوب، وتنسيقها وترتيبها بشكل يسهل عمل اللجنة.

أولا: ملاحق التقرير:

1. صورة من القرار الوزاري بإنشاء المعهد، وأي قرارات وزارية معدلة بعد ذلك، وبيان بتخصصات المعهد طبقا للقرارات الوزارية ببدء الدراسة.
2. بيان معلومات عن إدارة المعهد، تحدد باختصار حالة كل منهم (العميد، الوكيل، رؤساء الأقسام العلمية)، يوضح التاريخ العلمي والوظيفي والخبرات السابقة.
3. قائمة بأسماء جميع العاملين من إداريين وفنيين ومؤهلاتهم وخبراتهم والوظائف المعينين عليها وتاريخ بداية التعيين.
4. بيان من الإدارة المركزية للتعليم الخاص التابعة لقطاع التعليم بوزارة التعليم العالي بأي مخالفات شابت عمل إدارة المعهد خلال العام 2017/2018.
5. بيان بكافة قاعات التدريس (مدرجات / قاعات درس / قاعات رسم)، مساحتها وسعتها وأقصى عدد من الطلاب يشغلها، ونسبة إشغالها (عدد ساعات الاستخدام الأسبوعية مقسوما على 40 ساعة).
6. بيان بالمكاتب وكافة الأماكن المخصصة للخدمات الفرعية المتاحة، تبين مساحتها وعدد المستغلين وكافة البيانات اللازمة للتقييم.
7. رسم توضيحي بأماكن مزاولة الأنشطة الرياضية والثقافية والفنية وكافة الفراغات بالمعهد.
8. عينة من استطلاع رأى الطلاب عن جودة الخدمات المقدمة وما يثبت تحليلها والعمل على تلبية رغبات الطلاب المنطقية.
9. الهيكل الأكاديمي للمعهد، يوضح الأقسام العلمية والتخصصات الدقيقة لأعضاء هيئة التدريس المسكنين على الأقسام العلمية.
10. صورة من القرارات الوزارية الصادرة من وزير التعليم العالي بتعيين أعضاء هيئة التدريس والهيئة المعاونة سارية المفعول، وإقرار من المعهد بأن عقود عملهم سارية حتى تاريخه وأنهم على رأس العمل.
11. بيان بتوزيع أعضاء هيئة التدريس (المعينين/المعارين) على الأقسام العلمية وتخصصاتهم وتاريخ ورقم آخر قرار وزاري يفيد أنهم على رأس العمل، وإجمالي الحمل التدريسي لكل منهم، والدرجة العلمية لكل منهم وتاريخ الحصول عليها.



كود المعهد: 11

اسم المعهد: الأكاديمية الحديثة للهندسة والتكنولوجيا بالمعادي

12. بيان بأعضاء هيئة التدريس الذين تم حسابهم في التقييم السابق وتركوا العمل وسبب تركهم للعمل وهل تم استبدالهم وبيانات من تم تعيينه تعويضاً لذلك.
13. بيان بتوزيع الهيئة المعاونة (المعيدين/المدرسين المساعدين) على الأقسام العلمية وتخصصاتهم وتاريخ ورقم آخر قرار وزاري يفيد أنهم على رأس العمل، وإجمالي الحمل التدريسي لكل منهم، والدرجة العلمية لكل منهم وتاريخ الحصول عليها، والدرجة العلمية المسجل عليها وبيانات التسجيل.
14. بيان بأعضاء هيئة التدريس المنتدبين جزئياً، وأمام كل منهم درجته العلمية والقسم العلمي المنتدب عليه وتخصصه، والجامعة والكلية المنتدب منها، وموافقة كليته على الانتداب لهذا العام.
15. بيان حالة لكل معيد أو مدرس مساعد من الجامعة المسجل بها لدرجة الماجستير أو الدكتوراه، وتاريخ التسجيل أو القيد ورأى المشرف في تقدمه.
16. بيان بأعضاء الهيئة المعاونة الذين تم حسابهم في التقييم السابق وتركوا العمل وسبب تركهم للعمل وهل تم استبدالهم وبيانات من تم تعيينه تعويضاً لذلك.
17. كشف بأسماء أعضاء هيئة التدريس والفريق المعاون وتاريخ ميلاد كل منهم وتصنيفهم طبقاً لدرجاتهم العلمية.
18. كشف بأعضاء هيئة التدريس والجهات التي كانوا يعملون بها من قبل ومدة العمل وخبراتهم التدريسية والدورات التدريبية التي حصلوا عليها.
19. كشف بأبحاث أعضاء هيئة التدريس التي تم نشرها أو قبولها للنشر منذ مايو 2017 حتى الآن.
20. تقرير من وحدة المكتبات بالمجلس الأعلى للجامعات حول معامل تأثير الدوريات التي تم النشر بها (Impact Index)، وأي معلومات أكثر دقة عن النشر العلمي، ليتمكن إثابة المعهد على مستوى النشر العلمي.
21. كشف بالأعمال المهنية التي قام بها أعضاء هيئة التدريس خلال العام الحالي 2018/2017.
22. قائمة بأعضاء هيئة التدريس والهيئة المعاونة الذين حصلوا على درجات أعلى منذ مايو 2017 حتى الآن، وما يثبت حصولهم عليها، ليتمكن حسابهم في تحديد القدرة الاستيعابية للمعهد.
23. صورة معتمدة من اللائحة الدراسية تحتوي على قواعد القبول والتسجيل والامتحانات، والبرامج الدراسية التي يقدمها المعهد، وأرفاق صورة من القرار الوزاري ببدء العمل بها.
24. تقرير من الإدارة المركزية للتعليم الخاص عن حالة تحديث وتعديل لائحة كل معهد طبقاً للأطر المرجعية، ومدى استجابة إدارة المعهد لتطوير وتعديل اللائحة طبقاً لطلبات لجنة القطاع، معتمدة من الإدارة المركزية للتعليم الخاص.
25. بيان كامل عن التدريب الميداني للطلاب خلال صيف 2017 مع توضيح دور المعهد في إيجاد فرص تدريب جديدة للطلاب في الصناعة.
26. كشف بالمراجع العلمية المتوفرة بالمكتبة وعدد النسخ من كل مرجع موضحاً أمام كل منها المقررات التي يتم استخدامه بها.
27. قائمة بالمعامل والأجهزة المتوفرة بكل معمل والتجارب الممكن القيام بها والمقرر الذي يفرضاها على الطلاب.
28. جدول الدراسة لجميع الفرق/المستويات للفصل الدراسي الأول والثاني للعام الجامعي 2018/2017، مع توضيح القائمين بالتدريس أمام كل مقرر.
29. تقرير مختصر عن أعمال وحدة الجودة وأساليب وحالة التعليم والتعلم وخطة الوحدة لتطوير وتحسين جودة التعليم بالمعهد.
30. بيان بالمقررات التي يستخدم فيها التعليم الإلكتروني بأي صورة، وتحديد مدى تأثير ذلك على جودة التعليم بالمعهد.

العميد: أ. د. / منى السيد محمد محمد البسيوني

التوقيع:



اسم المعهد: الأكاديمية الحديثة للهندسة والتكنولوجيا بالمعادي كود المعهد: 11

31. كشف بأسماء العاملين بوحدة الجودة ومؤهلاتهم وخبراتهم والدورات التدريبية التي حصلوا عليها وتاريخها ومدتها.
32. تقرير مختصر عن أنشطة متابعة الخريجين.
33. عينة من ملفات المقررات.
34. خطة المعهد للحصول على شهادة الاعتماد.
35. بيان بأعداد الطلاب في التخصصات المختلفة بالمعهد موزعين على الفرق/ المستوى.
36. بيان بأعداد الخريجين في التخصصات المختلفة بالمعهد خلال الخمس سنوات السابقة.
37. بيان مجمع لأعداد الطلاب وهيئة التدريس وهيئة المعاونة.
38. إعداد عرض Power Point يقوم عميد المعهد بعرضه على المراجعين أثناء زيارتهم للمعهد، ويستخدمه فريق المراجعة في تقييم أداء المعهد.
39. قرار دعم الدراسات العليا والنشر العلمي
40. (CD) محمل عليها وثائق داعمة لتقرير التقويم الذاتي للأكاديمية
41. وسائل الأمن والسلامة
42. القرارات الوزارية بمعادلة الدرجات التي تمنحها الأكاديمية
43. عينة من مواصفات المقررات الدراسية
44. استطلاعات الرأي التي تجريها الأكاديمية دوريا



ثانيا: نسخة إلكترونية من وثائق الأكاديمية الداعمة للتقييم الذاتي محملة على قرص مدمج CD (الملحق رقم 40) وجميعها في صورة ملفات pdf

وثائق تقييم المرحلة السابعة

pdf	التقرير الذاتي للأداء للأكاديمية الحديثة للمرحلة السابعة- فبراير 2018	07/ج
pdf	ملاحق التقرير الذاتي للأداء للأكاديمية الحديثة للمرحلة السادسة – فبراير 2018	07/د

وثائق أساسية

pdf	وثيقة الدراسة الذاتية للأكاديمية الحديثة للهندسة والتكنولوجيا بالمعادي 2015	01
pdf	وثيقة الخطة الاستراتيجية للأكاديمية الحديثة للهندسة والتكنولوجيا بالمعادي 2013 / 2018	03
pdf	وثيقة لائحة الأكاديمية لعام 2000	04

كود المعهد: 11 اسم المعهد: الأكاديمية الحديثة للهندسة والتكنولوجيا بالمعادي

pdf	وثيقة لائحة الاكاديمية لعام 2012	05
pdf	لائحة مكتب جودة التعليم بالأكاديمية	06
pdf	الكتاب السنوي للتدريب بالأكاديمية الحديثة للهندسة والتكنولوجيا بالمعادي للعام الدراسي 2016/2017	08/ب
pdf	وثيقة الهيكل التنظيمي للأكاديمية الحديثة للهندسة والتكنولوجيا بالمعادي 2015	14
pdf	وثيقة استراتيجية التعليم والتعلم الأكاديمية الحديثة للهندسة والتكنولوجيا بالمعادي 2015	18
ppt	وحدة إدارة الأزمات والكوارث	20
pdf	دليل الإجراءات العامة لمواجهة الازمات والكوارث والحد من أخطارها	21
pdf	وسائل الأمان والسلامة بالأكاديمية الحديثة للهندسة والتكنولوجيا	68
pdf	وثيقة بيانات أعضاء هيئة التدريس بالأكاديمية 2018	69
pdf	وثيقة بيانات أعضاء الهيئة المعاونة بالأكاديمية 2018	70
mdb	محتويات المكتبة	71
pdf	قائمة الكتب بمكتبة الأكاديمية الحديثة للهندسة والتكنولوجيا -2017	72
pdf	نموذج لملف مقرر	73

توصيف والتقارير السنوي للبرامج والمقررات التعليمية

برنامج بكالوريوس هندسة الإلكترونيات وتكنولوجيا الاتصالات لائحة 2000

pdf	توصيف برنامج بكالوريوس هندسة الإلكترونيات وتكنولوجيا الاتصالات لائحة 2000 (سبتمبر 2015)	23
pdf	التقرير السنوي لبرنامج بكالوريوس هندسة الإلكترونيات وتكنولوجيا الاتصالات لائحة عام 2000 (2014/2015)	25/ج
	برنامج بكالوريوس هندسة الإلكترونيات وتكنولوجيا الاتصالات لائحة 2012	
pdf	توصيف برنامج بكالوريوس هندسة الإلكترونيات وتكنولوجيا الاتصالات لائحة 2012 (سبتمبر 2015)	27
pdf	التقرير السنوي لبرنامج بكالوريوس هندسة الإلكترونيات وتكنولوجيا الاتصالات لائحة عام 2012 (2014/2015)	29/ب

برنامج بكالوريوس هندسة التصنيع وتكنولوجيا الإنتاج لائحة 2000



اسم المعهد: الأكاديمية الحديثة للهندسة والتكنولوجيا بالمعادي كود المعهد: 11

pdf	توصيف برنامج بكالوريوس هندسة التصنيع وتكنولوجيا الإنتاج لائحة 2000 (سبتمبر 2015)	31
pdf	التقرير السنوي لبرنامج بكالوريوس هندسة التصنيع وتكنولوجيا الإنتاج لائحة عام 2000 (2015/2014)	ج/33
برنامج بكالوريوس هندسة التصنيع وتكنولوجيا الإنتاج لائحة 2012		
pdf	توصيف برنامج بكالوريوس هندسة التصنيع وتكنولوجيا الإنتاج لائحة 2012 (سبتمبر 2015)	35
pdf	التقرير السنوي لبرنامج بكالوريوس هندسة التصنيع وتكنولوجيا الإنتاج لائحة عام 2012 (2015/2014)	ب/37
برنامج بكالوريوس هندسة الحاسبات وتكنولوجيا المعلومات لائحة 2000		
pdf	توصيف برنامج بكالوريوس هندسة الحاسبات وتكنولوجيا المعلومات لائحة 2000 (سبتمبر 2015)	39
pdf	التقرير السنوي لبرنامج بكالوريوس هندسة الحاسبات وتكنولوجيا المعلومات لائحة عام 2000 (2015/2014)	ج/41
برنامج بكالوريوس هندسة الحاسبات وتكنولوجيا المعلومات لائحة 2012		
pdf	توصيف برنامج بكالوريوس هندسة الحاسبات وتكنولوجيا المعلومات لائحة 2012 (سبتمبر 2015)	43
pdf	التقرير السنوي لبرنامج بكالوريوس هندسة الحاسبات وتكنولوجيا المعلومات لائحة عام 2012 (2015/2014)	ب/45
توصيف برنامج بكالوريوس هندسة العمارة وتكنولوجيا البناء لائحة 2000		
pdf	توصيف برنامج بكالوريوس هندسة العمارة وتكنولوجيا البناء لائحة 2000 (سبتمبر 2015)	47
pdf	التقرير السنوي لبرنامج بكالوريوس هندسة العمارة وتكنولوجيا البناء لائحة عام 2000 (2015/2014)	ج/49
برنامج بكالوريوس هندسة العمارة وتكنولوجيا البناء لائحة 2012		
pdf	توصيف برنامج بكالوريوس هندسة العمارة وتكنولوجيا البناء لائحة 2012 (سبتمبر 2015)	51
pdf	التقرير السنوي لبرنامج بكالوريوس هندسة العمارة وتكنولوجيا البناء لائحة عام 2012 (2015/2014)	ب/53
الجدول الدراسية		
pdf	الجدول الدراسية الفصل الدراسي الأول 2017-2018	ب/58
pdf	الجدول الدراسية الفصل الدراسي الثاني 2017-2018	ج/58
pdf	جدول تحميل هيئة التدريس والهيئة المعاونة_الربيع_2017-2018	ح/58

الأنشطة الطلابية



اسم المعهد: الأكاديمية الحديثة للهندسة والتكنولوجيا بالمعادي كود المعهد: 11

pdf	وثيقة الأنشطة الطلابية الأكاديمية الحديثة للهندسة والتكنولوجيا بالمعادي 2018/2017	62/ت
pdf	معرض الابتكارات الهندسية وتكريم المتفوقين وتوقيع بروتوكول التعاون مع نقابة المهندسين 2017-2016	62/ث

استطلاعات رأي الطلاب

pdf	نتائج استبيانات رأي الطلاب في المقررات الدراسية - الفصل الدراسي الأول والثاني 2017/2016	64/ت
pdf	نتائج استبيانات قياس الرضا الوظيفي لأعضاء الهيئة المعاونة وهيئة التدريس والإداريين 2017/2016	65/ب



كود المعهد: 11

اسم المعهد: الأكاديمية الحديثة للهندسة والتكنولوجيا بالمعادي

2. الإمكانيات المادية والخدمات ووسائل الأمان²

(1) الإمكانيات المادية

- تقديم بيان بكافة أماكن الدراسة وتوضيح مدى الالتزام بالمعايير القياسية المرفقة.

يقدم الملحق رقم 5 (بيان بكافة أماكن الدراسة وتوضيح مدى الالتزام بالمعايير القياسية المرفقة). وموجزه كالتالي:
مساحات الفراغات التعليمية

المطلوب	المدرجات	قاعات الرسم	السكاشن	المعامل
المساحة الكلية م ²	2077	2570	1561	2430
إجمالي المساحات التعليمية م ²	8661			

إجمالي المساحات

المبنى / المساحة	المبنى الرئيسي	المبنى الملحق	المسجد	قاعة المؤتمرات
إجمالي مساحة الأرض	2 م 5157	2 م 3540	2 م 875	2 م 6000
المسطح المبنى من الأرض	2 م 2481	2 م 2414	2 م 350	2 م 2500
المساحات المفتوحة	2 م 2676	2 م 1126	2 م 525	2 م 3500
إجمالي المساحة المبنية	2 م 12805	2 م 11735	2 م 350	2 م 2500
إجمالي المساحة المبنية للأكاديمية	2 م 27878			

- مجمل المساحة المخصصة للطلاب، قاعات المحاضرات، قاعات التدريس، صالات الرسم، المعامل والمختبرات تبلغ مجمل المساحات المخصصة للطلاب، قاعات المحاضرات، قاعات التدريس، صالات الرسم، المعامل والمختبرات 39908 مترا مربعا



اسم المعهد: الأكاديمية الحديثة للهندسة والتكنولوجيا بالمعادي كود المعهد: 11

(2) مكاتب هيئة التدريس والعاملين

- تقديم بيان بكافة المكاتب وجميع الأماكن المخصصة لكافة الأعمال المساعدة، وتوضيح مدى الالتزام بالمعايير القياسية المرفقة.

يقدم الملحق رقم 6 تفصيلا بالأماكن المخصصة للمكاتب والمرافق وكافة الأعمال المساعدة ومنها مكاتب هيئة التدريس والعاملين ومجزها كالتالي:

مجمّل مساحة مكاتب موظفين	845	مترا مربعا
مجمّل مساحة مكاتب أعضاء هيئة التدريس	1195	مترا مربعا
مجمّل مساحة مكاتب الإدارة العليا	1245	مترا مربعا
إجمالي مساحة المكاتب	3285	مترا مربعا



اسم المعهد: الأكاديمية الحديثة للهندسة والتكنولوجيا بالمعادي

كود المعهد: 11

(3) الخدمات العامة

- كشف بكافة المرافق والخدمات العامة يوضح مدى الالتزام بالمعايير القياسية المرفقة.

يقدم الملحق رقم 8 تفصيلا بالأماكن المخصصة للمكاتب والمرافق وكافة الأعمال المساعدة ومنها مكاتب هيئة التدريس والعاملين ومجزها كالتالي:

3636	مترا مربعا	مكتبان - ...
667	مترا مربعا	المخازن ومنافذ بيع كتب وغرف الصيانة والأمن والشئون الإدارية
252	مترا مربعا	غرف رصد الدرجات
788	مترا مربعا	دورات مياه

إجمالي مساحة: الخدمات العامة 5343 مترا مربعا

- الورش - المكتبة - قاعات المناقشة (سيمنار) - قاعات رصد الدرجات - المكاتب - المرافق - الخدمات (العيادة الطبية - الكافيتريا - أماكن انتظار السيارات).

المساحة م ²	المرفق
142	مساحة الطرقات ولوبي التوزيع لهذه الأماكن
33.00	منفذ توزيع الكتب (1)
11.50	منفذ توزيع الكتب (2)
51.00	منفذ توزيع الكتب (3)
38.40	ورشة الصيانة - رئيسي
95.31	ورشة الصيانة - ملحق
108	مساحة الطرقات ولوبي التوزيع
252	الكنترولولات
601.33	مساحات مكاتب أعضاء هيئة التدريس بالملحق
594	إجمالي مساحات مكاتب أعضاء هيئة التدريس بالرئيسي
1244.91	إجمالي مساحات مكاتب الإدارة العليا

المساحة م ²	المرفق
625	الورش
286.75	المكتبة العلمية بالمبنى الرئيسي
270.00	المكتبة العلمية بمبنى الملحق
1173	الكافيتريا + (مساحة مفتوحة)
1268	الكافيتريا
240	الفناء الداخلي للمبنى الرئيسي
196	الفناء الداخلي للمبنى الملحق
40	استراحات داخل المبنى
28.45	مكتبة أدوات مكتبية وهندسية بالمبنى الرئيسي
67 م	مكتبة أدوات مكتبية وهندسية بمبنى الملحق
32.00	عيادة - رئيسي
12.00	عيادة - ملحق



اسم المعهد: الأكاديمية الحديثة للهندسة والتكنولوجيا بالمعادي كود المعهد: 11

(4) وسائل الأمان والسلامة

- توضيح وسائل الأمان الموجودة ومدى كفايتها وصيانتها وقدرة العاملين على استخدامها، ومدى مطابقتها للمعايير القياسية للأمن والسلامة.
- وسائل الأمان والسلامة (مكافحة الحريق - الأمان والطوارئ)،

تم تصميم منظومة الأمان والسلامة بالأكاديمية بواسطة خبراء الدفاع المدني وتم مراجعتها دوريا والتدريب عليها بواسطة متخصصين وتتضمن:

- غرفة العمليات: يتم من خلالها إدارة وتوجيه الفرق الميدانية المشاركة في أعمال الطوارئ بالتعاون مع جهات الدعم الخارجي المعنية، مُجهزة بالآتي: أجهزة اتصال، وسائل إنذار، وحدة متابعة حالات عمل أنظمة الإنذار المبكر المتواجدة بالأماكن الحيوية، خرائط إرشادية توضح أماكن وسائل الأمان والسلامة المختلفة ومسارات الإخلاء ومخارج الطوارئ ونقاط التجمع والإسعاف، بالإضافة إلى البيانات والرسومات الإنشائية لمباني الأكاديمية وشبكات المرافق المختلفة (مياه، كهرباء، صرف، غاز، اتصالات ...)
- الخطط والسيناريوهات: سيناريوهات التعامل مع الأزمات المحتملة، خطط الحريق والإخلاء طبقا للكود المصري للحد من أخطار الحريق رقم 2/305 لسنة 2006 الصادر من المركز القومي لبحوث الإسكان والبناء، والكتاب الخامس "السلامة والصحة المهنية وتأمين بيئة العمل" من قانون العمل المصري رقم 12 لسنة 2003 ... (ملحق 41).
- الأجهزة والمعدات: المعدات والأجهزة والنظم الآلية المتواجدة بالأماكن الحيوية والتي تساهم في أعمال الإنذار المبكر (كواشف الدخان والحرارة)، والمواجهة والإنقاذ (معدات الإطفاء والإخلاء والإسعاف) ... (ملحق 41).
- الكوادر البشرية: مجموعات عمل مدربة من تخصصات وفئات مختلفة لمباشرة المهام المنوطين بها (وقاية، صيانة، إخلاء، مكافحة، إغاثة، إسعاف) ... (ملحق 41)

بالإضافة إلى تأصيل الممارسات التي تحد من حدوث أزمات أو كوارث، واتخاذ كافة الإجراءات الوقائية، ونشر ثقافة إدارة الأزمات والكوارث وكيفية المساهمة في أعمال المواجهة والإغاثة، بحيث يصبح لكافة العاملين بالأكاديمية - بالإضافة إلى مهامهم الأساسية والبدئية - "مهمة طوارئ".

وتوضح الوثائق التالية إمكانيات الدفاع المدني بالأكاديمية وهي وثائق في صورة ملفات الكترونية محملة على الملحق رقم 40 (CD) وهي:

20- وحدة إدارة الأزمات والكوارث

21- دليل الإجراءات العامة لمواجهة الأزمات والكوارث والحد من أخطارها

68- وسائل الأمان والسلامة بالأكاديمية الحديثة للهندسة والتكنولوجيا



كود المعهد: 11 اسم المعهد: الأكاديمية الحديثة للهندسة والتكنولوجيا بالمعادي

(5) أماكن مزاولة الأنشطة الطلابية

- توفير رسم توضيحي بأماكن مزاولة الأنشطة الرياضية والثقافية والفنية.

النشاط الفني والثقافي:-

- يتم إقامة حفلات بالكافيتريا المجهزة لهذه الاغراض حيث يتم عمل العديد من الحفلات من خلال الاسر الطلابية واتحاد الطلبة الذي يقيم حفل ترحيب بالطلبة الجدد وحفل ليوم اليتيم وحفل نهاية العام الدراسي.
- يتم الاشتراك في مسابقات الوزارة الفنية (غناء وعزف - تمثيل مسرحي) ويتم عمل بروفات من خلال حجز قاعات خاصة بشارع عماد الدين ويتم عمل بعض البروفات داخل الاكاديمية ويتم عرض المسرحيات على مسارح خاصة يتم حجزها لهذا الغرض مثل مسرح وزارة الشباب والرياضة ومسرح الجامعة الأمريكية وجمال الشرقاوي وغيره، ويتم توقيع عقد تأجير للمسارح مثل عقد الجامعة الأمريكية، ملحق رقم 7
- يتم عمل العديد من الندوات العلمية والثقافية والدينية وخلافه ويتم استضافة المتخصصين في هذه الندوات وتتم هذه الندوات في قاعات المحاضرات المجهزة لكافة الاغراض من وسائل عرض وخلافه.

النشاط الرياضي:

- يتم التعاقد مع أحد الملاعب الرياضية لممارسة النشاط الرياضي ويتم تنظيم دوري خماسي كرة القدم مكون من 64 فريق 512 طالب.
- يتم تدريب الطلاب المشتركين في الفرق الرياضية (كرة اليد - كرة القدم - كرة السلة - الكرة الطائرة) مثل ملاعب مدارس خطوات المستقبل القريبة من مقر الأكاديمية، ملحق رقم 7.
- يتم تنظيم دوري تنس طاولة ودوري بلياردو.



كود المعهد: 11 اسم المعهد: الأكاديمية الحديثة للهندسة والتكنولوجيا بالمعادي

(6) التسهيلات لذوي الاحتياجات الخاصة

- توضيح مدى الالتزام بتقديم تسهيلات لذوي الاحتياجات الخاصة.
- التسهيلات الخاصة بالأشخاص ذوي الاحتياجات الخاصة (منحدرات ذات ميل مناسب عند مداخل المباني- توافر مصاعد - توافر موقف سيارات).

لا يوجد بالأكاديمية طلاب من ذوي الاحتياجات الخاصة ولكن تتدبر جميع الاحتياطات للحالات الطارئة والحوادث. ومنها:

- تتوافر بالأكاديمية منحدرات ذات ميل مناسب عند مداخل المباني ومخارج الطوارئ والأرصفت والممرات بدرجة الميل بين 1:8 و 1:12 والحد الأدنى لعرض المنحدر 0,9 مترا لكل اتجاه- له درابزين بارتفاع بين 0,9 م. وأطوال المنحدرات تقل عن 8 متر كما تتوافر منحدرات بجانب سلالم مداخل المباني.
- وتوجد مصاعد للأدوار العالية. ويقوم الأمن بالتحفظ على أماكن انتظار لسيارات ذوي الاحتياجات الخاصة.
- ولا يوجد بالأكاديمية حاليا أي من ذوي الاحتياجات الخاصة. وفي حالة وجود إعاقة حركية دائمة أو مؤقتة يتم تخصيص فرد خدمات معه كرسي متحرك ليرافق الحالة طوال فترة وجودها داخل الأكاديمية.



2. يجب الاطلاع على المعايير القياسية لمباني ومنشآت التعليم الهندسي والخدمات التي يجب توفيرها، وسيتم إرسال نسخة من المعايير.

اسم المعهد: الأكاديمية الحديثة للهندسة والتكنولوجيا بالمعادي كود المعهد: 11

(7) رضا هيئة التدريس والعاملين

- توضيح لمدى توفر مناخ مناسب للعمل ورضا للعاملين.

تجري الأكاديمية الاستطلاعات التالية لقياس رضا جميع فئات القائمين بالعمل بالأكاديمية، ملحق رقم 44 (استطلاعات الرأي التي تجريها الأكاديمية دوريا)

1- قياس رضا العاملين

2- قياس رضا أعضاء هيئة التدريس

3- قياس رضا أعضاء الهيئة المعاونة



كود المعهد: 11 اسم المعهد: الأكاديمية الحديثة للهندسة والتكنولوجيا بالمعادي

8) رضا الطلاب عن الخدمات

- توضيح مدى رضا الطلاب عن الخدمات التي تقدم لهم والاستجابة لطلباتهم بتحسينها، تقديم عينة من استطلاع رأى الطلاب عن جودة الخدمات المقدمة.

يتم إجراء استطلاعات الرأي التالية دوريا (ملحق رقم 8) بما يوفر مصدرا هاما من مصادر التغذية العكسية والتي يبنى عليها لتأكيد فاعلية واستمرارية تحسين وتطوير العملية التعليمية وهي:

- 1- قياس رضا الطلاب (يجرى سنويا)
 - 2- استطلاع رأي الطلاب في المقررات الدراسية (يجرى في كل فصل دراسي)
 - 3- استطلاع رأي الطلاب في التدريب الداخلي (يجرى سنويا)
 - 4- استطلاع رأي الطلاب في التدريب الخارجي (يجرى سنويا)
 - 5- استطلاع رأي الطلاب في البرامج الدراسية (يجري سنويا قبيل مناقشة مشروع البكالوريوس)
- ملحق رقم 8: عينة من استطلاع رأى الطلاب عن جودة الخدمات المقدمة وما يثبت تحليلها والعمل على تلبية رغبات الطلاب المنطقية



3. الإمكانيات البشرية

(1) تناسب أعداد أعضاء هيئة التدريس على مستوى التخصصات

- تقديم كشف واضح بأعضاء هيئة التدريس موزعين على الأقسام العلمية، مع توضيح تخصصاتهم ودرجاتهم العلمية وتاريخ بداية عملهم في المعهد ورقم وتاريخ آخر قرار وزاري بتعيين كل منهم، وعلاقتهم بالمعهد (معين/معار)،
- يتضمن الملحق رقم 11 بيانا بتوزيع أعضاء هيئة التدريس (المعينين/المعارين) على الأقسام العلمية وتخصصاتهم وتاريخ ورقم آخر قرار وزاري يفيد أنهم على رأس العمل، وإجمالي الحمل التدريسي لكل منهم، والدرجة العلمية لكل منهم وتاريخ الحصول عليها.
- كشف بتوزيع أعضاء هيئة التدريس (المعينين/المعارين³) والمعاونين (معينين فقط) على التخصصات المختلفة، ونسبة عددهم إلى عدد الطلاب في كل تخصص، يعتبر طلاب الفرقة الإعدادية مقابلين لأعضاء هيئة التدريس في تخصصات العلوم الأساسية (رياضيات، فيزياء، كيمياء، ميكانيكا).
- يوضح الجدول التالي بيان بتوزيع أعضاء هيئة التدريس (المعينين/المعارين والمتعاقدين بدوام كامل تحت التعيين) على التخصصات المختلفة، ونسبة عددهم إلى عدد الطلاب في كل تخصص ملحق رقم 37.

بيان عددي بأعضاء هيئة التدريس في 1 فبراير 2018

م	القسم	هيئة تدريس						عدد الطلاب	نسبة أعضاء هيئة التدريس إلى الطلاب
		معين	جاري	متعاقد	معار	إجازة	منتدب		
1	ع أساسية	19	3	1	1	1	-	23	1 : 55,04
2	اتصالات	18	1	1	-	-	1	20	1 : 69,50
3	حاسبات	6	1	-	-	-	-	7	1 : 39,43
4	عمارة	28	3	3	-	-	41	34	1 : 57,76
5	تصنيع	14	1	3	1	-	2	19	1 : 36,26
	الإجمالي	85	9	8	2	1	44	103	1 : 54,22

ع ر ع على رأس العمل

- لن يلتفت لأي عضو ليس له قرار وزاري أو لم تتمكن من الحصول على القرار الوزاري، لهذا يجب قبل بداية شهر فبراير 2018 (المقرر أن تبدأ زيارات السادة المراجعين للمعاهد مع بداية الفصل الدراسي الثاني)، أن يتم الحصول على توثيق لبياناتكم من الإدارة المركزية للتعليم الخاص.



اسم المعهد: الأكاديمية الحديثة للهندسة والتكنولوجيا بالمعادي

كود المعهد: 11

3. يعرف المعارون بأنهم أعضاء هيئة تدريس منتدبون انتدابا كلية (معارون) وليس لهم جداول دراسية أو أي ارتباطات بكلياتهم الأصلية طوال فترة الإعارة، ولهم جدول دراسي فقط في الجهة المعارين إليها.

(2) تناسب أعداد الهيئة المعاونة ونوعيتهم

- تقديم كشف واضح بالهيئة المعاونة موزعين على التخصصات المختلفة، مع توضيح تخصصاتهم ودرجاتهم العلمية وتاريخ بداية عملهم في المعهد ورقم وتاريخ آخر قرار وزاري بتعيين كل منهم. مع تقديم بيان حالة حديث معتمد لكل مسجل لدرجة علمية (ماجستير / دكتوراه) بإحدى الجامعات الحكومية أو التي تمنح درجات علمية معتمدة من المجلس الأعلى للجامعات ويوضح تاريخ التسجيل وحالة الطالب عند إصدار بيان الحالة. لن يلتفت لأي عضو ليس له قرار وزاري أو لم تتمكن من الحصول على القرار الوزاري. ويحتاج الأمر لتوثيق البيانات من الإدارة المركزية للتعليم الخاص.

يوضح الملحق رقم 13 بيان أعضاء الهيئة المعاونة المعينين بالأقسام و يبلغ عددهم بالأكاديمية 231 منهم 30 إجازة خاصة و 201 على رأس العمل وتبلغ نسبتهم إلى الطلاب (1 : 27,79).

بيان عددي لهيئة المعاونة والطلاب ونسبة عدد الطلاب إلى عدد أعضاء الهيئة المعاونة على مستوى الأقسام وإجمالي الأكاديمية في أول فبراير 2018

م	القسم	مدرس مساعد					معيد			عدد الطلاب	إجمالي على رأس العمل	نسبة أعضاء الهيئة المعاونة إلى الطلاب
		معين	جاري	متعاقد	إجازة	ع ر ع	معين	جاري	متعاقد			
1	ع أساسية	15	-	1	3	13	20	3	2	5	20	38,36 : 1
2	اتصالات	22	-	-	1	21	14	4	2	2	18	35,64 : 1
3	حاسبات	3	-	1	2	2	8	1	2	3	8	27,60 : 1
4	عمارة	49	-	7	6	50	16	17	8	5	36	22,84 : 1
5	تصنيع	15	-	-	1	14	16	1	4	2	19	20,88 : 1
	الإجمالي	104	-	9	13	100	74	26	18	17	101	27,79 : 1

ع ر ع على رأس العمل



التوقيع: 

العميد الاسم: أ. د. / منى السيد محمد محمد البسيوني

اسم المعهد: الأكاديمية الحديثة للهندسة والتكنولوجيا بالمعادي

كود المعهد: 11

(3) متوسط الأعمار

- تقديم كشف بأسماء أعضاء هيئة التدريس وتاريخ الميلاد، وحساب السن لأقرب سنة ميلادية، حيث سيتم حساب متوسط الأعمار لكل فئة على حدة. يوضح الملحق رقم 18 تاريخ ميلاد أعضاء هيئة التدريس والهيئة المعاونة.
أولاً: أعضاء هيئة التدريس
وقد تم حساب متوسط السن لإجمالي أعضاء هيئة التدريس وعدد أعضاء هيئة التدريس في كل فئة عمرية كما يلي.
متوسط سن إجمالي أعضاء هيئة التدريس = 50,26 سنة

عدد أعضاء هيئة التدريس في كل فئة عمرية

المرحلة السنوية	العدد	النسبة %
أكثر من 30 إلى 40 سنة	42	40,78
أكثر من 40 إلى 50 سنة	18	17,48
أكثر من 50 إلى 60 سنة	8	7,77
أكثر من 60 إلى 70 سنة	25	24,27
أكثر من 70 إلى 80 سنة	8	7,77
أكثر من 80	2	1,94

ثانياً: أعضاء الهيئة المعاونة

وقد تم حساب متوسط السن لإجمالي أعضاء الهيئة المعاونة وعدد أعضاء الهيئة المعاونة في كل فئة عمرية كما يلي.
متوسط سن إجمالي أعضاء الهيئة المعاونة = 28,81 سنة

عدد أعضاء هيئة التدريس في كل فئة عمرية

المرحلة السنوية	العدد	النسبة %
25 سنة فأقل	48	20,78
أكثر من 25 إلى 30 سنة	117	50,65
أكثر من 30 إلى 35 سنة	52	22,51
أكثر من 35 إلى 40 سنة	13	5,63
أكثر من 40	1	0,43



اسم المعهد: الأكاديمية الحديثة للهندسة والتكنولوجيا بالمعادي

كود المعهد: 11

(4) الخبرة التدريسية

- تقديم كشف بأسماء أعضاء هيئة التدريس ودرجاتهم العلمية والجهات التي عملوا بها قبل الانضمام للمعهد ومدة عملهم، كذلك الدورات التدريبية التي حضرها كل منهم ونوعيتها، مع توضيح ما تم حضوره من دورات تدريبية أثناء عملهم بالمعهد.
- يقدم الملاحق رقم 11 و13 و18 كشوفا بأسماء أعضاء هيئة التدريس (المعينين/المعارين) على الأقسام العلمية وتخصصاتهم وتاريخ ورقم آخر قرار وزاري يفيد أنهم على رأس العمل، وإجمالي الحمل التدريسي لكل منهم، والدرجة العلمية لكل منهم وتاريخ الحصول عليها وجهات عملهم السابقة.
- كما تقدم وثيقة بيانات أعضاء هيئة التدريس موجزا للسيرة الذاتية مبينا بها التأهيل العلمي وموجز المسير الوظيفي والبحثي والخبرات المهنية. والوثيقة هي ملف إلكتروني محمل على الملحق رقم 40 (CD). وبدراسة هذه الوثائق يتبين أن أعضاء هيئة التدريس بالأكاديمية إجمالاً من ذوي الخبرات المؤكدة في تدريس المقررات الموكلة إليهم تدريسها.
- تحديد دور المعهد في تنمية قدرات أعضاء هيئة التدريس ومعاونتهم.
- تحرص الإدارة العليا للأكاديمية على توفير الكوادر البشرية المؤهلة للعمل وفي هذا الإطار قامت الأكاديمية بالتنسيق مع الهيئة القومية لضمان جودة التعليم والاعتماد ومع مركز تنمية القدرات بجامعة القاهرة لتدريب أعضاء هيئة التدريس طبقاً للخطة الموضوعية مسبقاً. وقد قامت الأكاديمية بتدريب 247 عضو هيئة تدريس فيما يخص أعمال الجودة وتنمية قدرات أعضاء هيئة التدريس والآتي بيان بالدورات التدريبية المنفذة.
- بيان بالدورات التدريبية التي اقيمت بالأكاديمية المؤهلة لأعمال الجودة وتنمية قدرات أعضاء هيئة التدريس والقيادات والعاملين

العدد	الفئة المستهدفة	التوقيت	أسم الدورة
10	أعضاء هيئة التدريس	2008/10/26	المراجعون الخارجيون لمؤسسات التعليم العالي
10	أعضاء هيئة التدريس	2008/12/21	نظم معلومات لمراجعين التعليم العالي
30	أعضاء هيئة التدريس	2009/1/25	الدورة المتقدمة للمراجعين الخارجيين للتعليم العالي - نماذج المحاكاة
30	أعضاء هيئة التدريس	2009/6/10	تقويم نواتج التعلم لمؤسسات التعليم العالي
30	أعضاء هيئة التدريس	1905/7/3	دورة التقويم الذاتي وخطط التحسين - مؤسسات التعليم العالي
5	أعضاء هيئة التدريس	1902/10/8	التخطيط الاستراتيجي
22	أعضاء هيئة التدريس	2013/11/14	نظم الامتحانات وتقييم الطلاب
28	أعضاء هيئة التدريس	2013/11/10	استخدام التكنولوجيا في التدريس
21	أعضاء هيئة التدريس	2014/8/20	The Trainer Track Train
30	أعضاء هيئة التدريس	2015/11/15	أخلاقيات البحث العلمي
31	أعضاء هيئة التدريس	2015/1/26	استخدام التكنولوجيا في التدريس
21	أعضاء هيئة التدريس	2018/2/6	التقويم الذاتي لمؤسسات التعليم العالي
إجمالي المستفيدين من دورات أعضاء هيئة التدريس 268 عضواً بمتوسط 2,68 دورة لكل عضو هيئة تدريس			



اسم المعهد: الأكاديمية الحديثة للهندسة والتكنولوجيا بالمعادي

كود المعهد: ١١

(٥) الخبرة البحثية

- تقديم كشف بالأبحاث المنشورة لأعضاء هيئة التدريس في المعهد خلال العام الحالي (من مايو ٢٠١٧ حتى الآن، والمدون عليها اسم المعهد فقط). ويمكن أن يطلب المعهد من وحدة المكتبات الرقمية بالمجلس الأعلى للجامعات تقريراً عن الأبحاث التي نشرها أعضاء هيئة التدريس والمعيدين، مع تزويد وحدة المكتبات بأسماء أعضاء هيئة التدريس كما تكتب في الأبحاث.

شارك السادة أعضاء هيئة التدريس والهيئة المعاونة بفاعلية في اثراء البحث العلمي على المستوى المحلي والدولي وذلك خلال الفترة من مايو ٢٠١٧ حتى تاريخ كتابة التقرير فبراير ٢٠١٨ وقد أعدت الأكاديمية قائمة بالأبحاث المنشورة في هذه الفترة وبعض نماذج الأبحاث العلمية (ملحق رقم ١٩ كشف بأبحاث أعضاء هيئة التدريس التي تم نشرها أو قبولها للنشر منذ مايو ٢٠١٧ حتى فبراير ٢٠١٨). وقد استعانت الأكاديمية في تقريرها بوحدة المكتبات الرقمية بالمجلس الأعلى للجامعات (ملحق رقم ٢٠ تقرير من وحدة المكتبات بالمجلس الأعلى للجامعات حول معامل تأثير للدوريات التي النشر بها) وفيما يلي ملخص لما جاء بالمرققين:

الأبحاث المنشورة في دوريات علمية ذات معامل تأثير في الفترة من مايو ٢٠١٧ حتى فبراير ٢٠١٨			
عدد الأبحاث		معامل التأثير	
عدد المؤلفين	٥	إجمالي معامل التأثير	٦,٢٣١
عدد الأبحاث	٦		

إجمالي الأبحاث المنشورة في دوريات علمية في الفترة من مايو ٢٠١٧ حتى فبراير ٢٠١٨			
عدد المؤلفين		معامل التأثير	
مؤلف واحد من الأكاديمية	١٥	له معامل التأثير	٦
أكثر من مؤلف من الأكاديمية	٥	ليس له معامل التأثير	١٦
الإجمالي	٢٢	الإجمالي	٢٢

ومن الجدير بالذكر أن الأكاديمية قامت بوضع خطة علمية شاملة مرتبطة بتوجهات وزارة التعليم العالي في مجال البحث العلمي وسياسات البحث العلمي في مصر و بالتنسيق مع الأقسام العلمية بالأكاديمية ، وذلك في ضوء خطة الأكاديمية للبحث العلمي حيث تقوم الخطط البحثية على أساس تبنى الأبحاث المتعلقة بقضايا التكنولوجيا وتقنيات الحاسب الآلي ، خاصة وأن الكلية بالفعل منذ نشأتها وهي تتبنى هذا التوجه.



اسم المعهد: الأكاديمية الحديثة للهندسة والتكنولوجيا بالمعادي

كود المعهد: 11

(6) الخبرة المهنية

- تقديم كشف بالأعمال المهنية التي يقوم بها أعضاء هيئة التدريس ومدى انعكاسها على مستوى التعليم والبحث العلمي في المعهد.
- تضم الأكاديمية عددا من أعضاء هيئة التدريس المؤهلين بالجامعات المصرية والأوربية والأمريكية والكندية بالإضافة إلى جيل الشباب الذي يضم حاليا عددا من خريجي الأكاديمية المعينين بها والذين أتموا دراساتهم العليا بنجاح. وتوضح وثيقة بيانات أعضاء هيئة التدريس (ملف إلكتروني محمل على الملحق رقم CD 40) الأعمال المهنية لأعضاء هيئة التدريس وأبحاثهم المنشورة ومؤلفاتهم العلمية. كما توضح ملفات المقررات (المحفوظة بأقسام الأكاديمية) انعكاس هذه الأعمال والخبرات على مستوى التعليم. ويضم الملحق رقم 40 نموذجا لملف مقرر في صورة ملف إلكتروني (pdf. نموذج لملف مقرر).

(7) حجم ونوعية المعارين

- يمكن تحليل بيانات أعضاء هيئة التدريس المعارين ونسبتهم للمعينين للتأكيد على جذب المتميزين منهم. وتحديد جهات عملهم الأصلية، وجداول الدراسة لهم، ودرجاتهم العلمية من واقع خطاب الكلية الأصلية بالموافقة على انتدابهم.
- عدد أعضاء هيئة التدريس المعينين بقرارات وزارية = 85 عضوا
- عدد أعضاء هيئة التدريس المتعاقدين بنظام الوقت الكامل والجاري تعيينهم = 17 عضوا
- إجمالي عدد أعضاء هيئة التدريس (المعينين ووالمتعاقدين والذين تقدمت الأكاديمية بطلب تعيينهم) = 102 عضوا
- عدد الأعضاء المعارين إلى الأكاديمية = 2
- نسبة أعضاء المعارين إلى المعينين = 1,96%

(8) الترقيات

- قائمة بأعضاء هيئة التدريس المعينين فقط وتاريخ حصول كل منهم على الدرجة الحالية.

يتضمن الملحق رقم 11 بيانا بأعداد وتوزيع أعضاء هيئة التدريس (المعينين/المعارين) على الأقسام العلمية وتخصصاتهم وتاريخ ورقم آخر قرار وزاري يفيد أنهم على رأس العمل، وإجمالي الحمل التدريسي لكل منهم، والدرجة العلمية لكل منهم وتاريخ الحصول عليها. كما يتضمن هذا الملحق بيانات أعضاء هيئة التدريس الذين تعاقدت معهم الأكاديمية واتخذت إجراءات تعيينهم. وجميعهم على رأس العمل حاليا ومنذ تاريخ التعاقد.

اسم المعهد: الأكاديمية الحديثة للهندسة والتكنولوجيا بالمعادي

كود المعهد: 11

(9) دراسة الفريق المعاون

- قائمة مستقلة بأسماء أي عضو في الفريق المعاون حصل على درجة علمية بعد مايو 2017، يعمل بالمعهد منذ ثلاث سنوات على الأقل، وسيرة ذاتية مختصرة لكل منهم.
- يتضمن الملحق رقم 22 قائمة بأعضاء هيئة التدريس والهيئة المعاونة الذين حصلوا على درجات أعلى منذ مايو 2016 حتى الآن، وجميع الوثائق التي تطلب لإثبات حصولهم عليها متاحة لفريق زيارة التقييم للاطلاع..
- عدد الأساتذة المساعدين الذين تمت ترقيتهم إلى درجة أستاذ 1
- عدد المدرسين الذين تمت ترقيتهم إلى درجة أستاذ مساعد 3
- عدد المدرسين المساعدين الحاصلين على درجة الدكتوراه بعد مايو 2017 = 6
- عدد المعيدين الحاصلين على درجة الماجستير بعد مايو 2017 = 13
- توضيح مدى مساهمة المعهد في مساعدة الفريق المعاون على استكمال دراسته للحصول على الماجستير والدكتوراه.

تقدم الأكاديمية دعماً مادياً وعلمياً وأدبياً لأعضاء الهيئة المعاونة للدراسة للحصول على الدرجة الأعلى يمكن تلخيصه فيما يلي:

- 1- لكل عضو هيئة معاونة مسجل للدراسات العليا يوم أسبوعياً للتفرغ للدراسة.
- 2- يصرف لعضو الهيئة المعاونة علاوة شهرية مقدارها (100 جنيه) عقب إنهاء مرحلة الدراسة التمهيدية لدرجة الماجستير والدكتوراه.
- 3- يصرف للدارس سنوياً مبلغ بحد أقصى 3000 جنيه للمساهمة في مصاريف التسجيل لدرجة الماجستير
- 4- يصرف للدارس سنوياً مبلغ بحد أقصى 4000 جنيه للمساهمة في مصاريف التسجيل لدرجة الدكتوراه..
- 5- يصرف لعضو هيئة التدريس مبلغ 10000 جنيه للمساهمة في مصاريف الترقى.
- 6- يصرف للباحث دعماً للنشر في المجلات العلمية والمؤتمرات العالمية بحد أقصى 3000 جنيه في العام
- 7- يصرف للباحث دعماً للنشر في المجلات العلمية والمؤتمرات العالمية بحد أقصى 1500 جنيه في العام
- 8- النصاب التعليمي لعضو الهيئة المعاونة يبلغ 16 ساعة أسبوعياً. ولا يتم تحميله بساعات دراسية أكثر من النصاب دون موافقته. وفي حالة موافقته يحصل على مقابل ساعات العمل الإضافي يصرف شهرياً مع المرتب.
- 9- يعامل الحاصل على الماجستير والدكتوراه مادياً وأدبياً طبقاً للدرجة الحاصل عليها عقب تقديم شهادة الدرجة التي حصل عليها. وتتقدم الأكاديمية إلى وزارة التعليم العالي بطلب تعيينه في الدرجة الأعلى.



التوقيع:

4. لائحة الدراسة

(1) لائحة الدراسة

- توفير لائحة دراسية كاملة معتمدة واضحة وحديثة نسبيا وصادر بها قرار وزاري ومعتمدة ومختومة من الوزارة، مع العلم بأنه لا يجوز استخدام اللائحة الاسترشادية التي تم إعدادها من خبراء يتبعون الوزارة دون أن يعدلها المعهد لتصبح خاصة به ويصدر قرار وزاري للمعهد باللائحة.
- النسخ المطبوعة للوائح الأكاديمية متاحة لفريق زيارة التقييم ويمكن تسليمها في أي وقت حال طلبها. وقد تم تحميل نسخة إلكترونية منها ضمن الملحق رقم 40 (CD)

(2) مدى الالتزام بالأطر المرجعية لنظام الدراسة والاستجابة للتعديلات التي تطلب

- إذا كان المعهد يطبق الساعات المعتمدة فيجب إثبات توافر الشروط التالية: 1- نسبة أعضاء هيئة التدريس للطلاب يجب ألا تتعدى هذا العام 50:1 طالب وتتناقص سنويا لتصل 25:1 خلال ثلاث سنوات، 2- بنية أساسية بها قاعات درس مناسبة تسمح بألا يزيد عدد الطلاب في أي محاضرة عن 100 طالب، وفي حصص التمارين والمعامل عن 25 طالب، 3- إمكانية طرح جميع المقررات خلال الفصول الرئيسية (الخريف والربيع)، بحيث لا يعوق طالب التسجيل في مقرر كمتطلب سابق لمقرر ولم يطرح، 4- استخدام نظام تسجيل آلي (MIS)، وربطه بإرشاد أكاديمي فعال.
- 1- خططت الأكاديمية لاستكمال أعضاء هيئة التدريس للوفاء بمتطلبات نسبة أعضاء هيئة التدريس إلى الطلاب ووفرت لها الاعتمادات المالية. وقد أنتجت هذه الإجراءات تحسنا في نسبة أعضاء هيئة التدريس إلى الطلاب إذ أنه مع احتساب أعضاء هيئة التدريس المعينين والمتعاقدين بنظام الوقت الكامل الجاري تعيينهم فقد تحسنت النسبة من 1 : 67,86 في العام الماضي إلى 54,22 هذا العام
- 2- تم تطوير قاعات الدراسة والمحاضرات واستبدال عدد من المدرجات كبيرة السعة بضعف عددها من المدرجات محدودة السعة للوفاء بمتطلبات الدراسة بنظام الساعات المعتمدة.
- 3- جميع المقررات يمكن فتحها بما لا يقل عن 10 طلاب عدا متطلبات التخرج فيفتح لها المقرر دون حد أدنى من المسجلين
- 4- يتوافر بالأكاديمية نظام تسجيل آلي (MIS) مربوط بنظام فعال للإرشاد الأكاديمي.



فإذا لم تكن الشروط متحققة، فيجب التحول لنظام الفصول الدراسية وعلى المعهد إثبات القيام بذلك وتقديم لائحة متوافقة مع الإطار المرجعي لإعداد لوائح الدراسة (2016). أما إذا كان المعهد يعمل بلائحة بنظام الفصول الدراسية فلا بد أن تكون متوافقة مع الإطار المرجعي لإعداد لوائح الدراسة (2016).

اسم المعهد: الأكاديمية الحديثة للهندسة والتكنولوجيا بالمعادي

كود المعهد: 11

(3) التدريب الميداني

- بيان كامل بالتدريب الميداني للطلاب، وما تم في صيف 2017، ويجب تعديل هذا البند في اللوائح التي لا تنص على التدريب الميداني.
- قامت الأكاديمية في صيف 2016-2017 بتدريب 1085 طالب داخل الأكاديمية بعد انتهاء المستوى صفر والأول والاتفاق مع 7 جهات تدريب لطلبة قسم العمارة و14 جهة تدريب لطلبة قسم الاتصالات وقسم الحاسبات و6 جهات تدريب لطلبة قسم التصنيع. وقد تم إدراج كتيب التدريب السنوي 2016-2017 بالملحق رقم 40 (CD). ويوضح كتاب التدريب محتوى التدريب الداخلي والخارجي والأشرف والشركات التي قامت بالتدريب الخارجي وبروتوكولات التعاون معها وأسلوب تقييم التدريب وتشكيل اللجان
- التدريب الداخلي – المستوى صفر والأول
- بيان بأعداد الطلاب اللذين قاموا بأداء التدريب الداخلي بالأكاديمية 2016-2017 بجميع الأقسام العلمية حتى أغسطس 2017

المجموع	التخصصات			الفترات	
	تصنيع	عمارة	كهرباء	صباحي	مساءلي
306	42	140	124	الفترة الأولى	
243	43	130	70	الفترة الثانية	
111	0	80	31	الفترة الثالثة	
70	30	20	20		
187	27	76	84	الفترة الرابعة	
179	90	35	54	الفترة الخامسة	
1096	المجموع				

- التدريب الخارجي – المستوى الثاني والثالث
- قسم العمارة – 7 جهات تدريب

عدد الطلبة	المستوى	اسم الشركة
40	الثاني + الثالث	ECG
17	الثاني + الثالث	ECG
33		Jelecom
24	الثاني + الثالث	Jelecom



اسم المعهد: الأكاديمية الحديثة للهندسة والتكنولوجيا بالمعادي كود المعهد: 11

210	الثاني + الثالث	SAMA
-	الثالث	power up
157	الثاني + الثالث	المقاولون العرب
9	الثاني + الثالث	المقاولون العرب
30	الثاني + الثالث	CAD MASTER
7	الثاني + الثالث	CAD MASTER
200	الثاني + الثالث	المتحدة للتدريب
46	الثاني + الثالث	المتحدة للتدريب
773	إجمالي	

قسم التصنيع - 6 جهات تدريب

عدد الطلبة	المستوى	اسم الشركة
109	الثاني	AZ
29	الثاني	FSOS
29	الثاني + الثالث	شركة ياسر فهمي
97	الثالث	كيا
-	الثالث	ICTC
-	الثالث	التميز العلمي
264	الإجمالي	

قسم الاتصالات وقسم الحاسبات - 14 جهة تدريب

عدد الطلبة	التخصص	المستوى	اسم الشركة
22	اتصالات	الثالث	المصرية للاتصالات
199	اتصالات	الثاني + الثالث	ميجا
1	اتصالات	الثاني + الثالث	معهد النظم
-	اتصالات + حاسبات	الثالث	smart unions
-	اتصالات	الثاني	embedded fab



اسم المعهد: الأكاديمية الحديثة للهندسة والتكنولوجيا بالمعادي كود المعهد: 11

42	اتصالات	الثالث	Jelecom
2	اتصالات	الثالث	IT Academy
8	اتصالات	الثاني + الثالث	AMIT
42	حاسبات	الثاني	AMIT
165	اتصالات	الثاني + الثالث	Imt Schoole
-	اتصالات	الثالث	Axelerate
2	اتصالات	الثاني + الثالث	HA Consulting
-	اتصالات	الثالث	NET Worers
-	حاسبات	الثاني + الثالث	Power up
55	حاسبات	الثالث	INESTC
549	الإجمالي		

- ملحق رقم 40 هو (CD) محمل عليها نسخة إلكترونية من وثائق الأكاديمية تتضمن كتاب التدريب السنوي 2016-2017 ويوضح الكتاب محتوى التدريب الداخلي والخارجي والإشراف والشركات التي قامت بالتدريب الخارجي وبروتوكولات التعاون معها وأسلوب تقييم التدريب وتشكيل اللجان.

4) المراجع العلمية والتجارب العملية

- توضيح مدى الاعتماد على المراجع العلمية، وعدد النسخ من كل مرجع بالمكتبة، وقائمة بأجهزة المعامل التي تعمل بكفاءة مع التأكيد على إجراء الطلاب للتجارب.

يتوافر بالمكتبة عدد مقبول من المراجع العلمية لجميع المقررات. وجميع المراجع الأساسية للمقررات المحددة بمواصفات المقررات متوافرة بمكتبتي الأكاديمية. وتوضح الملاحق رقم 27 ورقم 48 حصرا بإمكانيات مكتبات الأكاديمية والكتب والأجهزة المتوافرة بها.

ويحمل الملحق رقم 40 (CD) قاعدة بيانات (محتويات المكتبة) (قائمة الكتب بمكتبة الأكاديمية الحديثة للهندسة والتكنولوجيا-2017). كذلك يتضمن هذا الملحق () نسخة إلكترونية لوثيقة الإمكانيات المادية للأكاديمية والتي تظهر إمكانيات المعامل والتجارب التي تجرى بها والمقررات التي تخدمها وسعاتها الاستيعابية.



اسم المعهد: الأكاديمية الحديثة للهندسة والتكنولوجيا بالمعادي
5- الخدمات التعليمية

كود المعهد: 11

(1) القائمين بالتدريس

- تقديم جدول الدراسة لفصلين الأول والثاني (2017/2018)، وتحديد القائمين بالتدريس أمام كل مقرر.

يتضمن الملحق 40 (CD) ملفات (pdf) للجدول الدراسية للفصلين الدراسيين الرئيسيين للعام الدراسي 2017-2018 كذلك جداول التحميل لجميع أعضاء هيئة التدريس والهيئة المعاونة للفصل الدراسي الثاني

(2) المعامل والورش

- كشف بالمعامل والورش المستخدمة في العملية التعليمية، ونوعية التجارب وتوافقها مع متطلبات المقررات المختلفة، ومدى تحديثها، وكفاءة عملها، وخطط للصيانة المستمرة لها.

يقدم الملحق رقم 27 قائمة بالمعامل والأجهزة المتوفرة بكل معمل والتجارب الممكن القيام بها والمقرر الذي يفرضها على الطلاب. كما يقدم الملحق رقم 48 بياناً بكافة أماكن الدراسة وتوضيح مدى الالتزام بالمعايير القياسية المرفقة.

(3) إتاحة الخدمات المساعدة

جميع الخدمات المساعدة تقدم للطلاب وباقي فئات العاملين بالأكاديمية من مواقع محددة ومعروفة للجميع وأماكنها معلنة ومناسبة لأعداد متلقي الخدمة مثل:

الورش بالمبنى الرئيسي	عيادة - بمبنى الملحق
المكتبة العلمية بالمبنى الرئيسي	منفذ توزيع الكتب بالمبنى الرئيسي
المكتبة العلمية بمبنى الملحق	منفذ توزيع الكتب بمبنى الملحق
الكافتيريا بالمبنى الرئيسي	ورشة الصيانة بالمبنى الرئيسي
الكافتيريا بمبنى الملحق	ورشة الصيانة - بمبنى الملحق
الفناء الداخلي للمبنى بالمبنى الرئيسي	الكنترول
الفناء الداخلي للمبنى بمبنى الملحق	مكاتب أعضاء هيئة التدريس بالمبنى الرئيسي
استراحات داخل المبنى	مكاتب أعضاء هيئة التدريس بمبنى الملحق
مكتبة أدوات مكتبية وهندسية بالمبنى الرئيسي	مكاتب الإدارة العليا بالمبنى الرئيسي وبمبنى الملحق

اسم المعهد: الأكاديمية الحديثة للهندسة والتكنولوجيا بالمعادي كود المعهد: 11


عيادة - بالمبنى الرئيسي	مكتبة أدوات مكتبية وهندسية بمبنى الملحق
شئون الطلاب	الماليات
شئون الخريجين	مكتب التدريب
المتابعة التعليمية	مكتب رعاية الشباب
شئون أعضاء هيئة التدريس	شئون العاملين
ال (MIS)	مكتب الجودة

- تقرير مبسط عن حجم المكتبة وتنوع المراجع العلمية، ومدى تردد الطلاب عليها، والحاسبات المتوفرة للاطلاع على المراجع الإلكترونية، وكذلك عن توفر خدمات إلكترونية، وتوفر خدمات الإنترنت بكل مباني المعهد وبسرعة مناسبة.

للأكاديمية مكتبتان رئيسيتان تقع احدهما بالمبنى الرئيسي وتخصص كتب ومراجع قسمي الهندسة الميكانيكية وقسم هندسة الاتصالات بالإضافة الى قسم العلوم الاساسية والاخرى تقع بمبنى الملحق وقد تم انشاؤها عام 2014 وتخصص كتب ومراجع قسمي هندسة العمارة وقسم هندسة الحاسبات بالإضافة الى مراجع العلوم الاساسية. وتقع مكتبة المبنى الرئيسي بالدور الرابع وتشغل مساحة 225 م² في حين تقع مكتبة مبنى الملحق في دور البدروم وتشغل مساحة إجمالية 280 م² وتعتبر مكتبة الأكاديمية من المكتبات المتخصصة في المجالات الهندسية المختلفة وتعمل على توفير الكتب والمراجع ومصادر المعلومات اللازمة لمساندة أنشطة الأكاديمية العلمية المختلفة وخدمة طالبي المعرفة. وتحرص المكتبة على متابعة التطورات العلمية والتكنولوجية في نظم وخدمات المعلومات وذلك من أجل تطوير خدماتها المرجعية والبحثية وتسهيل الحصول على المعلومات باستخدام الحاسبات وبالاعتماد على شبكات وقواعد المعلومات. وتبلغ المساحة الإجمالية لكل من المكتبة بالمبنى الرئيسي ومبنى الملحق 505 م² بإجمالي طاقة استيعابية حوالي 240 طالبا بمعدل 2.6 م² لكل طالب. وتشتمل المكتبة بالمبنى الرئيسي على:

- 10 طاولة اطلاع، وعدد 100 كرسي، وعدد 186 رفا للكتب.
 - كاونتر للعاملين بالمكتبة ومكتب خاص لأمين المكتبة.
 - عدد 12 جهاز كمبيوتر جميعها متصلة بشبكة المعلومات الدولية (INTERNET) ومنها 10 أجهزة متصلة بقاعدة البيانات (EBSCOHOST DATABASE) لخدمة رواد المكتبة بالإضافة إلى 2 جهاز كمبيوتر خاص بإدارة المكتبة.
- أما المكتبة بمبنى الملحق فتحتوي على:
- 8 طاولة اطلاع، وعدد 50 كرسي، وعدد 79 رفا للكتب.
 - كاونتر للعاملين بالمكتبة ومكتب خاص لأمين المكتبة.
 - مخزن للكتب



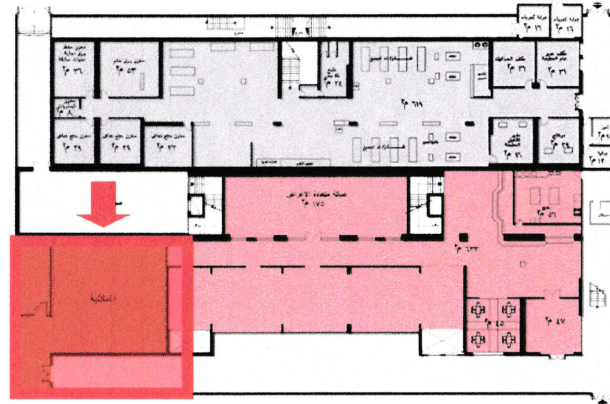
التوقيع: 

العميد الاسم: أ. د. / منى السيد محمد محمد البسيوني

كود المعهد: 11

اسم المعهد: الأكاديمية الحديثة للهندسة والتكنولوجيا بالمعادي

■ عدد 9 جهاز كمبيوتر جميعها متصلة بشبكة المعلومات الدولية (INTERNET) لخدمة رواد المكتبة بالإضافة إلى 1 جهاز كمبيوتر خاص بإدارة المكتبة. وتضم كلا المكتبتان 5973 كتابا باللغة الإنجليزية والعربية في مجالات العلوم الأساسية وهندسة الإلكترونيات وتكنولوجيا الاتصالات وهندسة الحاسبات وتكنولوجيا المعلومات وهندسة العمارة وتكنولوجيا البناء وهندسة التصنيع وتكنولوجيا الإنتاج وبيانها كالاتي:



المكان: مبنى الملحق / دور البدرام
المساحة: 280 م²
السعة الطلابية: 125 طالب



المكان: المبنى الرئيسي / الدور الرابع
المساحة: 225 م²
السعة الطلابية: 100 طالب

جدول (6-9) بيان بأعداد العناوين والكتب بمكتبة الأكاديمية (المبنى الرئيسي)

عدد العناوين	عدد الكتب	القسم
281	1659	العلوم الأساسية
267	765	قسم الهندسة الميكانيكية
277	1694	قسم هندسة الاتصالات
825	4118	الإجمالي

وتضم مكتبة المبنى الرئيسي أيضا الدوريات والمجلات العلمية التالية:

عدد العناوين	العدد	دوريات علمية باللغة الإنجليزية
51	300	



التوقيع: /

العميد الاسم: أ. د. / منى السيد محمد محمد البسيوني

كود المعهد: 11 اسم المعهد: الأكاديمية الحديثة للهندسة والتكنولوجيا بالمعادي

جدول (6-9) بيان بأعداد العناوين والكتب بمكتبة الأكاديمية (مبنى الملحق)

عدد الكتب	عدد العناوين	القسم
767	80	العلوم الأساسية
627	474	قسم هندسة العمارة
461	315	قسم هندسة الحاسبات
1855	869	الإجمالي

وتضم مكتبة مبنى الملحق أيضا الدوريات والمجلات العلمية التالية:

العدد	عدد العناوين	مجلات علمية باللغة العربية
346	10	

وللمكتبة قاعدة بيانات خاصة بها وتشمل تسجيلا لجميع الكتب والمراجع الموجودة بالمكتبة والتي تسهل عملية البحث في محتويات المكتبة ويمكن من خلالها تحديد مكان الكتاب بالمكتبة من خلال عنوان الكتاب أو المؤلف أو الناشر أو سنة النشر. والمكتبة متصلة بقاعدة بيانات "EBSCOHOST DATABASE" التي تشمل:

- أكثر من 8244 ملخص دوريات محكمة دوليا وفهرس هذه الدوريات.
- أكثر من 4600 نص كامل لدوريات علمية عالمية.
- أكثر من 7132 ملخصات بحوث رسائل محكمة دوليا وفهرس هذه الرسائل.
- أكثر من 3900 نص كامل لهذه البحوث والرسائل العلمية العالمية.
- كما تحتوي المكتبة على عدد 112 قرصا مدمجا CD في المجالات الهندسية المختلفة. وتقدم المكتبة الخدمات التالية لروادها:
- مساعدة المترددين على المكتبة في الوصول إلى المعلومات التي يحتاجونها من خلال قاعدة البيانات والتي تحدد مكان كل كتاب بسهولة.
- تقديم خدمة الاطلاع حيث تستوعب المكتبة 100 زائر.
- تقديم خدمة الاستعارة الداخلية والخارجية.
- إتاحة أجهزة الحاسبات بالمكتبة لجميع روادها وهي متصلة بشبكة المعلومات.
- الإشراف والرقابة على مستخدمي أجهزة الحاسبات حيث يقتصر استخدامها على المجالات التعليمية والبحثية فقط.

(4) الامتحانات

- توفير زيارة للمراجعين لمقر الكنترول لفحصه والاطلاع على الكشوفات ومدى تأمين المقر ومراجعة تصحيح عينه. جميع الكنترولات متاحة لفريق زيارة التقييم وتجديد المعادلة.

العميد الاسم: أ. د. / منى السيد محمد محمد البسيوني

التوقيع: 



(5) أساليب التعليم والتعلم

- تقرير مختصر عن أساليب التعليم والتعلم (يستحسن أن يعده مدير وحدة الجودة بالمعهد)، مع توضيح نظم وأساليب تقويم الطلاب، وأسلوب التدريس، وعرض نموذج لملف أحد المقررات. مع ذكر عنوان الموقع على الانترنت الذي يوفر فيه المحاضرين المادة العلمية لمقرراتهم. وهل تلزم إدارة المعهد أعضاء هيئة التدريس بذلك أم لا.

1. أساليب التعليم والتعلم:

- تتنوع أساليب التعليم والتعلم طبقا لمرجات التعلم المستهدفة وقد تمت الاستفادة من الخبرات المتميزة لأعضاء هيئة التدريس في تحديد أسلوب/أساليب التعليم والتعلم لكل من مخرجات تعلم المقررات التي يقومون بتدريسها. وتم تحديدها في وثيقة مواصفات المقرر، ملحق رقم 43 (عينة من مواصفات المقررات الدراسية). وبناء عليه فقد تحددت الإمكانيات المادية من قاعات ومعامل وصالات حاسبات وبحزم برامج لتفعيل وسائل تعليم كل من المقررات.
- كما تمت صياغة استراتيجية التعليم والتعلم بالأكاديمية وتحديد دورية مراجعتها بهدف الحفاظ على هذه الخبرات.
- وبالطبع تتنوع أيضا أساليب التعلم والتأكد على فاعلية التعلم الذاتي والتعاوني بما يمكن الخريج من تبني أساليب التعلم الذاتي مدي الحياة.
- وتتنوع أيضا أساليب تقويم الطلاب لتتضمن الأبحاث وإعداد التقارير والندوات والعروض وإعداد المشروعات الصغيرة (mini projects) والاختبارات الشفوية والتحريرية على مدار الفصل الدراسي فضلا عن الامتحانات التحريرية والمعملية. وأساليب التقويم وتوقيتاتها وأوزانها مسجلة بوثيقة مواصفات المقرر ومعلنة على الطلاب في أول محاضرات الفصل الدراسي، ملحق رقم 43 (عينة من مواصفات المقررات الدراسية).
- ويتضمن الملحق رقم 40 (CD) نسخة الكترونية من محتويات نمطي لملف مقرر دراسي.
- وتتنوع أساليب تقديم الراجع للمادة العلمية للمقررات لتشمل الكتب المرجعية والمحاضرات المطبوعة ومواقع الإنترنت وتوزيع أقراص مدمجة من إعداد أستاذ المادة (مجانا) ورفع المعلومات على موقع أكاديمية أو مواقع مجموعات الطلاب على مواقع التواصل الاجتماعي.
- تم إنشاء ملف لكل مقرر، يتم التحفظ عليه بمكتبة خاصة بكل قسم تعليمي. واستيفاء محتويات المقرر وموالاته تحديثه مسئولية أستاذ المقرر، أو منسق المقرر في حالة تعدد المدرسين، شخصيا. ويجري مكتب الجودة مراجعة استكمال محتويات الملفات سنويا ويقدم تقريرا للعميد الأكاديمية بذلك. ويقوم أستاذ المادة بالتحفظ على عينة من أعمال الطلاب لثلاث سنوات سابقة.



اسم المعهد: الأكاديمية الحديثة للهندسة والتكنولوجيا بالمعادي

كود المعهد: 11

• والآتي بعد محتويات ملف المقرر:

Basic Course Documents (By-Law 2012)		
Course Code:	Title:	الجزء الأول: وثائق عامة
	Course specifications	
	Lecturers resume	
	Assistants resume	
	Lecture notes/text book	
	Laboratory book	
Academic Year: 2015-2016		الجزء الثاني: وثائق فصلية
Third Semester (summer) <input type="checkbox"/> Opened <input type="checkbox"/> Not Opened		
	Mid-term exam paper	
	Model answer for the mid-term exam	
	Final written exam paper	
	Model answer for the final written exam	
	Final written exam evaluation and exam result analysis	
	Students course-questionnaire analysis	
	Annual Course Report	
	Annual Course Report	
✓ = Document Exists x = Document doesn't exist NR = Not Relevant		



اسم المعهد: الأكاديمية الحديثة للهندسة والتكنولوجيا بالمعادي

كود المعهد: 11

(6) الوسائط الإلكترونية

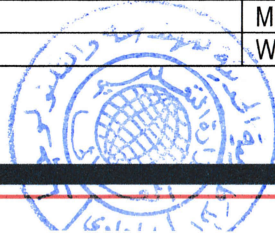
- تقرير مختصر عن استخدام أساليب التعلم الإلكتروني، ومتابعة الطلاب من خلال الوسائط الإلكترونية، وتحديد نماذج يمكن للمرشحين الاطلاع عليها.

اولاً: يتم حالياً استخدام بعض أساليب وادوات التعليم الإلكتروني في تدريس بعض مقررات التعليم الأساسي وبعض الاقسام العلمية بالأكاديمية وهذه الادوات هي:

1. تطوير المناهج وعرضها ب Power Points, data show, and projectors
2. الفلاشات والقرص المدمج CD: يتم تجهيز المقررات الدراسية وتحميلها على أجهزة الطلاب والرجوع إليها وقت الحاجة خاصة في المعامل، كما تتعدد أشكال المادة التعليمية على الأقراص المدمجة، فيمكن أن تستخدم كفيلم فيديو تعليمي مصحوباً بالصوت أو لعرض عدد من آلاف الصفحات من كتاب أو مرجع ما أو لمزيج من المواد المكتوبة مع الصور الثابتة والفيديو (صور متحركة).
3. الشبكة العالمية للمعلومات (the internet): حيث يمكن توظيفها كوسيط إعلامي وتعليمي في آن واحد فيمكن للمعهد ما أن تعلن عن برامجها وتروج لها عن طريق الإنترنت كما يمكن لها أن تخزن جميع برمجياتها التعليمية على الموقع الخاص بها ويكون متاح لطلاب العلم والمعرفة حسب الطريقة التي تتبعها الأكاديمية.
4. المحادثة (Chat) عن طريق البرامج الخاصة والمواقع الاجتماعية.
5. البريد الإلكتروني (E-mail).
6. القوائم البريدية (Mailing list).
7. مجموعات النقاش (Discussion Groups).
8. نقل الملفات (File Exchange).

بيان بالمقررات التي تستخدم فيها التعليم الإلكتروني:

مقررات التعليم الأساسي التي تم استخدام بعض أساليب التعليم الإلكتروني بها	مقررات التخصصات الهندسية (اتصالات وحاسبات) التي تم استخدام أسلوب التعليم الإلكتروني بها	
Mathematics 1 and 2	Microprocessors and Interfacing	Integrated Information Systems
Probability and statistics	Electronics	Intelligent Databases
Discrete Mathematics	Communication systems	Multimedia and Virtual Reality
Chemistry	Mobile and Sensor Networks	Language Engineering
Physics 1 and 2	Optical Networks	Data Mining
Languages (English and Arabic)	Introduction to Information Technology	Artificial Intelligence
Numerical Methods	Introduction to Web Technology	Neural Networks
Creative and Scientific Thinking	Information Theory	Computer Graphics
Systems and Operations Research	Programming Techniques	Mobile Internetworking Protocol
Introduction to Computers - IT	Algorithms and Data Structures	Report Writing and Presentation-IT
	Intelligent Databases	Multimedia and Virtual Reality
	Language Engineering	Web Engineering



ثانياً: بيان بالأدوات والبرامج والتجهيزات المستقبلية اللازمة للتعليم الإلكتروني:

- (1) الشبكة الداخلية:(intranet) حيث يتم ربط جميع أجهزة الحاسب في المعهد ببعضها البعض وربطها مع أجهزة المعلمين، بحيث تمكن المعلم من مراقبة أجهزة المتعلمين وإرسال المادة الدراسية إلى أجهزة الطلاب واستقبالها كأن يضع نشاطاً تعليمياً أو واجباً منزلياً ويطلب من الجميع تنفيذه وإرساله مرة أخرى إلى جهازه.
- (2) مؤتمرات الفيديو(video conferences) : تربط هذه التقنية المشرفين المختصين والأكاديميين مع طلابهم في مواقع متفرقة وبعيدة من خلال شبكة تلفزيونية عالية القدرة ويستطيع كل طالب متواجد بطريقة محددة أن يرى ويسمع المختص والمرشد الأكاديمي مع مادته العلمية، كما يمكنه أن يتوجه بأسئلة استفسارية وإجراء حوارات مع المشرف (أي توفير عملية التفاعل) وتمكن هذه التقنية من نقل المؤتمرات المرئية المسموعة (صورة وصوت) في تحقيق أهداف التعليم عن بعد وتسهيل عمليات الاتصال بين مؤسسات التعليم.
- (3) المؤتمرات الصوتية (audio conferences): تعتبر تقنية المؤتمرات المسموعة أقل تكلفة مقارنة بمؤتمرات الفيديو وأبسط نظاماً ومرونة وقابلة للتطبيق في التعليم الإلكتروني، وهي تقنية إلكترونية تستخدم هاتفاً عادياً وآلية للمحادثة على هيئة خطوط هاتفية توصل المتحدث (المحاضر) بعدد من المستقبليين (الطلاب) في أماكن متفرقة.
- (4) الفيديو التفاعلي (interactive video): تشمل تقنية الفيديو المتفاعل على كل من تقنية أشربة الفيديو وتقنية أسطوانات الفيديو مداراة بطريقة خاصة من خلال حاسب أو مسجل فيديو. أهم ما يميز هذه التقنية إمكانية التفاعل بين المتعلم والمادة المعروضة المشتملة على الصور المتحركة المصحوبة بالصوت بغرض جعل التعلم أكثر تفاعلية، وتعتبر هذه التقنية وسيلة اتصال من اتجاه واحد لأن المتعلم لا يمكنه التفاعل مع المعلم.

ثالثاً: أهداف التعليم الإلكتروني وتأثيره على العملية التعليمية بالمعهد:

- يمكن من خلال التعليم الإلكتروني تحقيق العديد من الأهداف، تتخلص أهمها فيما يلي :
1. تحسين مستوى فاعلية المعلمين وزيادة الخبرة لديهم في إعداد المواد التعليمية.
 2. الوصول إلى مصادر المعلومات والحصول على الصور والفيديو وأوراق البحث عن طريق شبكة الانترنت واستخدامها في شرح وإيضاح العملية التعليمية.
 3. توفير المادة التعليمية بصورتها الإلكترونية للطلاب والمعلم وباقي اعضاء هيئة التدريس.
 4. زيادة فاعلية المدرسين وزيادة عدد طلاب الشعب الدراسية .
 5. مساعدة المدرسين في إعداد المواد التعليمية للطلاب وتعويض نقص الخبرة لدى بعضهم .
 6. تقديم الحقيبة التعليمية بصورتها الإلكترونية للمدرس والطلاب معاً وسهولة تحديثها مركزياً من قبل إدارة تطوير المناهج .
 7. إمكانية تعويض النقص في الكوادر الأكاديمية والتدريبية في بعض القطاعات التعليمية .
 8. تواصل أولياء الأمور مع المعلمين والإدارة لكي يكونوا على اضطلاع دائم على مستوى أبناءهم
 9. توفير الكثير من أوقات الطلاب والمحاضرين والموظفين كما يحدث في الطرق التقليدية .
 10. نشر التقنية في المجتمع وإعطاء مفهوم أوسع للتعليم المستمر .
 11. المساعدة في التدريب الداخلي والخارجي والاتصال المستمر بالشركات التي تقدم المناهج التدريبية
 12. استخدام الأدوات المذكورة في ثانياً لإيجاد تفاعل كامل بين طاقم ادارة العملية التعليمية ومقدمو المقررات وموظفي كافة الشئون المتعلقة بالعملية التعليمية مع الطلاب اثناء وجود الطالب في المعهد وحتى بعد التخرج
 13. تقديم الخدمات المساندة في العملية التعليمية مثل التسجيل المبكر وإدارة الشعب الدراسية وبناء الجداول الدراسية وتوزيعها على المدرسين وأنظمة الاختبارات والتقييم وتوجيه الطالب .



كود المعهد: 11

اسم المعهد: الأكاديمية الحديثة للهندسة والتكنولوجيا بالمعادي

(7) الاتصال مع الطلاب

- توضيح مدى إلزام أعضاء هيئة التدريس بتخصيص ساعات مكتبية معلنة للقاء الطلاب وإرشادهم والتعرف على مشاكلهم وحلها.

يعتبر التواصل الجيد بين الطلاب وقيادات الأكاديمية وأعضاء هيئة التدريس والهيئة المعاونة من نقاط قوة الأكاديمية. ويتم التواصل من خلال آليات متعددة منها تخصيص ساعات مكتبية معلنة لأعضاء هيئة التدريس. وتوقيتات الساعات المكتبية معلنة على الطلاب ومثبتة على لوحات الإعلان خارج المكاتب ويلتزم بها أعضاء هيئة التدريس. وعادة لا يكتفي الطلاب بالساعات المكتبية ويكون اللقاء مع أعضاء هيئة التدريس عادة متاحا. وعلاوة على ذلك تنظم الأكاديمية أوقاتا للتقويات المجانية خلال الأسابيع الأربعة الأخيرة من الفصل الدراسي من خلال خطة معلنة. وكذلك تتاح المعامل في هذه الفترة لمراجعة التجارب أو إعادة إجرائها.



46 MASH

التوقيع:

العميد الاسم: أ. د. / منى السيد محمد محمد البسيوني

6- التقدم / الاستعداد للتقدم للاعتماد4

1) فاعلية تطبيق نظام الجودة

- تقرير كامل عن أعمال وحدة الجودة وتأثيره على العملية التعليمية.

أنشأت الأكاديمية الحديثة للهندسة والتكنولوجيا نظاماً داخلياً لإدارة الجودة، ويلتزم نظام إدارة الجودة بالأكاديمية بإجراء تقييم شامل ومستمر كما تشارك الأطراف المعنية (الإدارة العليا، الأقسام التعليمية، العاملون، الطلاب والأطراف المجتمعية ذات العلاقة) في منظومة لقدرتها المؤسسية وفعاليتها التعليمية، بهدف تحديد نقاط القوة والعمل على تعزيزها، وكذلك نقاط الضعف وعمل خطط التحسين اللازمة لمعالجتها. وقد تم تأهيل الأكاديمية للاعتماد والتقدم للاعتماد للهيئة القومية لضمان جودة التعليم والاعتماد في مايو 2014 وكانت النتيجة إرجاء الاعتماد. وقد قامت الأكاديمية بتغطية الملاحظات والتقدم مرة أخرى وقامت لجنة من الهيئة القومية لضمان جودة التعليم والاعتماد بزيارة الأكاديمية في 7 ديسمبر 2015 ولم يتم إخطار الأكاديمية بالنتيجة رسمياً حتى تاريخه. وقد قامت لجنة من اتحاد المهندسين العرب بزيارة للأكاديمية للتعرف على امكانياتها وأسلوبها الأكاديمي وتقييم الأداء داخل الأكاديمية وقد أشادت اللجنة بإمكانيات الأكاديمية المادية والبشرية.

مكتب الجودة

- تم تشكيل " مكتب الجودة " بالأكاديمية بقرار من السيد عميد الأكاديمية في 2006/1/25.
- يعامل مكتب الجودة كوحدة مستقلة إدارياً، وتتبع عميد الأكاديمية مباشرة ويتضح ذلك من الهيكل التنظيمي للأكاديمية.
- لمكتب الجودة لائحة معتمدة من مجلس الأكاديمية ومن رئيس مجلس الأمناء. تشمل اللائحة على: إنشاء مكتب ووحدات الجودة بالأكاديمية - رسالة المكتب ورسالات ووحدات الجودة بالأقسام - رؤية المكتب ورؤى وحدات الجودة بالأقسام - أهداف المكتب والوحدات - تشكيل مجلس إدارة المكتب - تشكيل وحدات الجودة بالأقسام - اختصاصات مجلس إدارة المكتب - اختصاصات ووحدات الأقسام - حوافر أعضاء مجلس إدارة المكتب والوحدات - الموارد البشرية والمادية ومراقبة جودة عمل المكتب والوحدات.

مهام مكتب الجودة

يتولى المكتب مهام التقييم الذاتي المستمر للقدرة المؤسسية والفاعلية التعليمية للأكاديمية. ويقوم المكتب بتنفيذ المهام التالية:

1. نشر ثقافة الجودة

- عقد المحاضرات والندوات لأعضاء هيئة التدريس ومعاونيهم والمهندسين ومعظم العاملين بالأكاديمية والطلاب لنشر ثقافة الجودة
- المشاركة في المؤتمرات لتعميق ثقافة الجودة.
- نشر الخطط، الآليات، السياسات، الهياكل التنفيذية الخاصة بالجودة في مجالس الأكاديمية.
- إصدار نشرة إعلامية عن مفهوم الجودة والأهداف التي تأمل الوحدة في تنفيذها من خلال رسالتها

العميد الاسم: أ. د. / منى السيد محمد محمد البسيوني

التوقيع:



كود المعهد: 11

اسم المعهد: الأكاديمية الحديثة للهندسة والتكنولوجيا بالمعادي

- الإشراف على إصدار نشرة تعريفية للطلاب عن الأكاديمية وأقسامها التعليمية ونظام القبول في كل قسم وكذلك الأقسام الإدارية والأعباء المنوطة بكل قسم ونظام الدراسة والامتحانات والتقييم والتقدير ثم توزيعها على الطلاب من اليوم الأول للدراسة.

2. متابعة خطط التدريب والتأهيل

- الإشراف على تحديد الاحتياجات التدريبية للفئات المختلفة بالأكاديمية من قيادات أكاديمية وأعضاء هيئة تدريس وإداريين وطلاب بحيث تشمل على برامج تدريبية وورش عمل ومؤتمرات وندوات ونشرات لنشر الوعي والتدريب في مجال نظم ضمان الجودة والاعتماد.

3. تنفيذ استيفاء مطالب الاعتماد

جميع الأعمال المتعلقة باستيفاء مطالب جودة التعليم والاعتماد يتم إعدادها والتدريب عليها وإنجازها بالتعاون بين مكتب الجودة والأقسام التعليمية والإدارية ويتم حفظ وثائقها طبقا لتعليمات السيد العميد الصادرة بشأنها ويوافق مكتب الجودة بصور من محاضر الاجتماعات المتعلقة بها ويقوم المكتب بتصديق من السيد العميد، بمراجعة جميع الوثائق، بالتنسيق مع رؤساء الأقسام ومتابعة الأعمال الدورية التالية:

1-3 تشكيل المجالس وتدقيق لجان الدراسة الذاتية

- يتم تشكيل مجلس الأكاديمية وتحديد اختصاصاته بما يتفق مع القانون رقم 49 لسنة 1972 كذلك تشكيل مجالس الأقسام بقرار من مجلس الإدارة ويوصى بضم أطراف مجتمعية لهذه المجالس.

- ويتم أيضا تدقيق تشكيل لجان الدراسة الذاتية ومكتب الجودة ووحدات الجودة بالأقسام باقتراح من مكتب الجودة والأقسام وقرار من السيد العميد.

2-3 إنهاء تدقيق مواصفات البرامج

- قام مكتب الجودة بالأكاديمية باقتراح تصميم لمحتويات وأسلوب إعداد مواصفات البرامج الدراسية وتم عرضه على لجنة المعايير الأكاديمية للهندسة. كما تمت مناقشته من خلال لجنة بالهيئة القومية لضمان جودة التعليم والاعتماد تم تشكيلها لهذا الغرض ووافقت الهيئة عليه. وقد تم إعداد أداة للتدريب عليه ضمن برامج تدريب الهيئة. وقد قامت الأقسام التخصصية بإعداد مواصفات برامجها وتقييمها بواسطة مراجعين خارجيين متخصصين في مجال هذه البرامج ومن خبراء جودة التعليم.

- وقامت الأقسام بإنهاء تدقيق مواصفات البرامج على ضوء ملاحظات المراجعين الخارجيين وإعدادها في صورتها النهائية طبقا للنموذج المحدد من مكتب الجودة.

3-3 إنهاء تقارير البرامج

- تقوم الأقسام بإنهاء التقرير السنوي للبرامج طبقا للنموذج المحدد من مكتب الجودة.

4-3 مناقشة تقارير لجان الدراسة الذاتية

- تم تشكيل 13 لجنة للدراسة الذاتية لإجراء الدراسات والأعمال وإنجاز التقارير كي تستوفى الأكاديمية متطلبات جودة التعليم والاعتماد في مجال كل لجنة. لذلك يتم عقد مجموعة ورش عمل يحضرها أكبر عدد من أعضاء هيئة التدريس والهيئة المعاونة. ويقوم مكتب الجودة بإعداد خطة تفصيلية لورش العمل بالتنسيق مع رؤساء لجان الدراسة الذاتية في إطار التوقيتات المحددة بهذه التعليمات. ويتم في ورش العمل مناقشة:



اسم المعهد: الأكاديمية الحديثة للهندسة والتكنولوجيا بالمعادي كود المعهد: 11

5-3 تدقيق خطط تطوير الأقسام

- تقوم الأقسام بتدقيق خططها السابق إعدادها للارتقاء بمستوى الأقسام والإمكانات البشرية والمادية اللازمة لأداء مهامها. ويتم عقد خمسة ورش عمل لمناقشة الخطط والمطالب. ويقوم مكتب الجودة بإعداد خطة تفصيلية لورش العمل بالتنسيق مع رؤساء الأقسام. في إطار التوقيتات المحددة بهذه التعليمات. ويراعى أن تكون خطط الأقسام خمسية.

6-3 تفعيل دور مكتب تقييم الأداء

- تم تشكيل مكتب لتقييم الأداء ومتابعة والتصرف في شكاوى الطلاب والعاملين وذلك ضمن الهيكل التنظيمي للأكاديمية. ولتفعيل دور مكتب تقييم الأداء، يتم عقد ورشة عمل خلالها السيد رئيس مكتب تقييم الأداء بعرض مهام المكتب وأنشطته والأسلوب الذي يقترحه لأداء مهامه والمطالب اللازمة لذلك. على أن يبدأ المكتب بممارسة مهامه عقب تدبير الاحتياجات التي يتم تدقيقها من خلال ورشة العمل.

7-3 تفعيل دور وحدة إدارة الأزمات

- تم تشكيل وحدة إدارة الأزمات وذلك ضمن الهيكل التنظيمي للأكاديمية. هذه الوحدة، يتم عقد ورشة عمل خلالها السيد رئيس الوحدة بعرض مهامها والأسلوب الذي يقترحه لأداء هذه المهام والمطالب اللازمة لذلك.

8-3 تفعيل دور مكتب التدريب

- تم تشكيل مكتب لتدريب أعضاء هيئة التدريس ومعاونهم والإداريين والعاملين ضمن الهيكل التنظيمي للأكاديمية. ولتفعيل دور المكتب يتم عقد ورشة عمل يقوم خلالها السيد وكيل الكلية للبيئة وخدمة المجتمع والتدريب بعرض مهام مكتب التدريب والأسلوب الذي يقترحه لأداء المكتب والمطالب اللازمة لذلك.

9-3 دعم وتعزيز الأنشطة الطلابية

- يتم عقد ورشة عمل يقوم خلالها مسئول الأنشطة والأسر الطلابية بعرض خطط الأنشطة الطلابية وتقديره عن نشاط العام الماضي والأسلوب الذي يقترحه لدعم وتعزيز الأنشطة الطلابية ومردود التعاقد على الملاعب وقاعات الأنشطة الفنية

10-3 رابطة الخريجين

- يتم تحديد مشرف من الإداريين للعمل على استكمال تكوين رابطة الخريجين وبدء نشاطها.

11-3 تدبير مطالب الأقسام واللجان

- يقوم مكتب الجودة بتجميع مطالب الأقسام ولجان الدراسة الذاتية التي توصى بها ورش العمل التي تم عقدها لهذا الغرض وتسليمها للسيد العميد للعرض على الإدارة العليا لاستصدار قرارها في هذا الشأن.

12-3 إعداد الخطة التنفيذية للخطة الاستراتيجية

- تم إنجاز الخطة الاستراتيجية بواسطة لجنة خاصة اقترحتها مدير مكتب الجودة ووافق عليها السيد العميد. ولمتابعة استكمال الخطة الاستراتيجية، تم تشكيل لجنة خاصة لإعداد الخطة التنفيذية على ضوء مطالب اللجان وخطط الأقسام وقرار الإدارة العليا في هذا الشأن.

اسم المعهد: الأكاديمية الحديثة للهندسة والتكنولوجيا بالمعادي

كود المعهد: 11

13-3 التقييم الذاتي

- يتم إجراء تقييم ذاتي بواسطة فريق المراجعين المعتمدين المشكل من أعضاء هيئة التدريس وبنفس أسلوب وبروتوكولات زيارة فريق المراجعين المعتمدين للتعليم العالي.

4. التقييم المستمر لعناصر القدرة المؤسسية والفاعلية التعليمية

- يقوم مكتب جودة التعليم بالأكاديمية وبالتنسيق مع اللجان المشكلة لإجراء الدراسة الذاتية ومشاركة الأطراف المعنية بإعداد خطط لإجراءات التقييم الدوري لعناصر القدرة المؤسسية طبقاً للمعايير الصادرة عن الهيئة القومية لضمان جودة التعليم والاعتماد. كما تحرص الأكاديمية على الاستفادة بأراء جهات التوظيف والتدريب من الشركات والوزارات والهيئات المختلفة وأولياء الأمور والطلاب بعقد ملتقيات سنوية تجمع هذه الفئات. حيث تم استعراض الإمكانيات المادية والبشرية للأكاديمية والتي أهلت الأكاديمية لأن تحصل على شهادة المعادلة من المجلس الأعلى للجامعات حتى عام 2017.

1-4 أنشطة التعزيز والتطوير للقدرة المؤسسية:

- نتيجة لانتظام عملية التقييم المستمر للقدرة المؤسسية تحسن الأداء الكلي للأكاديمية ومن أمثلة ذلك:

- (1) تزويد المعامل بالأجهزة والمعدات اللازمة
- (2) عمل دورات لتأهيل ورفع كفاءة العاملين بالأكاديمية
- (3) تطوير مهارات الجهاز الإداري في استخدام التكنولوجيا
- (4) إعداد خطط للصيانة الدورية (اليومية / الأسبوعية / الشهرية / السنوية) لمرافق الأكاديمية
- (5) إنشاء مكتبة جديدة والدعم المستمر لمكتبات الأكاديمية.
- (6) توفير شبكة المعلومات في المكتبات وفي جميع أقسام ومكاتب الأكاديمية.
- (7) تخطيط وتنفيذ خطة فعالة لزيادة أعضاء هيئة التدريس.
- (8) إنشاء قاعة مؤتمرات بسعة 450 فرداً.
- (9) إعداد وتنفيذ خطط تدريب لأعضاء هيئة التدريس والهيئة المعاونة والإداريين.
- (10) التطوير المستمر المخطط للمعامل.
- (11) إضافة معامل حاسب جديدة وتحديث جوهري لمعامل الحاسبات واستبدال جميع الأجهزة وشراء حزم برامج جديدة.
- (12) التواصل مع المجتمع المدني والبيئة المحيطة وأولياء الأمور واستطلاع رأى الشركات المتخصصة في التوظيف والتدريب لمعرفة احتياجات السوق المحلي.

2-4 التقييم المستمر للفاعلية التعليمية

تولى الأكاديمية الحديثة للهندسة والتكنولوجيا اهتماما خاصا بالفاعلية التعليمية باعتبارها هدفا لا يمكن الحياد عنه. يقوم مكتب جودة التعليم بتحليل نتائج تقييم الفاعلية التعليمية وحصر الممارسات الفعلية لتعزيز وتطوير الفاعلية التعليمية



كود المعهد: 11

اسم المعهد: الأكاديمية الحديثة للهندسة والتكنولوجيا بالمعادي

من نتائج المراجعة الداخلية والمراجعة الخارجية والاستبيانات تم تلافى الملاحظات المختلفة التي ظهرت من هذه الإجراءات سواء تقارير المقررات أو تقارير البرامج وكذا أعمال لجان الجودة المختلفة. كما يقوم السادة أعضاء هيئة التدريس بتحليل نتائج الامتحانات ومدى تحقق المخرجات التعليمية المستهدفة لكل مقرر ويتم تسليم نموذج تقييم الورق الامتحانية وكذا الإجابة النموذجية مع أوراق الإجابة لكنترولات السنوات المختلفة. ومن أمثلة تعزيز الفاعلية التعليمية:

- (1) إيجاد آلية واضحة للمراجعة الداخلية والتقويم المستمر
- (2) يقوم أعضاء هيئة التدريس باتباع خطط التطوير للمناهج في إطار اللانحة وتحديث المناهج بما يتوافق مع كل ما هو حديث.
- (3) التوسع في استخدام التكنولوجيا في التعليم وإعطاء الطلاب التوجه للبحث على الانترنت والاستفادة من الأفكار العلمية المعروضة في المشاريع العلمية
- (4) إنشاء مكتبة جديدة والدعم المستمر لمكتبات الأكاديمية.
- (5) تخطيط وتنفيذ خطة فعالة لزيادة أعضاء هيئة التدريس.
- (6) إعداد وتنفيذ خطط تدريب لأعضاء هيئة التدريس والهيئة المعاونة والإداريين.
- (7) تطوير البرامج وإدخال برامج بنظام الساعات المعتمدة.
- (8) التطوير المستمر المخطط للمعامل.

المساءلة والمحاسبة

تعتبر عملية المساءلة والمحاسبة من العمليات الهامة للتحقق من التزام قيادة الأكاديمية وأعضاء هيئة التدريس ومعاونيهم، والعاملين بالأكاديمية بالقوانين واللوائح المنظمة للأداء الخاص بالفاعلية التعليمية. لذا تعمل الأكاديمية على تطبيق القوانين المتعلقة بالمساءلة في مجالات الفاعلية التعليمية على جميع العاملين بالأكاديمية خاصة قانون رقم 49 لسنة 1972 في شأن تنظيم الجامعات وقانون رقم 52 لسنة 1970 (بالنسبة للمعاهد العليا) وقانون العمل الموحد رقم 12 لسنة 2003 ولوائحهم. تحرص الأكاديمية على مراجعة وتفعيل اللوائح والقوانين المتعلقة بالمساءلة في مجالات الفاعلية التعليمية. تحرص الأكاديمية على تفعيل تلك اللوائح لما لها من أهمية لدعم الفاعلية التعليمية. كما تبتكر الأكاديمية أساليب إضافية للمساءلة والمحاسبة والإثابة فيما يخص تحسين الفاعلية التعليمية وغالباً تقتصر هذه الأساليب على الإثابة حال الإنجاز، كمثال: قرار السيد رئيس مجلس إدارة الأكاديمية بخصوص منح العاملين المتميزين بالأكاديمية شهادات تقدير ومنحا مالية وقرار السيد رئيس مجلس إدارة الأكاديمية بتقديم منحة مجانية لعدد (5) من العاملين المتميزين بالأكاديمية لأداء العمرة بناءً على الكفاءة والانتظام في أداء العمل.



اسم المعهد: الأكاديمية الحديثة للهندسة والتكنولوجيا بالمعادي

كود المعهد: 11

(2) مؤهلات العاملين

- كشف بأسماء العاملين في الوحدة ومؤهلاتهم وخبراتهم.

يقدم الملحق رقم 31 كشفا بأسماء العاملين بمكتب الجودة ومؤهلاتهم وخبراتهم والدورات التدريبية التي حصلوا عليها وتاريخها ومدتها. كما يقدم أسماء العاملين بوحدة الجودة بالأقسام التعليمية الخمسة.

(3) التعريف بنظم الجودة

- بيان بالندوات ودورات تدريبية داخل أو خارج المعهد التي يشارك فيها أي من العاملين بالمعهد، وما يتم لتوعية كاملة لكافة العاملين بالمعهد بطرق الجودة.

تحرص الإدارة العليا للأكاديمية على توفير الكوادر البشرية المؤهلة للعمل بالمكتب. وتعمل الأكاديمية على الاستفادة من الدعم الذي تقدمه الهيئة القومية لضمان الجودة والاعتماد من خلال: مشاركة أعضاء هيئة التدريس بالأكاديمية في أنشطة الهيئة ولجانها المختلفة مثل: لجنة إعداد معايير اعتماد مؤسسات التعليم العالي، لجنة إعداد المعايير القومية القياسية للهندسة، لجنة إعداد المعايير الأكاديمية للمدارس الثانوية الصناعية، لجنة التعليم العالي، عضوية لجان إعداد معايير أكاديمية لبرامج خاصة للتعليم الهندسي الجامعي، عضوية لجان المراجعين المعتمدين للتعليم العالي وعضوية لجان المراجعين المعتمدين لمؤسسات التعليم قبل الجامعي. كذا تم عقد عدد من الدورات التدريبية على أعمال الجودة بالأكاديمية، حيث قام بالتدريب في هذه الدورات مدربون من الهيئة كما تم استكمالاً لتنفيذ خطة التطوير المستهدفة قامت الأكاديمية بالتنسيق مع مركز تنمية القدرات بجامعة القاهرة لتدريب القيادات الإدارية طبقاً للخطة الموضوعية مسبقاً. وقد قامت الأكاديمية بتدريب 247 عضو هيئة تدريس فيما يخص أعمال الجودة وتنمية قدرات أعضاء هيئة التدريس كما قامت بعقد ورش عمل ودورات تدريبية لعدد 57 قيادة إدارية في مجالات الإدارة والقيادة وتدريب 71 من الموظفين والعاملين في مجالات تنمية مهاراتهم الوظيفية. والآتي بيان بالدورات التدريبية المنفذة.

بيان بالدورات التدريبية التي اقيمت بالأكاديمية المؤهلة لأعمال الجودة وتنمية قدرات أعضاء هيئة التدريس والقيادات والعاملين

العدد	الفئة المستهدفة	التوقيت	أسم الدورة
10	أعضاء هيئة التدريس	2008/10/26	المراجعون الخارجيون لمؤسسات التعليم العالي
10	أعضاء هيئة التدريس	2008/12/21	نظم معلومات لمراجعين التعليم العالي
30	أعضاء هيئة التدريس	2009/1/25	الدورة المتقدمة للمراجعين الخارجيين للتعليم العالي - نماذج المحاكاة
30	أعضاء هيئة التدريس	2009/6/10	تقويم نواتج التعلم لمؤسسات التعليم العالي
30	أعضاء هيئة التدريس	1905/7/3	دورة التقويم الذاتي وخطط التحسين - مؤسسات التعليم العالي
5	أعضاء هيئة التدريس	1902/10/8	التخطيط الاستراتيجي

كود المعهد: 11

اسم المعهد: الأكاديمية الحديثة للهندسة والتكنولوجيا بالمعادي

31	أعضاء هيئة التدريس	2015/1/26	استخدام التكنولوجيا في التدريس
22	أعضاء هيئة التدريس	2013/11/14	نظم الامتحانات وتقييم الطلاب
28	أعضاء هيئة التدريس	2013/11/10	استخدام التكنولوجيا في التدريس
21	أعضاء هيئة التدريس	2014/8/20	The Trainer Track Train
30	أعضاء هيئة التدريس	2015/11/15	أخلاقيات البحث العلمي
21	أعضاء هيئة التدريس	2018/2/6	التقويم الذاتي لمؤسسات التعليم العالي
258		إجمالي المستفيدين من دورات أعضاء هيئة التدريس	

العدد	الفئة المستهدفة	التوقيت	أسم الدورة
20	القيادات الادارية بالأكاديمية	2015/2/1	ادارة الوقت والاجتماعات
16	القيادات الادارية بالأكاديمية	2015/11/22	أداب وسلوك المهنة الجامعية
21	القيادات الادارية بالأكاديمية	2014/2/11	قيادة فريق العمل
57		إجمالي المستفيدين من دورات القيادات الادارية	

العدد	الفئة المستهدفة	التوقيت	أسم الدورة
19	العاملين بالأكاديمية	2013/12/22	دورة كمبيوتر متخصصة (word- excel)
20	العاملين بالأكاديمية	2014/7/20	تنمية المهارات الشخصية
13	العاملين بالأكاديمية	2015/11/29	ادارة الوقت والاجتماعات وكتابة التقارير
19	العاملين بالأكاديمية	2013/12/22	دورة كمبيوتر متخصصة (word- excel)
71		إجمالي المستفيدين من دورات العاملين بالأكاديمية	



اسم المعهد: الأكاديمية الحديثة للهندسة والتكنولوجيا بالمعادي

كود المعهد: 11

(4) متابعة الخريجين

- تقرير عن أنشطة واضحة وموثقة لمتابعة الخريجين وعقد اجتماعات معهم حول رأيهم في مستوى الخريجين، وهل تم تكوين وحدة لمتابعة الخريجين.

تم إنشاء وحدة متابعة الخريجين وإدراجها ضمن الهيكل التنظيمي للأكاديمية. وتتبع الوحدة إدارة شئون الخريجين التي تتبع بدورها وكيل الكلية للبيئة وخدمة المجتمع. والآتي موجز أنشطة الوحدة.

1. التواصل المستمر مع خريجي الأكاديمية بداية من أول دفعة 2005 وحتى 2017 عبر كل الوسائل الممكنة من خلال الهاتف أو عبر البريد الإلكتروني أو شبكات التواصل الاجتماعي ((Face book أو موقع الأكاديمية (Web Site)).
2. تم إنشاء صفحة خاصة بوحدة متابعة الخريجين على شبكة التواصل الاجتماعي (Face book) لسهولة التواصل مع الخريجين والتي تضم حالياً أكثر من 3000 خريج.
3. إنشاء قواعد بيانات كاملة عن العديد من الشركات العاملة في مختلف المجالات الهندسية وذلك لفتح قنوات اتصال بين الخريجين والشركات وبالفعل تم التواصل مع 500 شركة ومصنع كبرى وصغرى.
4. متابعة موقف الخريجين من التوظيف وإعداد إحصائيات بنتائج التي تم التوصل إليها (ملحق رقم 32)
5. متابعة المواقع الخاصة بالشركات والمصانع في مختلف المجالات الهندسية على شبكة الانترنت لمعرفة احتياجاتهم وبعد ذلك يتم إرسال بيانات الخريجين الذين يتمتعون بمهارات تتماشى مع احتياجات الشركات.
6. التواصل مع العديد من الشركات لتنسيق بروتوكول تعاون بينهم وبين الأكاديمية.
7. توفير منح تدريبية للخريجين.
8. تقديم استطلاع رأى للخريجين المتواجدين بسوق العمل لمعرفة آرائهم وخبراتهم العملية في تطوير طلاب الأكاديمية حتى يتماشوا مع احتياجات سوق العمل.
9. عمل الكتاب السنوي لخريجي الأكاديمية.
10. تنظيم الملتقى السنوي للخريجين
11. إمداد رابطة الخريجين ببيانات الخريجين والمعلومات اللازمة للتواصل معهم.



كود المعهد: 11 اسم المعهد: الأكاديمية الحديثة للهندسة والتكنولوجيا بالمعادي

(5) الحصول على المعادلة من المجلس الأعلى للجامعات

- تقديم قرار المعادلة أو آخر تجديدها معتمد من المجلس الأعلى للجامعات.

تم تقييم الأكاديمية أربع مرات بهدف معادلة الدرجات التي تمنحها الأكاديمية بالدرجات التي تمنحها الجامعات المصرية وأصدر السيد الأستاذ الدكتور وزير التعليم العالي قرارات المعادلة التالية (ملحق رقم 42).

- قرار السيد وزير التعليم العالي رئيس المجلس الأعلى للجامعات رقم 122 بتاريخ 2003/11/10 بمعادلة الدرجات التي تمنحها الأكاديمية الحديثة للهندسة والتكنولوجيا بدرجة بكالوريوس الهندسة التي تمنحها الجامعات المصرية
- قرار الأستاذ الدكتور وزير التعليم العالي والدولة للبحث العلمي ورئيس المجلس الأعلى للجامعات بمعادلة الدرجات التي تمنحها الأكاديمية بدرجة البكالوريوس في الهندسة التي تمنحها الجامعات المصرية الخاضعة لقانون تنظيم الجامعات رقم 49 لسنة 1972 رقم 101 بتاريخ 2007/6/17
- قرار الأستاذ الدكتور وزير التعليم العالي والدولة للبحث العلمي ورئيس المجلس الأعلى للجامعات بمعادلة الدرجات التي تمنحها الأكاديمية بدرجة البكالوريوس في الهندسة التي تمنحها الجامعات المصرية الخاضعة لقانون تنظيم الجامعات رقم 49 لسنة 1972 رقم 360 بتاريخ 2010/12/13
- قرار الأستاذ الدكتور وزير التعليم العالي والدولة للبحث العلمي ورئيس المجلس الأعلى للجامعات بمعادلة الدرجات التي تمنحها الأكاديمية بدرجة البكالوريوس في الهندسة التي تمنحها الجامعات المصرية الخاضعة لقانون تنظيم الجامعات رقم 49 لسنة 1972 رقم 114 بتاريخ 2012/5/13 ويعمل بالقرار حتى 2017/6/14
- قرار الأستاذ الدكتور وزير التعليم العالي والبحث العلمي ورئيس المجلس الأعلى للجامعات بمعادلة الدرجات التي تمنحها الأكاديمية بدرجة البكالوريوس في الهندسة التي تمنحها الجامعات المصرية الخاضعة لقانون تنظيم الجامعات رقم 49 لسنة 1972 رقم 228 بتاريخ 2017/7/25 ويعمل بالقرار حتى نهاية العام الدراسي 2018/2017

(6) توصيف المقررات والتقارير

- تقديم عينه من ملفات للمقررات وتوصيف كامل طبقا لمعايير الجودة بمقر الوحدة، ويستخدمه القائمون بالتدريس ويمكن للطلاب الحصول عليه.

ملفات المقررات

تم التقدم إلى الهيئة القومية لضمان جودة التعليم والاعتماد بمقترح للمعايير الأكاديمية (ARS) لبرامج الأكاديمية الأربعة وقامت الهيئة بمراجعتها وتدقيقها وإصدارها. وبناء عليه فقد تم مراجعة مواصفات جميع مقررات الأكاديمية وبرامجها وإعادة صياغة مصفوفة المخرجات التعليمية/المقررات لتأكيد صحة تبني المعايير الأكاديمية المصدق عليها. وقد تم إعداد وثائق لمواصفات البرامج متضمنة مواصفات جميع مقررات البرنامج ومصفوفة المخرجات التعليمية/المقررات. وقد أضيفت وثائق مواصفات البرامج (شاملة مواصفات جميع مقرراتها) كذلك أحد التقارير السنوية لها (متضمنة التقارير السنوية لجميع مقرراتها) إلى الملحق رقم 40 (قرص مدمج CD). والقرص المدمج يسهل تصفحه والوصول إلى جميع محتوياته



التوقيع:

كود المعهد: 11 اسم المعهد: الأكاديمية الحديثة للهندسة والتكنولوجيا بالمعادي

وقد تم إعداد ملف لكل مقرر وحفظه بمكتبة القسم. ولهذه الملفات أهمية قصوى لما تحتويه من وثائق تؤمن استمرارية تداول الخبرات وتأمين الحصول على مخرجات التعلم المستهدفة. وموالة تحديث ملفات المقررات هي مسؤولية عضو هيئة التدريس المختص شخصيا على أن يخطر رئيس القسم بتمام إنهاء أى تحديث عقب قيامه به. ويتضمن ملف المقرر على الوثائق التالية.

- 1- مواصفات المقرر المصدق عليها من مجلس القسم ومجلس الأكاديمية.
 - 2- ملخص السيرة الذاتية لمدرس/مدرسي المقرر ومعيد/معيدي المقرر
 - 3- نسخة من المرجع الأساسي للمادة أو مذكرات المحاضرات المطبوعة المستخدمة
 - 4- كتاب المعمل ان وجد
 - 5- ملف داخلي لكل عام دراسي حتى خمس سنوات سابقة يتضمن:
 - نسخة من ورقة أسئلة الامتحانات التحريرية
 - الإجابة النموذجية للامتحان
 - نموذج تقييم الامتحان وتقييم قياس نواتج التعلم المستهدفة
 - نتائج تحليل استقصاء رأى الطلاب في المقرر
 - التقرير السنوي للمقرر متضمنة النتائج النهائية للمادة والرد على ملاحظات الطلاب وخطة التحسين
 - 6- أى وثائق أخرى ذات صلة
- ويحتفظ أستاذ المقرر بنماذج من أعمال الطلاب لثلاث سنوات سابقة.
- ويتم تعريف الطلاب بمواصفات المقرر في المحاضرة الأولى من حضرات المقرر.

(7) خطة التقدم للحصول على شهادة الاعتماد

- تقديم خطة كاملة عن الاستعداد للحصول على الاعتماد.

تقدمت الأكاديمية إلى الهيئة القومية لضمان جودة التعليم والاعتماد بطلب الاعتماد وتمت زيارة الاعتماد وأصدر مجلس إدارة الهيئة قراره بجلسته رقم 154 بتاريخ 2016/5/23 بإرجاء اعتماد الأكاديمية للاستيفاء الجزئى لأربعة معايير ويفيد تقرير الهيئة بأن نتيجة التقييم كالتالي:

- 1- التخطيط الاستراتيجي: مستوف
- 2- الهيكل التنظيمي: مستوف
- 3- القيادة والحوكمة: مستوف



التوقيع: 

العميد الاسم: أ. د. / منى السيد محمد محمد البسيوني

اسم المعهد: الأكاديمية الحديثة للهندسة والتكنولوجيا بالمعادي

كود المعهد: 11

- | | |
|-------------|--|
| مستوف | 4- المصداقية والأخلاقيات: |
| مستوف | 5- الجهاز الإداري: |
| مستوف جزئيا | 6- الموارد: |
| مستوف جزئيا | 7- المشاركة المجتمعية وتنمية البيئة: |
| مستوف | 8- الطلاب والخريجون: |
| مستوف | 9- المعايير الأكاديمية والبرامج التعليمية: |
| مستوف | 10- التعليم والتعلم والتسهيلات الداعمة: |
| مستوف جزئيا | 11- أعضاء هيئة التدريس: |
| مستوف جزئيا | 12- البحث العلمي والأنشطة العلمية: |
| لا ينطبق | 13- الدراسات العليا: |
| مستوف | 14- إدارة نظم الجودة: |

حسث كانت النتيجة النهائية للتقييم:

إرجاء اعتماد الأكاديمية



4 سيكون هناك اختلاف في محاسبة المعاهد طبقا لتاريخ إنشائها، وخصوصا المعاهد التي لم تتخرج منها أي دفعة حتى الآن.

المستندات المطلوبة إرفاقها بالتقرير 5

تقدم البيانات والمعلومات المطلوبة فقط وبترتيب منطقي يواءم التقرير ويسهل تتبعه.

1. صورة من القرار الوزاري بإنشاء المعهد، وأي قرارات وزارية معدلة بعد ذلك، وبيان بتخصصات المعهد طبقا للقرارات الوزارية ببدء الدراسة.
2. بيان معلومات عن إدارة المعهد، تحدد باختصار حالة كل منهم (العميد، الوكيل، رؤساء الأقسام العلمية)، يوضح التاريخ العلمي والوظيفي والخبرات السابقة.
3. قائمة بأسماء جميع العاملين من إداريين وفنيين ومؤهلاتهم وخبراتهم والوظائف المعينين عليها وتاريخ بداية التعيين.
4. بيان من الإدارة المركزية للتعليم الخاص التابعة لقطاع التعليم بوزارة التعليم العالي بأي مخالفات شابت عمل إدارة المعهد خلال العام 2017/2018.
5. بيان بكافة قاعات التدريس (مدرجات / قاعات درس / قاعات رسم)، مساحتها وسعتها وأقصى عدد من الطلاب يشغلها، ونسبة إشغالها (عدد ساعات الاستخدام الأسبوعية مقسوما على 40 ساعة).
6. بيان بالمكاتب وكافة الأماكن المخصصة للخدمات الفرعية المتاحة، تبين مساحتها وعدد المستغلين وكافة البيانات اللازمة للتقييم.
7. رسم توضيحي بأماكن مزاولة الأنشطة الرياضية والثقافية والفنية وكافة الفراغات بالمعهد.
8. عينة من استطلاع رأى الطلاب عن جودة الخدمات المقدمة وما يثبت تحليلها والعمل على تلبية رغبات الطلاب المنطقية.
9. الهيكل الأكاديمي للمعهد، يوضح الأقسام العلمية والتخصصات الدقيقة لأعضاء هيئة التدريس المسكنين على الأقسام العلمية.
10. صورة من القرارات الوزارية الصادرة من وزير التعليم العالي بتعيين أعضاء هيئة التدريس والهيئة المعاونة سارية المفعول، وإقرار من المعهد بأن عقود عملهم سارية حتى تاريخه وأنهم على رأس العمل.
11. بيان بتوزيع أعضاء هيئة التدريس (المعينين/المعارين) على الأقسام العلمية وتخصصاتهم وتاريخ ورقم آخر قرار وزاري يفيد أنهم على رأس العمل، وإجمالي الحمل التدريسي لكل منهم، والدرجة العلمية لكل منهم وتاريخ الحصول عليها.
12. بيان بأعضاء هيئة التدريس الذين تم حسابهم في التقييم السابق وتركوا العمل وسبب تركهم للعمل وهل تم استبدالهم وبيانات من تم تعيينه تعويضا لذلك.
13. بيان بتوزيع الهيئة المعاونة (المعيدين/المدرسين المساعدين) على الأقسام العلمية وتخصصاتهم وتاريخ ورقم آخر قرار وزاري يفيد أنهم على رأس العمل، وإجمالي الحمل التدريسي لكل منهم، والدرجة العلمية لكل منهم وتاريخ الحصول عليها، والدرجة العلمية المسجل عليها وبيانات التسجيل.
14. بيان بأعضاء هيئة التدريس المنتدبين جزئيا، وأمام كل منهم درجته العلمية والقسم العلمي المنتدب عليه وتخصصه، والجامعة والكلية المنتدب منها، وموافقة كليته على الانتداب لهذا العام.
15. بيان حالة لكل معيد أو مدرس مساعد من الجامعة المسجل بها لدرجة الماجستير أو الدكتوراه، وتاريخ التسجيل أو القيد ورأى المشرف في تقدمه.
16. بيان بأعضاء الهيئة المعاونة الذين تم حسابهم في التقييم السابق وتركوا العمل وسبب تركهم للعمل وهل تم استبدالهم وبيانات من تم تعيينه تعويضا لذلك.



كود المعهد: 11 اسم المعهد: الأكاديمية الحديثة للهندسة والتكنولوجيا بالمعادي

17. كشف بأسماء أعضاء هيئة التدريس والفريق المعاون وتاريخ ميلاد كل منهم وتصنيفهم طبقاً لدرجاتهم العلمية.
18. كشف بأعضاء هيئة التدريس والجهات التي كانوا يعملون بها من قبل ومدة العمل وخبراتهم التدريسية والدورات التدريبية التي حصلوا عليها.
19. كشف بأبحاث أعضاء هيئة التدريس التي تم نشرها أو قبولها للنشر منذ مايو 2017 حتى الآن.
20. تقرير من وحدة المكتبات بالمجلس الأعلى للجامعات حول معامل تأثير الدوريات التي تم النشر بها (Impact Index)، وأي معلومات أكثر دقة عن النشر العلمي، ليتمكن إثابة المعهد على مستوى النشر العلمي.
21. كشف بالأعمال المهنية التي قام بها أعضاء هيئة التدريس خلال العام الحالي 2018/2017.
22. قائمة بأعضاء هيئة التدريس والهيئة المعاونة الذين حصلوا على درجات أعلى منذ مايو 2017 حتى الآن، وما يثبت حصولهم عليها، ليتمكن حسابهم في تحديد القدرة الاستيعابية للمعهد.
23. صورة معتمدة من اللائحة الدراسية تحتوي على قواعد القبول والتسجيل والامتحانات، والبرامج الدراسية التي يقدمها المعهد، وأرفاق صورة من القرار الوزاري ببدء العمل بها.
24. تقرير من الإدارة المركزية للتعليم الخاص عن حالة تحديث وتعديل لائحة كل معهد طبقاً للأطر المرجعية، ومدى استجابة إدارة المعهد لتطوير وتعديل اللائحة طبقاً لطلبات لجنة القطاع، معتمدة من الإدارة المركزية للتعليم الخاص.
25. بيان كامل عن التدريب الميداني للطلاب خلال صيف 2017 مع توضيح دور المعهد في إيجاد فرص تدريب جديده للطلاب في الصناعة.
26. كشف بالمراجع العلمية المتوفرة بالمكتبة وعدد النسخ من كل مرجع موضحاً أمام كل منها المقررات التي يتم استخدامه بها.
27. قائمة بالمعامل والأجهزة المتوفرة بكل معمل والتجارب الممكن القيام بها والمقرر الذي يفرضها على الطلاب.
28. جدول الدراسة لجميع الفرق/المستويات للفصل الدراسي الأول والثاني للعام الجامعي 2018/2017، مع توضيح القائمين بالتدريس أمام كل مقرر.
29. تقرير مختصر عن أعمال وحدة الجودة وأساليب وحالة التعليم والتعلم وخطة الوحدة لتطوير وتحسين جودة التعليم بالمعهد.
30. بيان بالمقررات التي يستخدم فيها التعليم الإلكتروني بأي صورة، وتحديد مدى تأثير ذلك على جودة التعليم بالمعهد.
31. كشف بأسماء العاملين بوحدة الجودة ومؤهلاتهم وخبراتهم والدورات التدريبية التي حصلوا عليها وتاريخها ومدتها.
32. تقرير مختصر عن أنشطة متابعة الخريجين.
33. عينة من ملفات المقررات.
34. خطة المعهد للحصول على شهادة الاعتماد.
35. بيان بأعداد الطلاب في التخصصات المختلفة بالمعهد موزعين على الفرق/المستوى.
36. بيان بأعداد الخريجين في التخصصات المختلفة بالمعهد خلال الخمس سنوات السابقة.
37. بيان مجمع لأعداد الطلاب وهيئة التدريس والهيئة المعاونة.
38. إعداد عرض Power Point يقوم عميد المعهد بعرضه على المراجعين أثناء زيارتهم للمعهد، ويستخدمه فريق المراجعة في تقييم أداء المعهد.
39. قرار دعم الدراسات العليا والنشر العلمي.



كود المعهد: 11 اسم المعهد: الأكاديمية الحديثة للهندسة والتكنولوجيا بالمعادي

40. (CD) محمل عليها وثائق داعمة لتقرير التقويم الذاتي للأكاديمية

41. وسائل الأمن والسلامة

42. القرارات الوزارية بمعادلة الدرجات التي تمنحها الأكاديمية

43. عينة من مواصفات المقررات الدراسية

44. استطلاعات الرأي التي تجريها الأكاديمية دوريا

ملحوظة: يتم ترقيم هذه المرفقات، ويتم الرجوع إليها في متن التقرير بالرقم في الموقع المناسب، ويجوز إضافة ملاحق أخرى تراها إدارة المعهد مفيدة في عملية التقييم، ويتم ترقيمها بعد أرقام المرفقات المطلوبة، ويجب أن يكون الرجوع لها في مواقعها بالتقرير.



العميد الاسم: أ. د. / منى السيد محمد محمد البسيوني

التوقيع: 